



Programi i Kombeve të Bashkuara për Zhvillim

Ruajtja e Biodiversitetit dhe Menaxhimi i Qëndrueshëm i
Përdorimit të Tokës në Dragash



*Empowered lives.
Resilient nations.*

Atlasi për Zhvillim të Qëndrueshëm

Korniza për zhvillimin gjithëpërfshirës dhe të balancuar rural për Komunën e Dragashit Kosovë

Vëllimi IV: Udhëzim për Zhvillim

Peter Bank

Florian Bemmerlein-Lux

Ergin Hajredini

Ismail Gagica

Me kontributin nga Prof. Dr. Behxhet Mustafa – Ekolog, Prof. Fadil Millaku-Biolog, Dr. Hallil Ibrahim - Ekolog; Dr. Achim Milbradt – Biolog, Michael Voit- planifikues i zhvillimit rural, Prof. Xhevdet Elezi – shkencëtar i tokës – Agronom, Arneni-kompani vendore konsulente për pyje, OJQ Finches – Vëzhgues të zogjëve, Todd Wassel – specialist për turizëm, Kaltrina Salihu – zyrtare e komunitetit, Bashkim Susuri – gazetar dhe ndihmës i projektit, Bardh Xërxa – Ekolog, Ajhan Hadzija – koordinator për turizëm, dhe nga grupi punues komunal i komunës së Dragashit dhe Deutsche Gesellschaft für Internationale Zusammenarbeit (GIZ) GmbH, Programi për Zhvillim Rural Ekonomik.

Menaxhuese Projekti

Maria Elena Zuniga Barrientos

Dragash, Kosovë

mars 2013



Contents

1. Hartat Udhëzuese	4
1.1. Synimet dhe parimet për zhvillim të qëndrueshëm komunal	4
1.2. Parimet udhëzuese zhvillimore për Dragashin.....	5
1.3. Pasojat për Planin Zhvillimor Komunal (PZhK)	6
1.4. Ruajtja e natyrës (G1.1)	7
1.5. Zonimi i Parkut Nacional të sugjeruar (G1.2)	11
1.6. Pyjet (G2.1)	14
1.7. Bujqësia (G2.2)	17
1.8. Uji / Kanalizimi (G3).....	20
1.9. Vendbanimet (G4)	23
1.10. Rrugët dhe trafiku (G5)	26
1.11. Arsimi (G6)	29
1.12. Shëndetësia (G7).....	31
1.13. Turizmi (G8).....	33
2. Udhëzimi i Zhvillimit të integruar	35
2.1. Rezistenca hapësinore ndaj zhvillimit të vendbanimeve (IG1)	35
2.2. Struktura funksionale (IG2).....	38
3. Shtojca	42
3.1. Tipat CORINE të përdorimit të tokës	42
3.2. Shënimet për habitatet preferenciale (a).....	45
3.3. Vërejtjet për habitatet jopreferenciale (b).....	46
3.4. Kategoritë e mbrojtjes sipas Ligjit	47



Lista e Tabelave

Tabela 1- 1: Lista e Hartave Udhëzuese.....	4
Tabela 1- 2: Përqindja dhe madhësia e zonave të ndryshme udhëzuese të konservimit të natyrës.....	7
Tabela 1- 3: Përqindja dhe madhësia e zonave të ndryshme udhëzuese të rehabilitimit dhe zhvillimit të natyrës.....	7
Tabela 1- 4: Kriteret e vendimit për udhëzime mbi konservimin e natyrës	8
Tabela 1- 5: Përqindja dhe madhësia e zonave të ndryshme të udhëzimit për pyjet.....	14
Tabela 1- 6: Përqindja dhe madhësia e fushave të ndryshme të udhëzimit për bujqësi	17
Tabela 1- 7: Projektet relevante rrugore dhe vlerësimi i tyre	27

Lista e Figurave

Figura 1- 1: Udhëzimi për ruajtjen e natyrës (G1.1)	10
Figura 1- 2: Kriteret e vendimit për zonimin e Parkut Nacional (G1.2)	13
Figura 1- 3: Kriteret e vendimit për udhëzimin e zhvillimit të pyjeve	15
Figura 1- 4: Udhëzimi për pyje.....	16
Figura 1- 5: Kriteret e vendimit për udhëzimin e zhvillimit bujqësor.....	18
Figura 1- 6: Udhëzimi për bujqësi (G2.2).....	19
Figura 1- 7: Kriteret e vendimit për udhëzimin e ujit dhe kanalizimit.....	21
Figura 1- 8: Udhëzimi për ujin dhe kanalizimin (G3)	22
Figura 1- 9: Udhëzimi për vendbanimet (G4).....	25
Figura 1- 10: Udhëzimi për Rrugët dhe trafikun (G5)	28
Figura 1- 11: Udhëzimi për arsim (G6)	30
Figura 1- 12: Udhëzimi për shëndetësi (G7)	32
Figura 1- 13: Udhëzimi për turizëm (G8).....	34
Figura 2- 1: Kriteret e vendimit për rezistencën e përgjithshme hapësinore.....	36
Figura 2- 2: Udhëzimi për rezistencën hapësinore ndaj zhvillimit të vendbanimeve (IG1).....	37
Figura 2- 3: Kriteret e vendimit për strukturën funksionale	40
Figura 2- 4: Udhëzim për strukturën funksionale (IG2)	41

Hartat Udhëzuese

Hartat për Hapin 3: Zonat që shënojnë objektivat më të përshtatshme të zhvillimit; kjo mund të shprehet në aspekt të zonave të rehabilituara; zonat e mbrojtura; zonat specifike të zhvillimit; zonat e konfliktit. Ne i quajmë ato me një emër të përbashkët **zona me objektiva zhvillimore**

Tabela 1- 1: Lista e Hartave Udhëzuese

G	Hartat udhëzuese
<i>Hartat udhëzuese që i referohen burimeve natyrore – parakushtet për PZhK</i>	
G1-1	Ruajtja e natyrës
G1-2	Zonimi i Parkut Nacional Malet e Sharrit
G2-1	Pylli
G2-2	Bujqësia
G3	Uji dhe kanalizimi
<i>Hartat udhëzuese pjesë e PZhK – pjesë integrale e PZhK</i>	
G4	Vendbanimet
G5	Rrugët dhe trafiku
G6	Arsimi
G7	Shëndetësia
G8	Turizmi
IG	Hartat e integruara udhëzuese
IG1	Rezistenca hapësinore
IG2	Struktura funksionale

1.1. Synimet dhe parimet për zhvillim të qëndrueshëm komunal

Atlasi i Qëndrueshmërisë është udhëzim themelor dhe kornizë gjithëpërfshirëse për zhvillim të qëndrueshëm të Komunës. Ai ka synimin parësor për të harmonizuar kërkesat e ndryshme të shoqërisë, nga ekonomia rajonale, nga administrata, me kushtet hapësinore mjedisore dhe ekologjike. Ky prezantohet si koncept i organizuar mirë për zhvillim hapësinor. **Synimet udhëzuese për zhvillim** të qëndrueshëm rajonal të koncepteve të Komunës sipas këtij atlasi janë:

1. Kontributi për përmirësimin e balancuar dhe të drejtë të kushteve të jetës për popullësinë e qarkut si tërësi dhe sidomos për pjesën më të dobët të popullsisë;
2. Mbrojtja, zhvillimi dhe – aty ku ka nevojë, rehabilitimi – baza natyrore e ekzistencës, veçanërisht uji, ajri, toka, flora dhe fauna në mënyrë të integruar dhe gjithëpërfshirëse
3. Kontributi për zhvillimin e balancuar ekonomik dhe social të krejt Komunës
4. Udhëzimi për zhvillimin e administratës në Komunë, sidomos për vendbanimet dhe



fshatrat

5. Rezervimi i fushave dhe vendeve të nevojshme për zhvillimet e mëtejshme, përfshirë këtu burimet bujqësore, të vendbanimeve dhe infrastrukturës, turistikë dhe trashëgiminë kulturore në mënyrë të balancuar
6. Ruajtja dhe zhvillimi i pjesëve karakteristike të Komunave, të cilat dallohen për nga bukuria natyrore dhe trashëgimia sociale siç janë peizazhet unike dhe biodiversiteti

1.2. Parimet udhëzuese zhvillimore për Dragashin

- a) Një skemë e decentralizuar e vendbanimeve me një strukturë të qendrave me zhvillim hierarkik dhe korridoret ndërlidhëse për Komunën në tërësi do të përfordhet. Zhvillimi i mëtejshëm i vendbanimeve duhet të koncentrohet kryesisht në qendrat e këtilla. Kjo do të përkrahë zhvillimin e ekuilibruar të krejt rajonit dhe krijimin e qendrave të vetë qëndrueshme.
- b) Zonat e ndjeshme ose fragjile ekologjike duhet të ruhen dhe të zhvillohen në mënyrë që të mos ndikohen nga aktivitetet zhvillimore: Zhvillimi i tyre duhet të udhëhiqet nga funksionet e tyre rekreative dhe turistike në vendbanimet e afërta ose për rajonin në tërësi. Kjo përfshin zonat që u nënshtrohen rreziqeve natyrore si vërshimet, erozioni dhe të ngjashme, të cilat duhet të mos përdoren në rastet kur mund të preken dhe dëmtohen nga rreziqet e këtilla.
- c) Struktura parimore e zonës që është kryesisht për përdorim bujqësor (cropland and rangeland) dhe zonat pyjore duhet të konzervohen dhe të zhvillohen. Rëndësia funksionale e zonave më të mëdha për menaxhimin e ujit, mbrojtjen e tokës, për florën dhe faunën, duhet të sigurohet dhe nëse është nevojta të rehabilitohet. Përdorimi i tyre duhet të jetë në pajtim me funksionet dhe shërbimet e tyre natyrore.
- d) Baza bujqësore e Komunës duhet siguar dhe zhvilluar. Kjo i referohet në mënyrë të veçantë tokave bujqësore. Zonat kryesisht bujqësore duhet të zhvillohen me qëllim të përmirësimit të vetë-qëndrueshmërisë së tyre ekonomike. Kjo duhet të mbështetet me përmirësimin e infrastrukturës rurale dhe me përfordhimin e funksioneve të qendrave për zhvillim rural.
- e) Funksionet e qendrave të caktuara të zhvillimit duhet të forcohen me ofrimin e shërbimeve të nevojshme. Kjo përfshin edhe sigurimin e vendeve të mjaftueshme, të domosdoshme për zhvillimin e tyre.
- f) Infrastruktura duhet të zhvillohet në pajtim me zhvillimin ekzistues dhe të paraparë socio-ekonomik dhe me strukturën e vendbanimeve. Nevojat e zhvillimit infrastrukturor rreth Komunave duhet të merren parasysh. Lidhjet rrugore dhe stacionet kufitare për në Shqipëri dhe iRJ të Maqedonisë janë vendimtare për tejkalimin e situatës pa shteg të Dragashit.
- g) Zhvillimi industrial duhet të bëhet vetëm në vendet e përshtatshme dhe me masat e nevojshme, në mënyrë që funksionimi i tij të mos ndikojë negativisht mbi burimet e ndjeshme të mjedisit apo përdorimin e tij dhe kontribuon drejt zhvillimit të balancuar të Komunës.
- h) Vendet dhe zonat me burime minerale që kanë rëndësi rajonale, duhet të sigurohen në mënyrë që përdorimi i tyre në të ardhmen të jetë i mundur atëherë kur kërkohet.
- i) Zonat që konsiderohen si të prapambetura në aspekt të kushteve jashtëzakonisht të ulëta të jetesës dhe perspektivës socio-ekonomike duhet të caktohen për zhvillim në bazë të



prioritetit, me anë të skemave të përshtatshme të zhvillimit, duke përfshirë krijimin e mundësive të punësimit, zhvillimin e infrastrukturës dhe/ose përmirësimin e objekteve arsimore dhe ngjashëm.

1.3. Pasojat për Planin Zhvillimor Komunal (PZhK)

Parimet e përgjithshme udhëzuese dhe parimet e zhvillimit hapësinor-strukturor materializohen dhe elaborohen në Planin Zhvillimor Komunal. Përmbajtjet e dimensionit hapësinor të planit, duhet të përfshijnë

1. Struktura e dëshiruar hapësinore me përcaktimin dhe definimin e:

- Kategorive hapësinore, sidomos:
- Zonat urbane/ e fshatit
- Kryesisht zonat rurale
- Zonat e prapambetura
- Zonat kryesore bujqësore
- Zonat me funksione të shquara mjedisore ose ekologjike
- Zonat ,e burime relevante turistike
- Qendrat zhvillimore dhe vendet qendrore
- Akset e zhvillimit dhe korridoret

2. Synimet e planifikuara të zhvillimit për secilën kategori hapësinore, duke përfshirë programet, planet, projektet dhe masat për implementimin e tyre:

- Përmirësimi dhe rehabilitimi i zonave urbane/fshatrave
- Zhvillimi dhe modernizimi i qendrave zhvillimore duke përfshirë objektet e nevojshme për krijimin e qendrave plotësisht funksionale
- Zhvillimi i i infrastrukturës së nevojshme për përkrahjen e zhvillimit të planifikuar komunal, duke përfshirë rrugët lokale, rajonale dhe ndërkombëtare.
- Objektivat e zhvillimit për sipërfaqet e mëdha të hapura, duke përfshirë masat e nevojshme për sigurim dhe zhvillim të funksioneve të tyre natyrore siç janë rregulloret e përdorimit të tokës

3. Të gjitha kategoritë hapësinore, zonat, planet, projektet ose masat e autoriteteve të sektorëve të tjerë, nëse janë me rëndësi hapësinore për zhvillim rajonal, sidomos:

- Të gjitha zonat e përcaktuara për mbrojtje siç janë Parku Nacional, Tembujt, Kënetat, peizazhet e mbrojtura dhe të ngjashme
- Të gjitha zonat e përcaktuara pyjore
- Të gjitha zonat e rrezikuara nga erozioni
- Të gjitha burimet e ujit dhe përdorimi i tyre
- Të gjitha monumentet natyrore, arkeologjike, kulturore ose me rëndësi shkencore
- Të gjitha vendet e caktuara për deponimin e mbeturinave shtëpiake ose industriale



1.4. Mbrojtja e natyrës (G1.1)

Përmbajtja e hartës udhëzuese:

Zonat që kategorizohen sipas ligjit për Mbrojtjen e Natyrës si

- Rezervë strikte *),
- Zonë e konzervuar speciale dhe Zonat e Mbrojtura Speciale (ZKS-ZMS)
- Monumentet natyrore ose
- Peizazhete e mbrojtura

Zonat që kanë nevojë për rehabilitim (ose kombinim të zhvillimit dhe rehabilitimit)

Zonat që janë në dispozicion për zhvillim të mëtejshëm

Porositë kryesore:

Statusi ekzistues (rariteti) i pyjeve, kullosave dhe kënetave është regjistruar në atë shkallë që lejon definicionin e parë të zonave që kanë nevojë për mbrojtje, në mënyrë që të mbrojnë funksionin dhe shërbimet e tyre ekologjike, sipas Ligjit mbi Mbrojtjen e Natyrës (d.m.th. rezervë strikte natyrore, zonat speciale – SPA dhe SAC, monumentet natyrore dhe peizazhet e mbrojtura). Përveç kësaj, burimet e faunës formojnë një pjesë të informatave, të cilat përkrahin zgjerimin e Parkut Nacional dhe definimin e ardhshëm të zonave dhe specieve të ndryshme të mbrojtura sipas Ligjit mbi Mbrojtjen e Natyrës. Korridoret ekologjike luajnë rol të rëndësishëm për të lejuar lëvizjen e lirë të specieve nga një vend në tjetrin dhe formojnë një pjesë të rrjetit ekzistues ekologjik.

Tabela 1- 2: Përqindja dhe madhësia e zonave të ndryshme udhëzuese të konservimit të natyrës

Kategoritë e mbrojtjes: Zona plotëson nevojat e Ligjit mbi Ruajtjen e Natyrës për:	% e Komunës dhe madhësia në ha		Koment
Rezervat strikt	0,02 %	9,12 ha	Nevojat e hetimit shkencor dhe planit menaxhues para shpalljes zyrtare si zonë e mbrojtur
Zonë e mbrojtur speciale / zonë e konzervuar special	31,95 %	13.924,40 ha	“rezevat strikte” sipas rastit
Monument natyror	3,06 %	1.332,56 ha	Fokusi i këtyre zonave është në Parkun Kombëtar Malet e Sharri (Zona 1 dhe Zona 2) dhe pyjet bregore.
Peizazh i mbrojtur	40,10 %	17.474,48 ha	Kryesisht kënetat dhe objektet speciale
Peizazh i mbrojtur dhe kërkesë për rehabilitim	8,57 %	3.733,34 ha	Pjesë të mëdha të zonave malore me kulloza dhe pyje (përfsh. pyjet me zabele)
			Kryesisht zonat pyjore me zabele /zonat e gërryera

Tabela 1- 3: Përqindja dhe madhësia e zonave të ndryshme udhëzuese të rehabilitimit dhe zhvillimit të natyrës

Zhvillimi dhe regjenerimi	% e Komunës dhe madhësia në ha		Koment
Rehabilitimi i nevojshëm	0,02 %	10,17 ha	
Zhvillimi dhe rehabilitimi	0,18 %	77,86 ha	Kryesisht zonat me pyje të mbjellura /zonat e gërryera
Zhvillimi	15,16 %	6.607,10 ha	Kryesisht zonat me përdorim aktual bujqësor

Është me rëndësi të theksohet se pjesa më e madhe e peizazhit të Dragashit është rezultat i përvojës qindvjeçare të përdorimit të tokës, e cila është njëkohësisht edhe origjina e biodiversitetit ekzistues dhe peizazheve atraktive. Ndryshimi i mënyrës së përdorimit të tokës ndikon në biodiversitet.

Modeli i shpërndarjes së pikave të rëndësishme të biodiversitetit, qartë tregojnë se shumica e zonave të mbetura

ekologjike janë në kuadër të Parkut Kombëtar Malet e Sharri.

Kriteret e përdorura për hartën udhëzuese:

Zona e vlerësuar përfshin të gjitha llojet e përdorimit të tokës (njësitë CORINE) përveç vendbanimeve, zonave industriale dhe afariste (njësia nr. 1). Kriteret e vendimit janë të prezantuara në Error! Reference source not found.. Këto kritere nuk përfshijnë të dhëna të faunës si dhinë e egër, ariun dhe rrëqebullin, pasi që habitatet e tyre janë tashmë të përfshira në zonat e vegjetacionit të klasifikuara për mbrojtje.

Tabela 1- 4: Kriteret e vendimit për udhëzime mbi konservimin e natyrës

Kritere (për njësitë CORINE, shih Shtojca 3.1)	Rezervë strikte #)	SAC-SPA #)	Monument natyror #)	Peizazhi i mbrojtur #)	Rehabilitimi	Zhvillimi
Direktivë e Habitatit (DH) - Shtojca 1* pa menaxhment dhe DH-Shtojca II & Lista e Specieve të Kuqe të Kosovës me tampon 50 m						
DH-Shtojca 1* menaxhimi i nevojshëm (a)						
DH-Shtojca 1 nuk ka menaxhment						
DH-Shtojca 1 menaxhment (b) dhe kullosat natyrore CORINE: 2.3.1 – 2.3.4 dhe 3.2.1 (mbi 2050 m)						
Ujëvarë, burimet natyrore (burimet e pazhvilluara), liqen natyror (20m tampon)						
Kënetat (CORINE: 4.1.1, 4.1.2, 4.1.3) Kënetat në brendësi, peat bogs, kënetat bregore						
Struktura gjeologjike, paleontologjike, mineralogjik (si – shpellë (vetëm një në dispozicion), humnerë, muret shkëmbore)						
Rrjedhat natyrore të ujit (20 m tampon) përfshijnë vendet më të rëndësishme me insekte ujore						
3.3.3 Zonat me vegjetacion të rrallë 3.3.2 Shkëmb i zhveshur						
Kullosat Malësi/Male/alpine 2.3.1 - 2.3.4 dhe 3.2.1 mbi 1600 m						
Kënetat dhe shkurret CORINE: 3.2.2 dhe pyjet/kaçubab kalimtare CORINE: 3.2.4						
Pylli ka funksion biodiversiteti (më shumë se një shtresë dhe filiza natyrorë, nuk ka pyll me zabel)						
Pylli më i vjetër se 35 vjet (përfsh. pyjet e përziera)						
Copa toke me pyje CORINE:3.1.5						
Bujqësia / përzjerje e vegjetacionit natyror, kultivimi kompleks – me gardhe/drunj, Kultivimi kompleks – me gardhe (CORINE: 2.4.3, 2.4.4, 2.4.5)						
Pyll me zabel (CORINE: 3.2.5) varësisht nga gjendja e tij – Zhvillim i përvojave të përshtatshme dhe profesionale të menaxhimit)						
Vendet e nxjerrjes së mineraleve, Deponitë - CORINE:1.3.1, 1.3.2						
Pyjet e tjera (CORINE: 3.1.1, 3.1.3, 3.1.2) dhe Pyjet halore – të mbjellura (CORINE: 3.1.4)						
Kullosat Malësi /Mal/ 2.3.1 në 2.3.4 nën 1600m						
Toka të tjera bujqësore /kullota (CORINE: 2.1.1, 2.1.2, 2.2.2, 2.4.1, 2.4.2)						
#) = sipas Ligjit mbi Mbrojtjen e Natyrës Nr.03/L–233						



Për shkak të larmisë së përdorimit të tokës dhe strukturave të peizazhit, territori i Komunës së Dragashit ofron një shumëllojshmëri të habitateve për grupe dhe lloje të shumta të kafshëve. Përveç kullotave të hapura, pyjeve të larta, pyjeve me zabel, të gjitha llojet e kënetave, si dhe zonat shkëmbore dhe të zhavorrit janë shumë të rëndësishme.

Burimet e të dhënave dhe materiale:

Hartat e Vlerësimit në vijim ofrojnë të dhëna bazike për Udhëzimin Zhvillimor:

- *A1.1 dhe A1.2 Vlerësimi i biodiversitetit*
- *A3 Vlerësimi i burimeve të ujit – rigjenerimi, kërcënimet dhe cilësia*
- *A4.1 - A4.3 Vlerësimi i rreziqeve natyrore*
- *A5.1 dhe A5.2 Vlerësimi i pyjeve dhe bujqësisë – gjendja e pyjeve dhe funksioni i pyjeve*
- *A6 Vlerësimi i mbeturinave të ngurta*
- *A7 Vlerësimi i trashëgimisë kulturore dhe potencialit turistik*

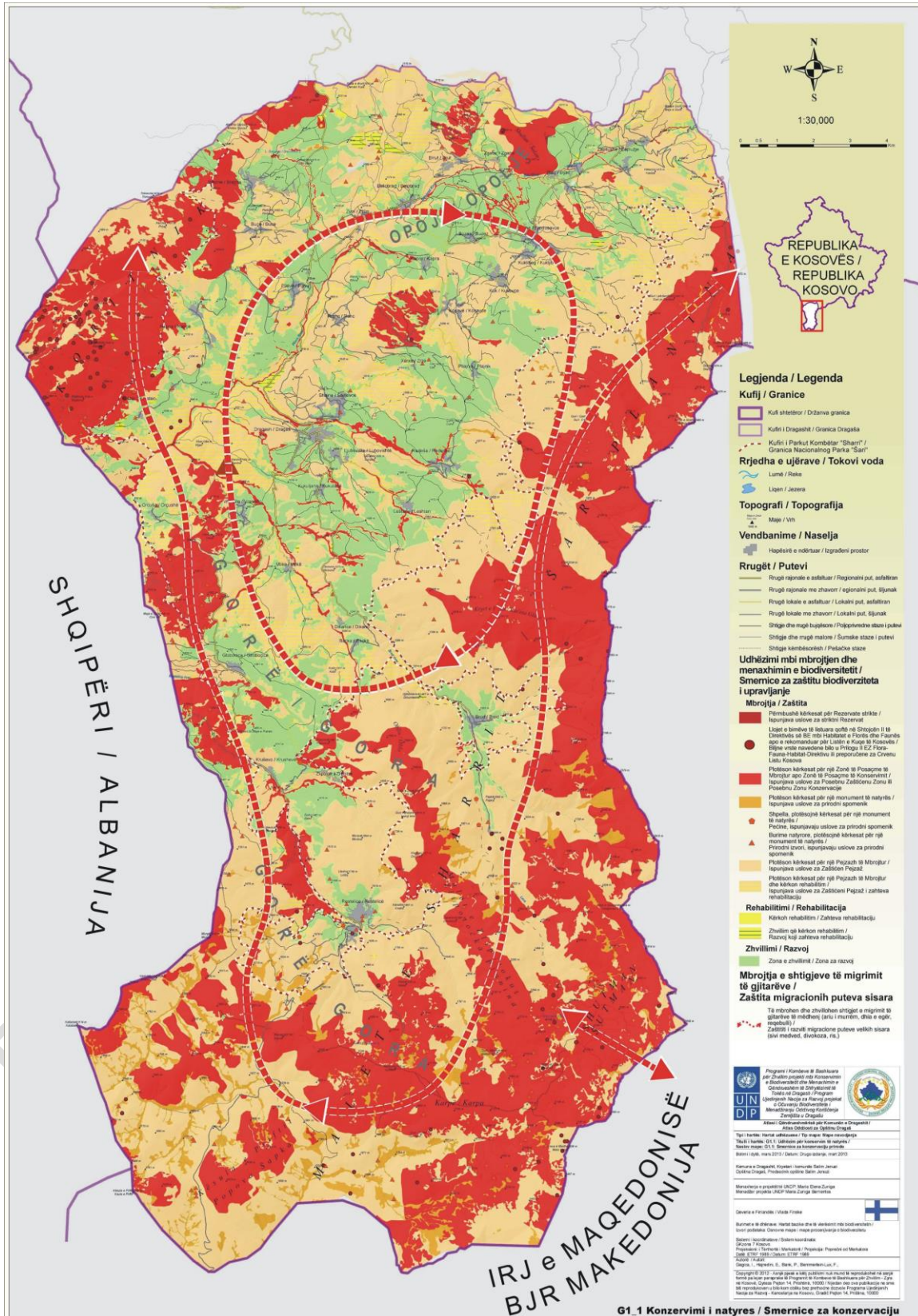
Konkluzat e identifikimit preliminary të Vendeve Natura 2000 në Kosovë, janë konfirmuar (dhe janë shtuar hollësisht të konsiderueshme (Mustafa et al. 2009).

Sugjerime të mëtejshme për përmirësimin e të dhënave:

Nuk ka në dispozicion asnjë studim sistematik shkencor mbi faunën, florën dhe vegjetacionin e Dragashit. Megjithatë, të dhënat nga OJQ-të, fshatarët, informatat e shpërndara në literaturë dhe inspektimi i herëpashershëm i specialistëve nacionalë dhe ndërkombëtar sigurojnë një bazë të mirë për pasqyrën e faunës lokale. Ka nevojë për shumë hulumtime të tjera për të fituar pasqyrën e saktë të biodiversitetit të kësaj zone.



Figura 1- 1: Udhëzimi për ruajtjen e natyrës (G1.1)





1.5. Zonimi i Parkut Kombëtar Malet e Sharrit (G1.2)

Përmbajtja e hartës udhëzuese:

- Sugjerimi për zonimin e Parkut Kombëtar Malet e Sharrit – në Komunën e Dragashit¹
- Projektet rrugore që ndikojnë në Parkun Kombëtar

Porositë kryesore:

Zona 1: Zona e Mbrojtur – Zona kryesore: Karakteristikat e jashtëzakonshme natyrore dhe zonat me lloje të rrezikuara të habitateve në nivel global, evropian dhe nacional me:

- Dendësi të lartë të llojeve të rralla, tipike, endemike (Kosovë dhe Ballkan) të vegetacionit (dendësi e lartë e Rezervave Strikte të Natyrës sipas “Nenit 10 – Ligji Nr.03/L –233 – për Mbrojtjen e Natyrës”)
- Dendësi e lartë e bimëve të rralla dhe të mbrojtura (sipas Natura 2000 – Shtojcat; IUCN-Lista e kuqe e specieve të kërcënuara; dhe vlerësimet e ekspertëve)
- Dendësi e lartë e kënetave (rrjedhat e ujit dhe liqenet, moçalet, kënetat/ zonat e mbytura në ujë dhe burimet)
- Shkëmbinj të, shkrepave dhe grypak e jashtëzakonshme
- Rëndësia e madhe e linjave migruese për dhitë e egra, arinj të dhe rrëqebullin
- Pjesë e rrjetit të zonave parqeve nacionale të mbrojtura në Shqipëri dhe Maqedoni

Zona 1 karakterizohet me mbrojtje strikte dhe përfshin 5.009,47 ha 20,69 % të Parkut Kombëtar Malet e Sharrit.

Zona 2: Zona e Menaxhimit Aktiv - „Zona e Përdorimit Tradicional“: Zonat me ekosisteme, vlera peizazhi dhe vlera të tjera natyrore me mundësinë e një ekosistemi aktiv dhe menaxhim të peizazhit me:

- Ekzistimin e kënetave (rrjedhat e ujit dhe liqenet, moçalet, kënetat/zonat e mbytura në ujë dhe burimet)
- Zonat me larmi të jashtëzakonshme biologjike ose zonat e ruajtura mirë me rëndësi ndërkombëtare dhe zonat që kontribuojnë dukshëm për ruajtjen e diversitetit biologjik dhe të peizazheve në Republikën e Kosovës
- Shfaqja e vegetacionit të rrallë, tipi, endemic (Kosovë dhe Ballkan)
- Shfaqja e bimëve të rralla dhe të mbrojtura (sipas Natura 2000 – Shtojcat; IUCN-Lista e kuqe e specieve të kërcënuara; dhe vlerësimet e ekspertëve)

Kjo zonë 2 karakterizohet me “Zonë speciale e konzervuar” sipas “Nenit. 12 të Ligjit mbi Mbrojtjen e Natyrës”. Në zonën 2 do të lejohen ndërhyrje, punime dhe aktivitete, të cilat mirëmbajnë dhe përmirësojnë kushtet që janë me rëndësi për ruajtjen e karakteristikave, për shkak të të cilave është shpallur si zonë speciale. Kufizimet duhet të përcaktohen qartë në planin menaxhues.

Zona 2 Përfshin 18.558,42 ha (76,67%) të Parkut Kombëtar Malet e Sharrit.

Zona 3: Zona për Përdorim të Qëndrueshëm “Zonë rekreative “- implementohet në pjesët e territorit të Parkut Nacional, të paraparë vetëm për ndërtim të objekteve rekreative dhe turistike dhe për nevojat e banorëve të territorit të Parkut Nacional. Kjo përfshin 1) afërsinë me vendbanimet dhe bashkëveprimi më intensiv i aktiviteteve njerëzore dhe 2) instalimet ekzistuese që janë me rëndësi për turizmin.

Kufizimet duhet të sqarohen në planin e menaxhimit. Kufizimet duhet të përfshijnë ndalimin e heqjes së sipërfaqes së tokës për shembull për zonat e jashtme rekreative, ndalimin e shkarkimit të ujërave të zeza drejtpërdrejtë në lumenj, dhe ndalimi i djegies së mbeturinave, midis kufizimeve të tjera. Infrastruktura ekzistuese do të modernizohet për të plotësuar standardet e përcaktuara me këtë ligj dhe në planin e menaxhimit.

Përfshin 638,53 ha 2,64 % të Parkut Kombëtar Malet e Sharrit.

Tampon zonë – sipërfaqja prej 100 metra prej kufirit të Parkut Nacional shërben për parandalimin e efektit të rrezikshëm mbi parkun.

¹Bazuar në një diskutim me Drejtorinë e Parkut Nacional më 10 tetor, Prizren



Kriteret e përdorura për hartën udhëzuese:

Sipas rregullave të IUCN, IUCN do të pranonte deri në 25% të PN, të dedikohet si Zona 3 për zhvillim (nënkupton se 75% duhet të jetë zona 1 ose 2). Përdorimi tradicional i tokës (ekonomia bujqësore) vendimtare për menaxhimin e qëndrueshëm të kullotave nuk do të klasifikohet në këtë kategori.

Zonat e propozuara për Zona 1 deri në 3, janë bazuar në kriteret në vijim:

1. Zona 1 me habitate preferenciale sipas klasifikimit të direktivës për habitate të KE-së (shih Shtojca 3.2) dhe/ose dendësia e madhe e habitateve dhe bimëve të rralla (sipas direktivës për habitate të KE-së dhe propozim listës së Kuqe të Kosovës për Specie dhe Bimë)
2. Zonat e përdorimit tradicional të tokës (kullotat)
3. Infrastruktura ekzistuese ose e planifikuar në suaza të kufirit të propozuar të Parkut Nacional
4. Planet rrugore sipas propozimit të Planit Zhvillimor Komunal (shih pjesën 1.10) janë të pasqyruara në hartën udhëzuese, por nuk janë marrë parasysh në Konceptin e Zonimit. Këto Projekte duhet të diskutohen përfundimisht, të vlerësohen dhe të merren parasysh gjatë formulimit të Planit Hapësinor dhe Planit Menaxhues për Parkun Nacional.

Zonat janë një kompromis mes përdorimeve tradicionale të tokës nga popullsia vendase dhe mbrojtja strikte e zonave të cilat ndikohen negativisht nga përdorimi tradicional. Enaxhmenti i parkut duhet të marrë parasysh përdorimet tradicionale të përdorimit të tokës, sidomos nëse ky përdorim i tokës është themelor për biodiversitetin.

Zhvillimi ekonomik (dhe turistik) kërkon lidhje ndërkombëtare rrugore drejt Shqipërisë dhe Maqedonisë dhe një lidhje mes Brodit dhe Restelicës (rrugë piktoreske) si dhe një rrugë anësore për Restelicë.

Këto plane të ardhshme duhet të merren parasysh në Planin Menaxhues dhe Hapësinor të Parkut.

Rrugët do të vendosen sipas planit kurse Plani Menaxhues dhe Hapësinor i PN do t'i marrë këto parasysh dhe do të vendosë se cila kategori e zonimit hapësinor është e nevojshme sipas ligjit, për projektet e këtylla rrugore. Një tampon prej 10-20 m në të dyja anët e rrugës konsiderohet se do të ndikohet nga rruga dhe ndërtimi i rrugës.

Burimet e të dhënave, materialet dhe besueshmëria:

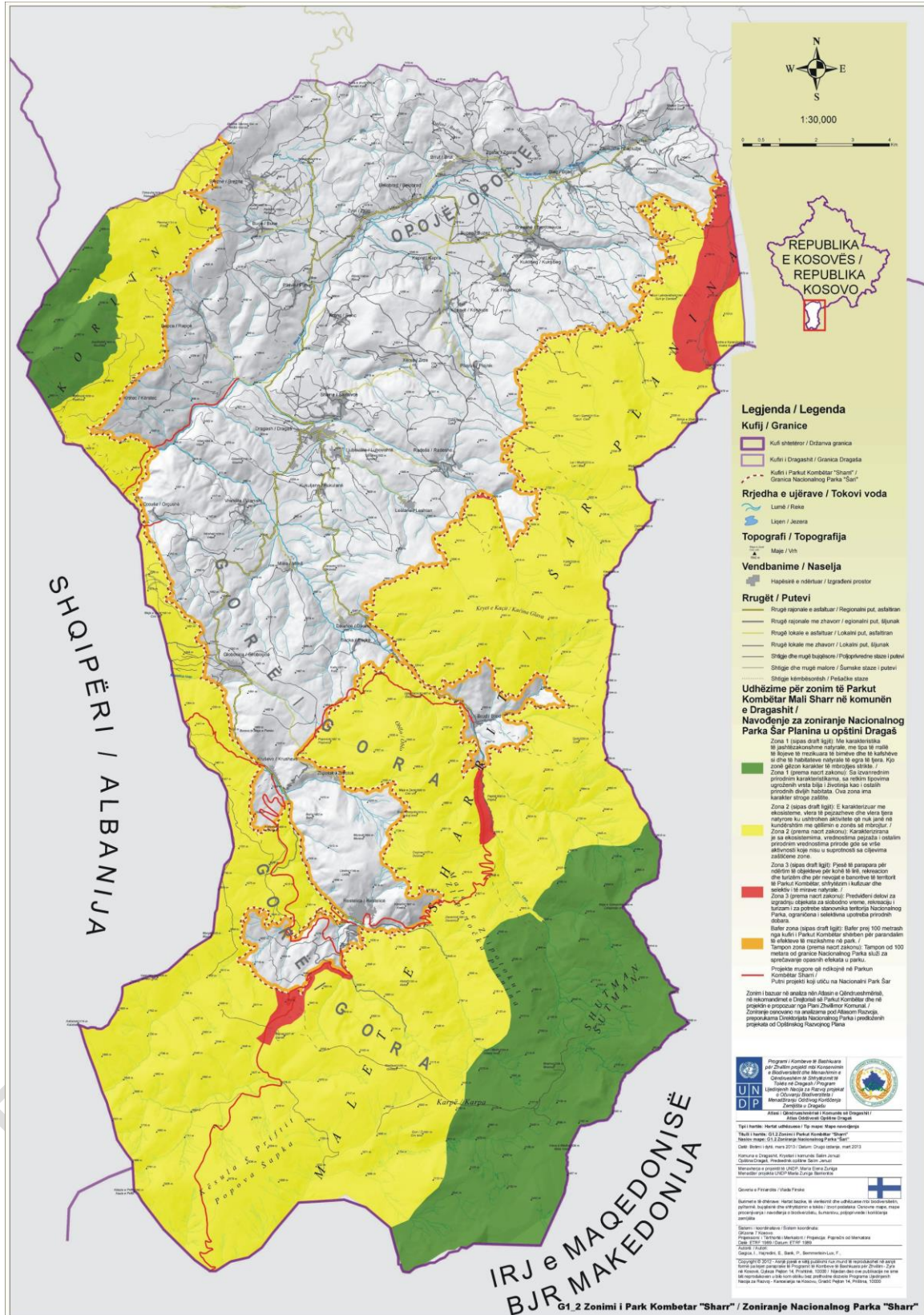
- Republika e Kosovës (dhjetor 2012): Ligji për Parkun Kombëtar “Sharri”
- Republika e Kosovës (2010): Ligji mbi Mbrojtjen e Natyrës Nr.03/L-233

Sugjerimet e mëtejshme për përmirësimin e të dhënave:

Në pajtim me Drejtorinë e Parkut Nacional, Zona 3 duhet të ndahet në 2 nënzona, 3a me leje parësore për ndërtim, nëse synimi i ndërtimit nuk është kundër synimit të Parkut Nacional dhe zonës jondërtimore 3b.



Figura 1- 2: Kriteret e vendimit për zonimin e Parkut Kombëtar (G1.2)





1.6. Pyjet (G2.1)

Përmbajtjet e hartës udhëzuese:

- Zonat që nuk duhet të kenë përdorim pyjor dhe duhet të jenë pyje të mbrojtura (kryesisht pyje me qasje shumë të vështirë dhe ekotoni në nivelin e drunjve si dhe pyjet Riverine të nevojshme për mbrojtjen dhe stabilitetin e rrjedhave të ujit)
- Zonat që mund të kenë menaxhim pyjor sipas *Kritereve të Këshillit për Kujdestari të Pyjeve*
- Zonat që kanë nevojë për plane rehabilitimi dhe menaxhimi për rritjen e produktivitetit dhe njëkohësisht mirëmbajtje dhe përmirësim të funksioneve të tyre drejtuese ekologjike (mbajtja e ujit dhe zvogëlimi i rreziqeve gjeologjike)
- Zonat që mund të zhvillohen me konsideratë të veçantë të funksioneve drejtuese ekologjike (mbajtja e ujit dhe zvogëlimi i rreziqeve gjeologjike)
- Zonat që mund të zhvillohen pa kufizim

Porositë kryesore:

Ruajtja dhe zgjerimi i zonës ekzistuese pyjore dhe përmirësimi i menaxhimit të kësaj zone për të shtuar produktivitetin dhe për të siguruar dru zjarri, sidomos me anë të përdorimit më produktiv dhe më të qëndrueshëm të burimeve ekzistuese të pyjeve zabelore.

Tabela 1- 5: Përqindja dhe madhësia e zonave të ndryshme të udhëzimit për pyjet

Kategoritë:	% e pyjeve në territorin dhe madhësinë e komunës në ha		Koment
Zona pyjore e komunës	%	ha	
E mbrojtur *) – pa menaxhment	11,59 %	1.176,87 ha	Pa menaxhment – zona duhet të ketë funksion biodiversiteti dhe/ose funksion mbrojtës për bregun e lumit
E mbrojtur *) - manaxhment sipas Kritereve të Këshillit për Drejtim të Pyjeve	27,26 %	2.768,70 ha	Menaxhimi është i domosdoshëm ekonomikisht dhe ekologjikisht, mirëpo duhet të respektojë standardet FSC të Kosovës.
Rehabilitim me planet menaxhuese	18,33 %	1.861,82 ha	Planet menaxhuese duhet të miratohen sipas synimeve që përqëndrohen në konzervim (sidomos mbajtjen e ujit dhe zvogëlimin e rreziqeve gjeologjike)
Zhvillimi dhe njëkohësisht ruajtja e funksioneve të pyjeve	32,67 %	3.317,58 ha	Çdo lloj zhvillimi duhet të përqëndrohet veçanërisht në mirëmbajtjen e funksioneve drejtuese ekologjike (shih Hartën e Vlerësimit A 5.2)
Zhvillim pa kufizime	10,14 %	1.029,83 ha	
	% e territorit dhe madhësisë të komunës në ha		
Zonat me rrezigje të larta gjeologjike në afërsi të vendbanimeve	1,22 %	530,48 ha	Në këto fusha pyllëzimi duhet të merret parasysh sipas priorititetit – duhet të bëhen studime të mundësive (fizibiliti)
Zonat me rreziqe të larta gjeologjike në largësi prej më shumë se 500m nga vendbanimet	5,21 %	2.269,22 ha	Në këto fusha pyllëzimi duhet të merret parasysh – janë të nevojshme studimet e mundësive (fizibiliti)

*) Nacioni zonë “e mbrojtur” nuk do të thotë se zonat janë të mbrojtura me ligj, por që i plotësojnë kriteret e ë qenit të mbrojtura. Është vendim politik dhe rezultat i ekuilibrit të procesit të mëtejshëm të planifikimit se cilat zona do të jenë të mbrojtura me zbatimin e procesit formal ligjor.

Në afat të mesëm, pyllëzimi është mundësi reale për rritjen e zonës pyjore me drunj autoktonë gjedhegerë (druntë halorë nuk mund të përdoren për dru zjarri për shkak të përmbajtjes së rrëshirës, me teknikat aktuale të

ngrohjes). Ekziston një potencial i konsiderueshëm për pyllëzim të tokës së përshtatshme të braktisur për shkak të produktivitetit të ulët bujqësor.

Pyjet e reja në zonat më të rrëpinjta mund të kontribuojnë në mbrojtjen nga ortekët, erozioni dhe shkarja e tokës.

Në përgjithësi, pyjet e sapoformuara do të zgjerojnë burimet produktive për produktet jo drusore si kërpudhat.

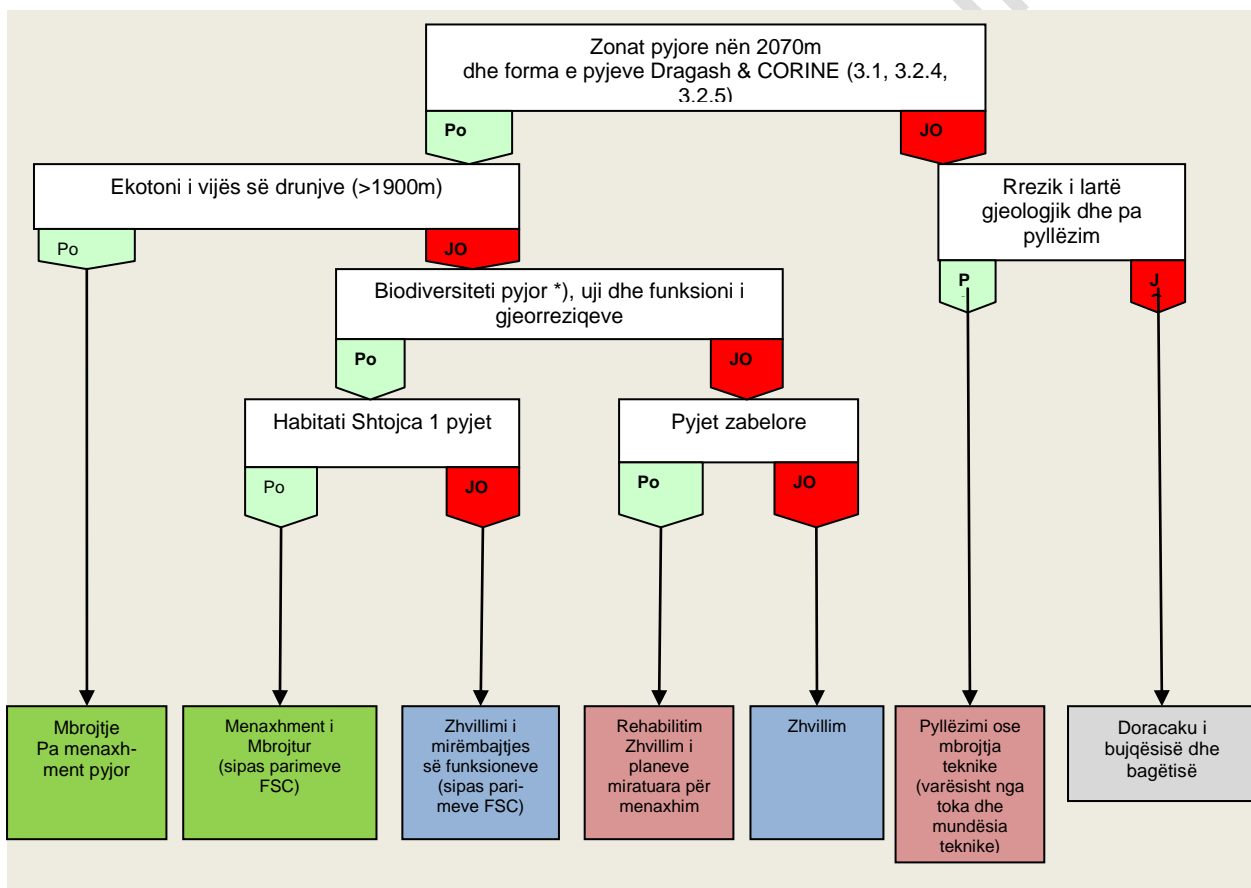
Rreziku nga djegia e pyjeve duhet të merret seriozisht dhe ka nevojë për përmirësimin e paralajmërimit të hershëm, kontrollit të zjarrit dhe procedurat dhe masat e zjarrfikësve. Përvojat e këqia menaxhuese të djegies së zonave të kullotave dhe mbetjet e korres në tokat bujqësore shtojnë rrezikun e zjarreve të egra, sidomos në periudha të thata të vitit.

Udhëzimet e vendimit:

Hartat e mëposhtme të Vlerësimit ofrojnë të dhëna elementare për Udhëzimin e Zhvillimit:

- A4.1 deri në A4.3 Vlerësimi i rreziqeve natyrore
- A5.1 dhe A5.2 Vlerësimi i bujqësisë dhe pyjeve – gjendja dhe funksioni i pyjeve

Figura 1- 3: Kriteret e vendimit për udhëzimin e zhvillimit të pyjeve



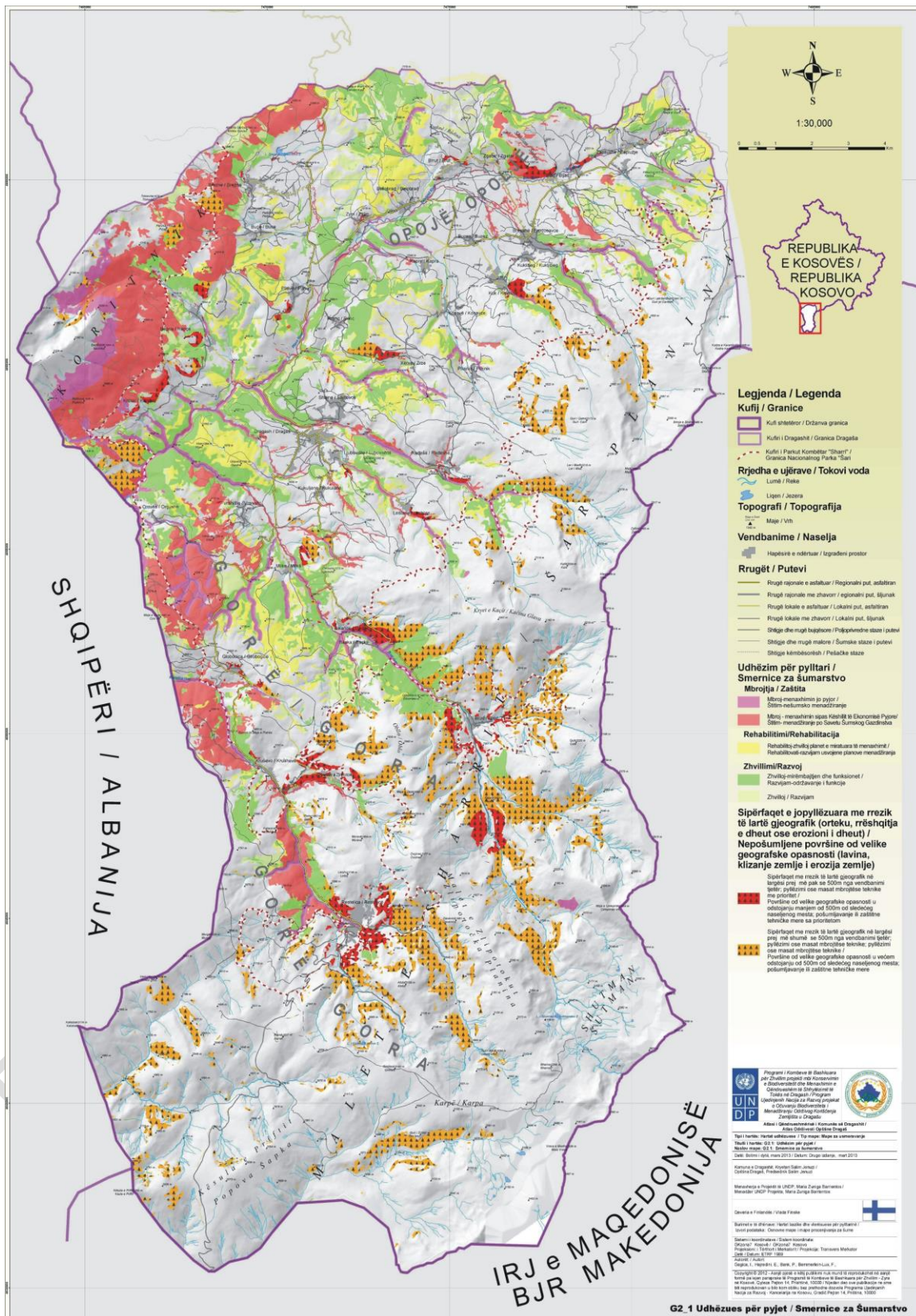
(*) – duke marrë parasysh vetëm Direktivën e KE-së për Habitat, Shtojca 1 qëndron pa pyje cungishte

Sqarim - CORINE

- 1 Sipërfaqe artificiale
- 3.1 Pyje
- 3.2.4 Zona pyjore/ shkurre të përkohshme
- 3.2.5 Zona pyjore/ shkurre të përkohshme



Figura 1- 4: Udhëzimi për pyje (G2.1)



1.7. Bujqësia (G2.2)

Përmbajta e hartës udhëzuese:

Zonat pa pyje, të cilat janë

- të përshtatshme për bujqësi, kultura speciale dhe kullota të forta – zhvillim i mundshëm (toka më të mira dhe nën 1300m)
- të përshtatshme për kullota të forta, përfshirë këtu prodhimin e sanës – zhvillim i mundshëm (mes 1300 dhe 1600m)
- të përshtatshme për kullota të gjera, përfshirë këtu prodhimin e sanës – zhvillim i mundshëm (mes 1300 dhe 1600m)
- të përshtatshme për menaxhim gjithëpërfshirës të kullotave – të mbrojtura për kullota (mbi 1600m)
- të papërshtatshme për kullota dhe menaxhim të kullotave (vetëm vegjetacioni i rrallë ose shkrepë)

Porositë kryesore:

Pjesa më e madhe e peizazhit të Dragashit është rezultat i përvojave shekullore të përdorimit të tokës, të cilat janë gjithashtu edhe origjina e biodiversitetit ekzistues dhe peizazhit atraktiv. Ndryshimi i mënyrës së përdorimit të tokës do të ndikojë në biodiversitet. Në përgjithësi (disa përjashtime mund të shfaqen për shkak të kushteve të veçanta klimatike vendore) bujqësia është konkurruese vetëm deri në lartësi 1300m. Kullotat e forta dhe drunjtë me pemë janë të përshtatshëm deri në 1600m; përgjithësisht, zonat mbi këtë lartësi janë optimale vetëm për kullota të gjera kur janë të përshtatshme kushtet klimatike (periudha e vegjetacionit).

Përmirësimi i performancës të sistemeve të bujqësisë dhe bagëtisë në Komunë, kryesisht për sa i përket punësisimit dhe pagave për popullësinë, përmes përmirësimit dhe përdorimit të resurseve vendore në përputhshmëri me mjedisin, organizimin e tyre në zinxhirë të vlerave, dhe modernizimin e kapaciteteve të konkurrancës, duke mbajtur një mjedis të qëndrueshëm, dhe barazinë sociale dhe gjinore në afat të gjatë.

Për të nxitur **zhvillimin e produktivitetit bujqësor** në Dragash, është me rëndësi të merren parasysh potencialet dhe kufizimet e kushteve të mjedisit dhe mundësitë e tyre.

Tabela 1- 6: Përqindja dhe madhësia e fushave të ndryshme të udhëzimit për bujqësi

Kategoritë:	% dhe madhësia e zonës komunale		Koment
Zonat bujqësore të komunës	%	ha	
Zhvillimi i bujqësisë 1300m	7,24 %	3.157,15 ha	Këto zona kanë zakonisht tokë më të mirë dhe janë të përshtatshme për bujqësi, kultura speciale dhe kullota të forta
Zhvillimi i sistemeve të kullotave mes 1300 dhe 1600m	37,60 %	16.384,57 ha	Të përshtatshme për kullota të gjera ose të forta, duke përfshirë prodhimin e sanës, bujqësia intenzive nuk është ekonomikisht konkurruese
Zhvillimi i menaxhimit të kullotave të gjera	11,88 %	5.178,76 ha	Zonat e mëdha mbi 1600m me karakterizim të ndryshëm të tokës por me periudhë të kufizuar të vegjetacionit janë të përshtatshme vetëm për kullota (dhe në disa raste të favorshme për prodhim të sanës – zona e kullotave verore përfshirë këtu prodhimin e sanës – zhvillimi është i mundshëm (mes 1300 dhe 1600m)
Mbrojtja me anë të menaxhimit të kullotave të gjera,	7,38 %	3.217,65 ha	Kënetat dhe zonat me moçale bashkë me përrrenjtë dhe vijat malore vetëm për kullota të gjera (dhe të kontrolluara)
Mbrojtja e zonës – pa kullota	5,06 %	2.203,98 ha	Nuk janë të përshtatshme për asnjë lloj kullote dhe menaxhim të kullotave (vetëm vegjetacioni i rrallë dhe shkrepë) – rrezik nga erozioni përmes kullotave
% e territorit dhe			

Kategoritë:	% dhe madhësia e zonës komunale		Koment
madhësisë së komunës në ha			
Zonat me rrezik të madh gjeologjik në afërsi të vendbanimeve	1,22 %	1,22 %	Në këto fusha pyllëzimi duhet të merret parasysh me prioritet – janë të nevojshme studime të mundësive (fizibiliteti)
Zonat me rrezik të lartë gjeologjik në largësi prej më shumë se 500m nga vendbanimet	5,21 %	5,21 %	Në këto fusha pyllëzimi duhet të merret – janë të nevojshme studime të mundësive (fizibiliteti)

**) Fjala “të mbrojtura” nuk do të thotë se zonat janë ose duhet të mbrohen me ligj, por se i plotësojnë kriteret për të vazhduar me menaxhimin e njëjtë për ruajtjen e funksionalitetit të tyre.*

Udhëzimet e vendimit:

Figura 1- 5: Kriteret e vendimit për udhëzimin e zhvillimit bujqësor

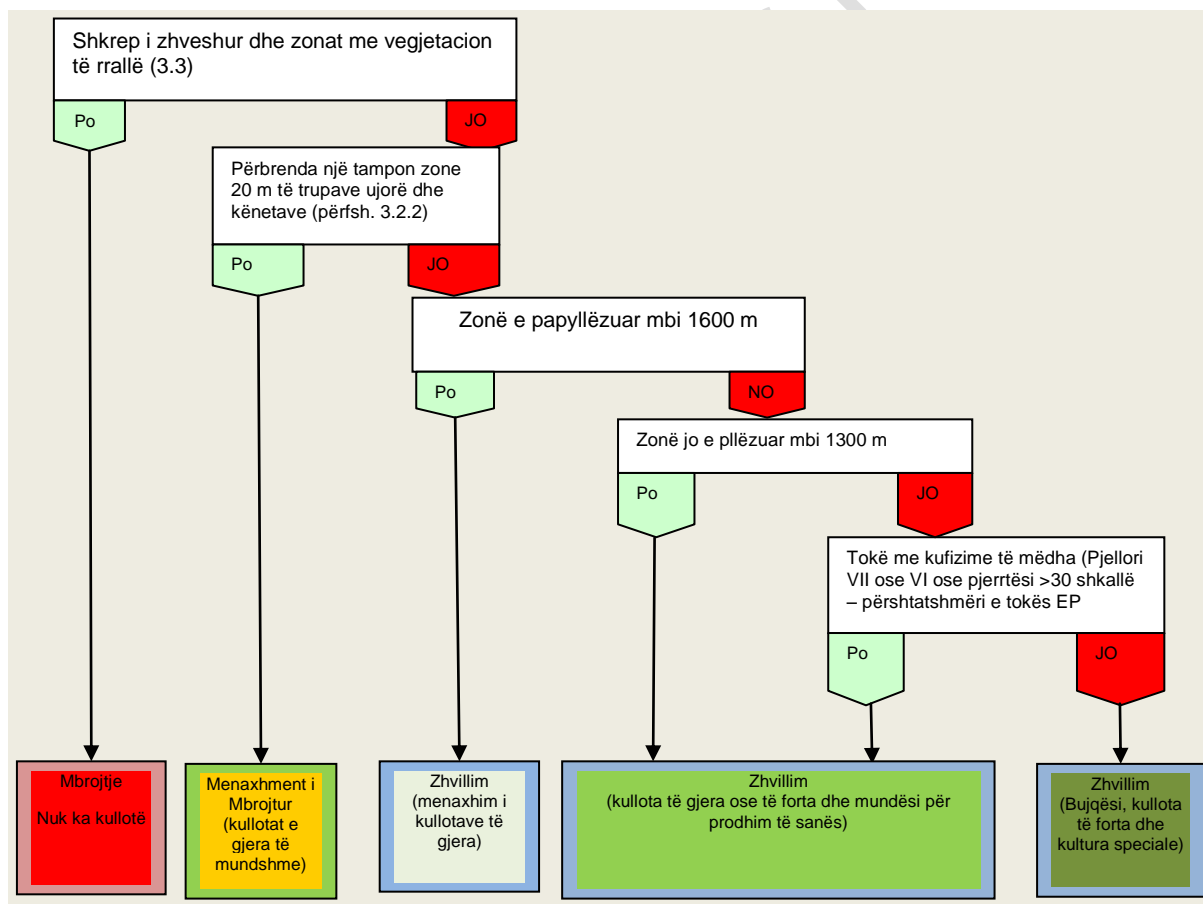
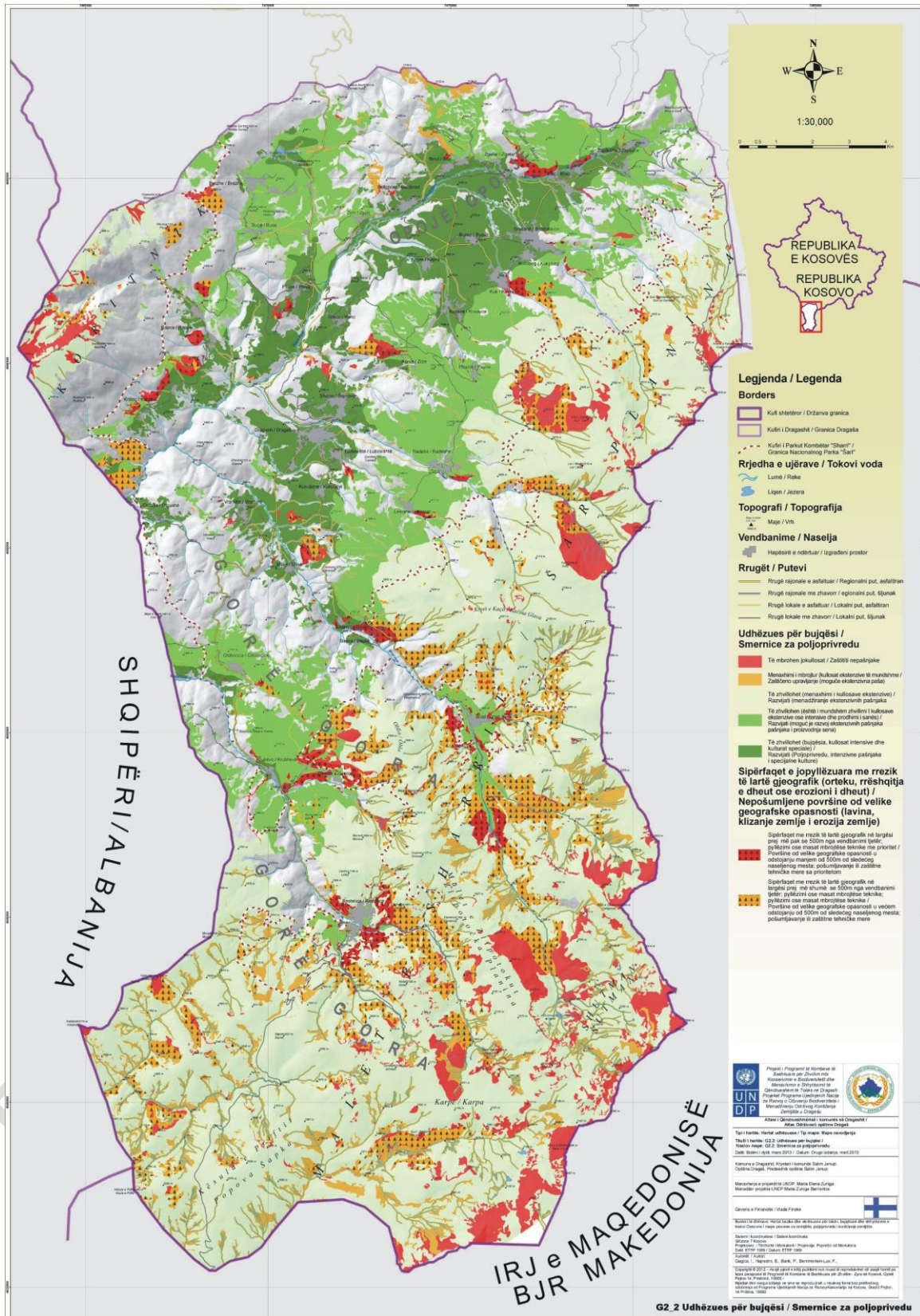




Figura 1- 6: Udhëzimi për bujqësi (G2.2)





1.8. Uji / Kanalizimi (G3)

Përmbajtja e hartës udhëzuese:

- Përdorimet e tokës dhe mbrojtja hapësinore e burimeve të ujit
- Rezervoaret e ujit të pijshëm duhet të rehabilitohen
- Prioritetet për zvogëlimin e ndotjes përmes trajtimit të ujërave të zeza

Porositë kryesore:

Mbrojtja e burimeve të ujit varet jo vetëm nga parandalimi i ndotjes, i cili shkaktohet kryesisht nga shkarkimi i ujërave të zeza të patrajtuara, por gjithashtu edhe nga menaxhimi i duhur i burimeve të ujit.

Për të pasur në dispozicion ujë cilësor dhe me sasi të mjaftueshme që do të kënaqte kërkesat e çdo komuniteti (cilësia dhe shfrytëzimi i burimeve të ujit, zonat e mbrojtura sanitare) është e nevojshme:

- Mbrojtja, rehabilitimi dhe menaxhimi i zonave kryesore të kaptazhës sa i përket burimeve të ujit. Këto ndodhen në mallet në lindje të fshatrave Radeshë, Bresanë dhe Blaç. Rreziku nga erozioni në këto zona duhet të kontrollohet pasi që pikat e tërheqjes së ujit të lumenjve ose nga kënetat, ndikohen nga kushtet në këto zona të kaptazhës.
- Mbrojtja (dhe nëse është nevojë, menaxhimi) i një tampon zone rreth të gjitha bunareve që përdoren për ujë të pijshëm
- Menaxhimi dhe rehabilitimi i këtyre tampon zonave përgjat rrjedhave të ujit të cilat ndodhen në zonat që janë të rrezikuara nga erozioni (masat e kontrollit të erozionit, menaxhimi i duhur i mbeturinave, parandalimi i ndotjes)

Prioriteti i dhënë fshatrave në lidhje me përmirësimin e sistemit për menaxhimin e ujërave të zeza (të centralizuar ose decentralizuar):

- Prioriteti më i lartë:
 - 1) Të gjitha fshatrat që kanë ndërmarrje të cilat prodhojnë sasi të madhe të ujërave të zeza (produktet e qumështit, fabrika e mishit, fabrika e leshit)
 - 2) Fshatrat me ndotje serioze të ujërave (sipas Anketës të UNDP 2011 / 2012)
 - 3) Brezne, e cila u theksua në raportin e ujërave të zeza nga Agjencia Kosovare e Shëndetësisë 2012
- Të gjitha fshatrat e tjera kanë prioritet normal
- Fshatrat e përfshira në sistemin e ujërave të zeza të posathemeluar në Opojë, (Kosavë, Kuk) nuk kanë nevojë për vëmendje të mëtejshme

Veprime të menjëhershme për të zvogëluar rreziqet e ndotjes

- Heqja e të gjitha deponive ilegale
- Ndalimi i hedhjes së pakontrolluar të ujërave të zeza

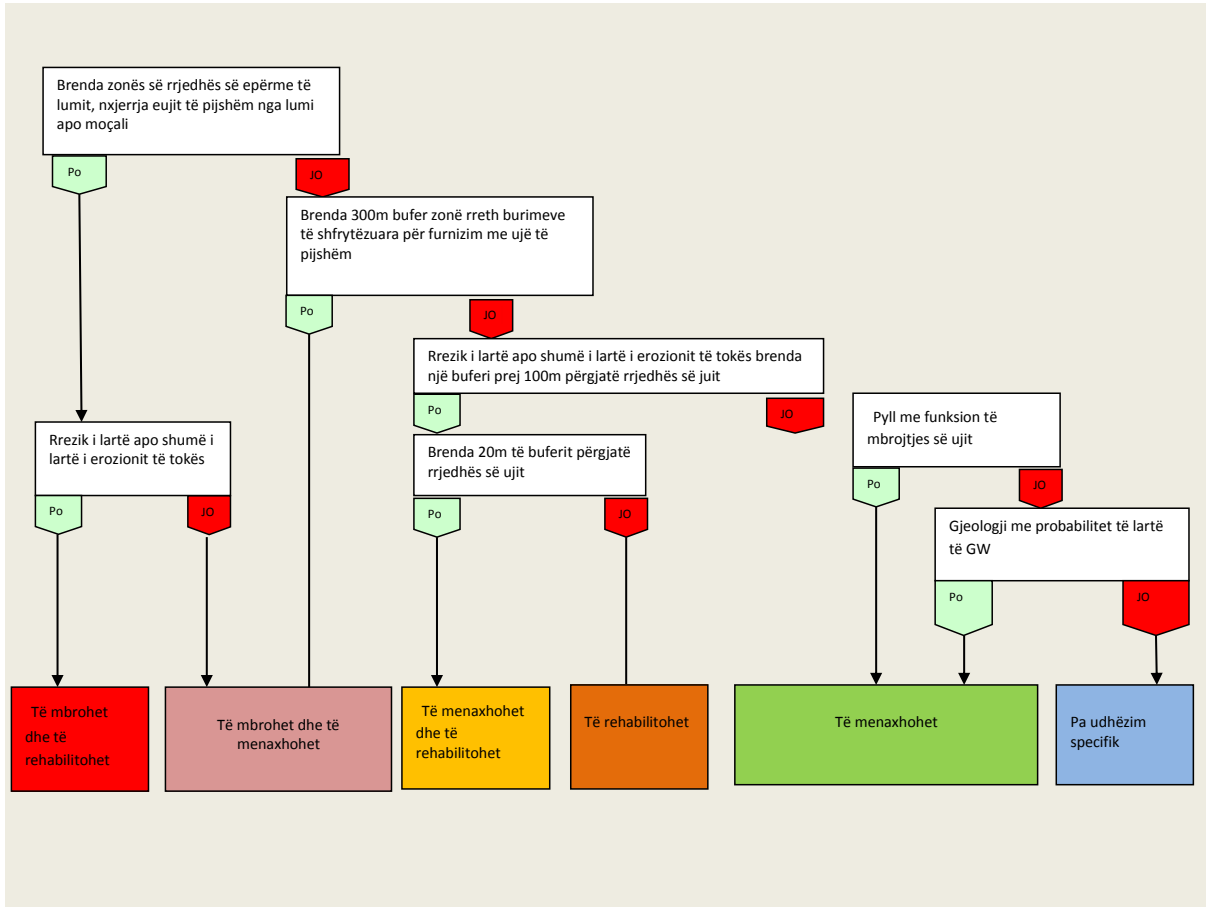
Veprimet për mbrojtjen e furnizimit të ujit të pijshëm

- Rehabilitimi i rezervoareve të ujit të pijshëm nuk është në pajtim me standardet mikro-biologjike ose kimike (Anketa 2012)



Udhëzimet e vendimit:

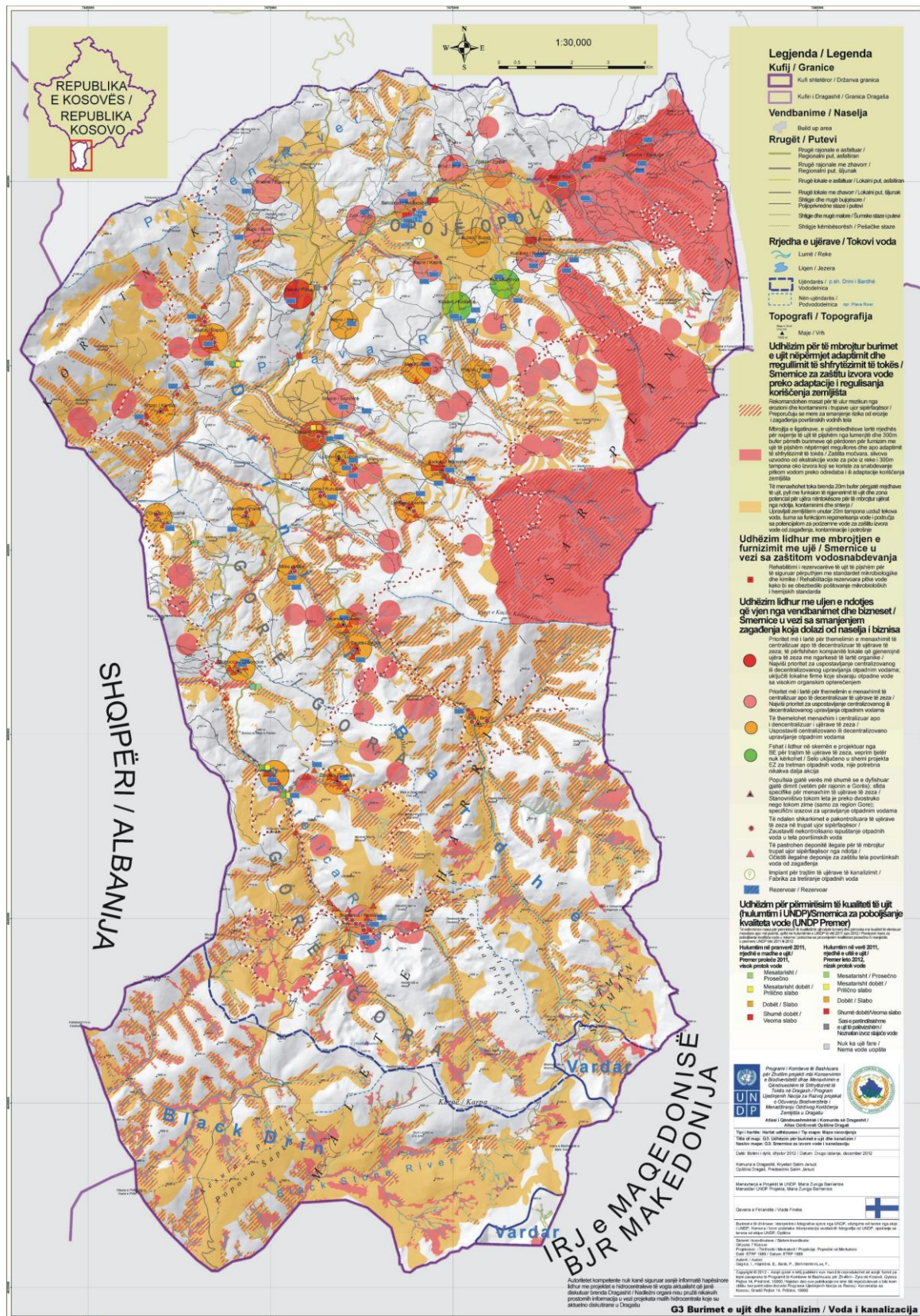
Figura 1- 7: Kriteret e vendimit për udhëzimin e ujit dhe kanalizimit



Draft firm



Figura 1- 8: Udhëzimi për ujin dhe kanalizimin (G3)





1.9. Vendbanimet (G4)

Përmbajtja e hartës udhëzuese:

- Udhëzimi për zhvillimin e vendbanimeve
- Zgjerimi i propozuar i rrejtës rajonal dhe lokal rrugor
- Sugjerimet për transportin publik
- Zvogëlimi i rreziqeve me pyllëzim
- Përmirësimi i furnizimit, shërbimit dhe mbrojtjes civile
- Pilot projektet

Porositë kryesore:

Zhvillimi i i mëtejshëm i vendbanimeve duhet të bëhet në mënyrë të rregulluar mirë. Zhvillimi hapësinor i vendbanimeve² është e përmbledhur si:

- Hapësirë publike në qendra (zona kryesore e vendbanimit në fshat, ku duhet të ketë një hapësirë publike për tubime të përbashkëta/tradicionale – kjo zonë duhet të projektohen për të ofruar vlera komoditeti)
- Godinat dhe objektet publike
- Zona zhvillimore/ndërtimore për zgjerim të ndërtimit/vendbanimeve. Ndërtimi jashtë kësaj zone nuk duhet të lejohet
- Zona komerciale (zona për ndërmarrje, tregti dhe afarizëm. Dyqanet e vogla mund të jenë jashtë kësaj zone, por bizneset e zhurmshme (p.sh. uzinat, garazhat) duhet të vendosen në këtë zonë)
- Rripi i gjelbërt (larg nga ndërtimi; ruajtja e mjedisit/hapësira e gjelbër) që siguron jo vetëm kushte të pranueshme për jetesë por gjithashtu si përgatitje strukturore dhe atraksion për turistët.

Qendrat turistike: një Qendër Kryesore është e nevojshme në qytetin e Dragashit dhe 8 nën-qendra janë kryesisht në fshatrat që kufizohen me Parkun Kombëtar Malet e Sharrit”.

Qyteti i Dragashit është qendra komunale dhe do të ketë hapësirën më të madhe për zhvillimin e të gjitha llojeve të komplekseve, sidomos për të përmirësuar funksionin e vet si qendër komerciale dhe social. Fshatrat Shajne dhe Lubovishtë mund të shërbejnë si periferi dhe të ofrojnë zona banimi afër qytetit të Dragashit. Nën-qendrat do të zhvillojnë gjithashtu zona komerciale, nëse situata e tyre gjeografike ofron mundësi për këtë.

Në Qendrën Komunale, nënqendrat dhe fshatrat, do të ofrohen zonat ndërtimore për vendbanime private. Madhësia e tyre ka të bëjë me kërkesën, e cila mund të përcaktohet me zhvillimin e popullatës dhe madhësinë e hapësirës së jetesës për frymë. Madhësia e zonave ndërtimore, e dedikuar për një periudhë 10 vjeçare, duhet të marrë parasysh 10 deri në 30% të madhësisë ekzistuese të fshatrave.

Sistemi i transportit publik do të përmirësohet dhe zgjidhet për sistemin e rregullt në rajonin e Gorës do të kenë integrim më të mirë ekonomik dhe social të mbarë popullatës. Një perspektivë e rëndësishme është lidhja me iRJM dhe Shqipërinë në të ardhmen: transporti ndërkufitar do të integrojë më tepër rajonin.

Përmirësimi i vendbanimeve dhe funksioni i shërbimeve të tyre gjithashtu ka nevojë për

- Një sistem për grumbullimin e mbeturinave dhe mundësia për akumulimin e mbeturinave të ngurtatgjatë dimrit, kur transporti deri në deponi është i pamundur.
- Modernizimi i ambulanteve³, shërbimi i duhur farmaceutik në nënqendra
- Zjarrfikësi lokal (dhe përgatitjet e tjera për menaxhimin e rreziqeve nga fatkeqësitë)
- Zonat e rrezikut të lartë gjeologjik duhet të vlerësohen me kujdes dhe duhet të instalohen sistemet e kontrollimit të pyllëzimit/erozionit dhe ortekeve.

² Informata shtesë të detajuara janë dhënë për çdo fshat dhe për qytetin e Dragashit në hartat A3 (G4.1 – G4.35) në një shkallë prej 1:5,000 në PZhK.

³ Qendra ambulante përdoret në lidhje me fjalën në gjuhën shqipe “ambulante” që përshkruan objektin ku ofrohet kujdesi bazik shëndetësor



Udhëzimet e vendimit:

Qëllimet kryesore të këtij udhëzimi janë të drejtojnë zhvillimin hapësinor të vendbanimeve në mënyrë të qëndrueshme, për të shmangur ndotjen e mjedisit dhe rreziqet natyrore, për të lehtësuar qasjen në infrastrukturën teknike dhe të ruajë strukturën historike të fshatrave.

Sipas topografisë, toka, peizazhi dhe kriteret e tjera, zonat e ndryshme janë pak a shumë të përshtatshme për zhvillimin e vendbanimeve. Informatat relevante janë në Hartat e Vlerësimit: A1.1 dhe A1.2 Vlerësimi i biodiversitetit, A4.1 - A4.3 Vlerësimi i rreziqeve natyrore, A5.3 Vlerësimi i pyjeve dhe bujqësisë – kapaciteti produktiv i tokës dhe A7 Vlerësimi i trashëgimisë kulturore dhe potencialit turistik

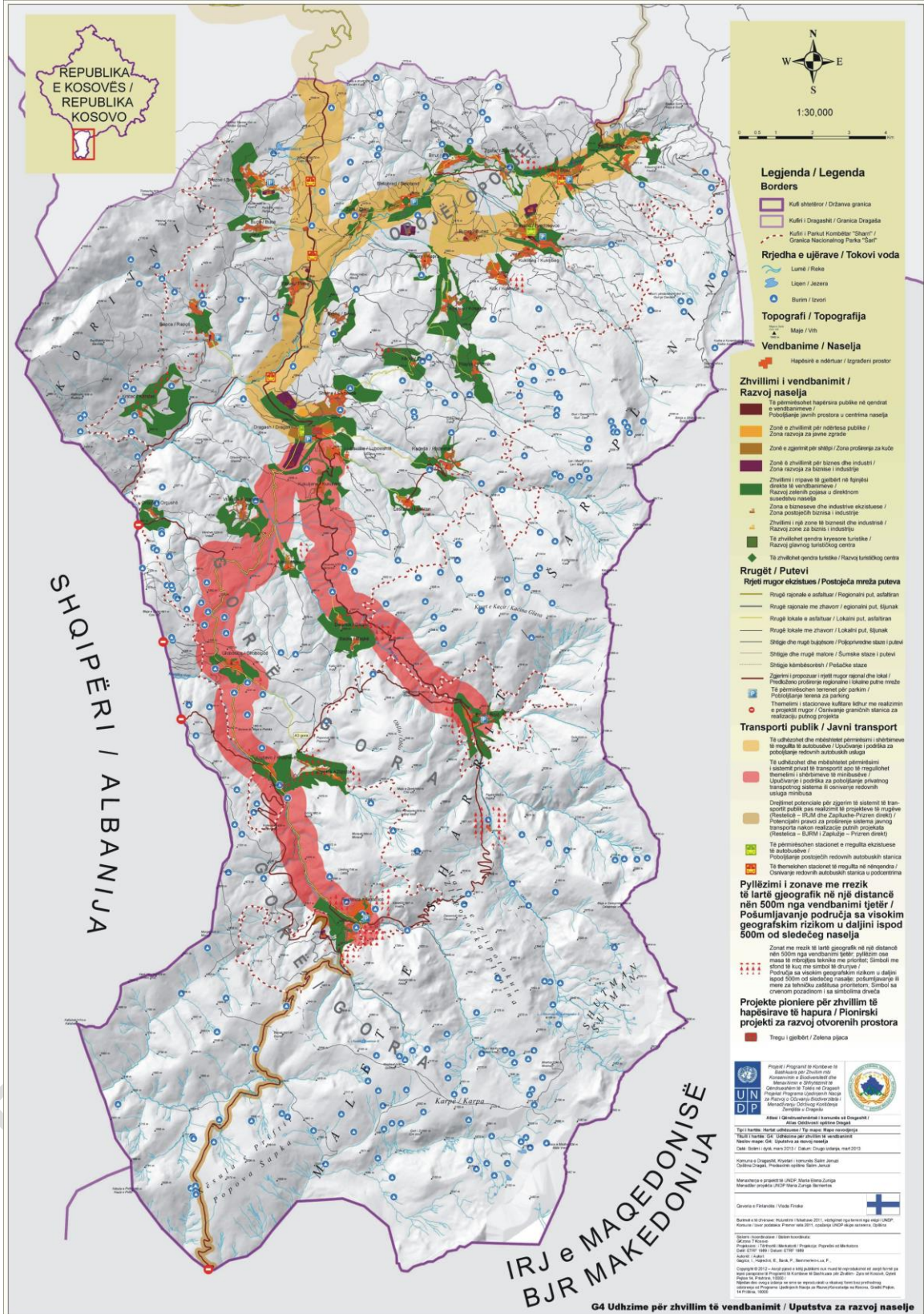
“Harta e Rezistencës Hapësinore” (shih IG1 – pjesa 2.1) është një mjet me rëndësi që tregon se cilat vende nuk janë të përshtatshme për zhvillim, përfshirë këtu ndërtimin. Kjo nënkupton shmangien e zhvillimit të vendbanimeve në zonat me rezistencë të lartë hapësinore: pjerrtësitat me më shumë se 15 %, zonat me asociacione vegjetacioni me vlerë të lartë biodiversiteti, tokë bujqësore e kategorisë I-II, zonat me rreziqe të shtuara të rreziqeve natyrore dhe pyjet që përmbushin funksione të rëndësishme.

Bashkimi i fshatrave duhet të shmanget, nëse fshatrat janë ndarë nga elemente natyrore. Këto zona në të cilat nuk duhet të ketë asnjë lloj ndërtimi janë shpallur si rripa të gjelbër.

Draft final - për miratim



Figura 1- 9: Udhëzimi për vendbanimet (G4)





1.10. Rrugët dhe trafiku (G5)

Përmbajtja e hartës udhëzuese:

- Përmirësimet e propozuara të rrjetit ekzistues rrugor
- Udhëzim për projektet e ndërtimit të rrugëve
- Stacionet e nevojshme kufitare
- Transporti publik
- Mirëmbajtja e rrugëve

Porositë kryesore:

Përmirësimet e mëtejshme të rrjetit rrugor dhe transportit publik janë vendimtare për të tejkaluar largësinë gjeografike të Dragashit në përgjithësi dhe fshatrat e tij. Kjo do të përmirësojë standardin jetësor, do të përkrahë ekonominë lokale me ofrimin e qasjes më të mirë në tregje dhe do të promovojë turizmin. Mirëmbajtja e përmirësuar e rrugëve do të garantojë se investimet do të zgjasin. Projektet rrugore për përmirësimin dhe ndërtimin e ri, diskutohen në Komunë. Përveç kësaj, ekziston nevoja për rrugë anësore për Restelicë, Brrut dhe Zgatar. Për të dhënë rekomandim gjithëpërfshirës për zbatueshmërinë dhe për të përcaktuar prioritetin e projekteve rrugore, ato u vlerësuan në bazë të pozitës së tyre në rrjetin rrugor, nivelit të kostos, ndikimit të tyre mbi mjedisin dhe efektet e ndarjes në Parkun Nacional (shih më poshtë, udhëzimet e vendimit).

Me prioritet më të lartë është përmirësimi i rrugëve Prizren – Dragash dhe Zaplluxhe - Prizren si dhe lidhja nga Krusheva në Shqipëri. E rëndësishme së madhe për studim të detajuar është lidhja ndërkombëtare nga Restelica në IRJ të Maqedonisë. Të gjitha këto rrugë me prioritet të lartë do të zvogëlojnë izolimin relativ të Komunës dhe do të përkrahin zhvillimin ekonomik dhe turistik.

Përveç kësaj, përmirësimi i transportit publik ose përkrahja e zgjidhjeve private janë gjithashtu në pajtim me zvogëlimin e izolimit relativ të Dragashit.

Lidhja mes Brodit dhe Restelicës si dhe rruga anësore në Restelicë mund të kontribuojë dukshëm për hyrje në zonat periferike të Parkut Kombëtar (rrugë piktoreske) dhe në përforcimin e rajonit të Gorës.

Udhëzimet e vendimit:

Hartat e Vlerësimit në vijim ofrojnë të dhënat themelore për këtë Udhëzim Zhvillimor:

- A1.1 dhe A1.2 Vlerësimi i biodiversitetit
- A3 Vlerësimi i burimeve të ujit - rigjenerimi, kërcënimet dhe cilësia
- A4.1 - A4.3 Vlerësimi i rreziqeve natyrore
- A10.1 Vlerësimi i ekonomisë, infrastrukturës dhe energjisë – rrugët dhe transporti

Vlerësimi i “Vlerës së shtuar” definon rëndësinë e projektit rrugor për përmirësimin e përgjithshëm të rrjetit ekzistues rrugor. Ky vlerësim bazohet në pozitën e projektit në rrjetin ekzistues rrugor, lidhjen e tij gjeografike me vendbanimet ekzistuese, shkallën e lartësisë dhe qasjen në rrugët ekzistuese, sidomos lidhjet jashtë vendit. Vlerësimi përdor notat prej 1 deri në 5, ku nota 1 është më e mira.

Kostoja e projektit varet nga lloji i ndërtimit (përmirësimi i rrugës ekzistuese ose ndërtim i ri), konfigurimi (rrugë, urë ose tunel) dhe gjatësia. Vlerësimi dallon nga kostot shumë të ulëta (1), të ulëta, të mesme, të larta dhe kostot shumë të larta (5).

Vlerësimi i ndikimit të mjedisit nga projektet rrugore përmban analizën e ndjeshmërisë së mjedisit dhe nivelin e dëmit që do të shkaktohej nga ndërtimi i rrugës. Zonat me ndjeshmëri të lartë të mjedisit janë Asociacionet Vegjetative me rëndësi të lartë⁴, disa lloje vegjetacioni⁵, habitatet e gjitarëve të mbrojtura sipas Direktivës Evropiane për Habitata dhe zonat për Rigjenerimin e Burimeve të Ujit⁶. Niveli i dëmit të shkaktuar nga ndërtimi i

⁴ Shoqatat e radhitura në Direktivën e BE-së për Flora-Fauna-Habitat, Shtojca I, tipike për Kosovë ose për Ballkan, ose akullnaja apo relikte terciare, ose të rralla.

⁵ Pyjete me drunj gjethegjërë, Shoqatat për Vegjetacion – shkurre dhe/ose bimë barishtore, Sipërfaqe të hapura me pak ose pa Vegjetacion dhe Kënetat.

⁶Varësisht nga gjeologjia dhe toka.

rrugës varet nga lloji i ndërtimit (përmirësimi i rrugëve ekzistuese ose ndërtim i ri) dhe kohëzgjatja e projektit të rrugës. Sipas nivelit aktual të planifikimit, i cili nuk ka qënë i detajuar deri më tani, nuk është e mundur të vlerësohet hollësisht ndikimi mbi mjedisin. Vlerësimi përdor vlerësimin me pesë pikë, ku nota 1 paraqet më të mirën (ndikimin më të ulët).

Vlerësimi i kriteriumit “**Park Nacional**” bazohet në llojin e ndërtimit dhe kohëzgjatjen e projekteve rrugore në Parkun Nacional. Projektet që nuk ndikojnë në zonën e Parkut Kombëtar Malet e Sharrit marin vlerësimin më të mirë (1). Vlerësimi i projekteve të tjera kontrollon çdo projekt duke mos marrë parasysh ndikimin akumulativ të projekteve të tjera. Më vonë, në procesin e planifikimit, kur është vendosur se cilat projekte do të implementohen; një vlerësim i hollësishëm do të jetë i nevojshëm, i cili gjithashtu i merr parasysh ndikimet që kanë lidhje me të gjitha projektet e implementuara.

Tabela 1- 7: Projektet relevante rrugore dhe vlerësimi i tyre

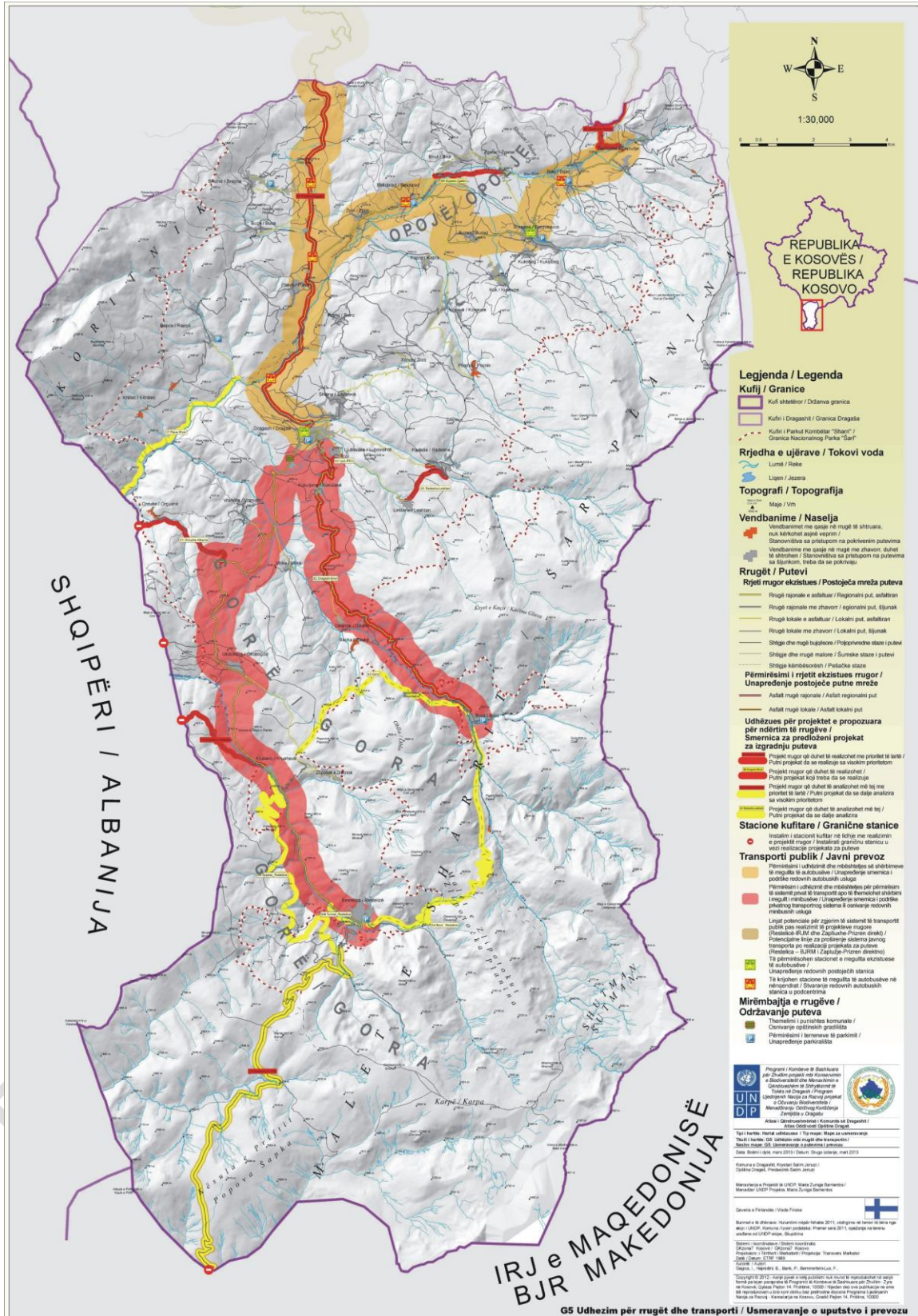
Projekti	Emri	Lloji	Gjatësia	Vlera e shtuar	Shpenzimet	Parku Nacional konfliktuoz	Biodiversiteti konfliktuoz	Shuma e vlerësimit të ponderuar	Vlerësimi përfundimtar	Rekomandim	Prioritet
B1	Prizren-Dragash	përmirësim	11.844	1	3	1	3	9	1,8	impleme nto	i lartë
B3	Zaplluxhë-Prizren	përmirësim	2.524	2	2	1	3	10	2,0		i lartë
C2	Krushevë-Shqipëri	përmirësim	3.226	1	2	3	3	10	2,0		i lartë
A1	Radeshë-Leshtan	përmirësim	449	4	2	1	1	12	2,4		
A2	Ljub-REG	përmirësim	1.948	4	1	1	1	11	2,2		
A4	Rrugë anësore Zgatar	përmirësim	2.497	3	2	1	2	11	2,2		
B2	Dragash-Brod	i ri / përmirësim	3.174	2	3	2	3	12	2,4		
C1	Orçushë-Shqipëri	përmirësim	12.420	2	2	2	3	11	2,2		
C3	Restelicë-iRJM	përmirësim	16.705	1	4	4	5	15	3,0	kontrollo	i lartë
A3	Gora	i ri	6.978	2	3	3	4	14	2,8		
B5	Brod-Resticë	i ri / përmirësim	12.463	2	4	4	5	17	3,4		
B4	Bypass Restelicë	i ri	5.136	3	4	3	4	17	3,4		
B4t	Tunel Restelicë	i ri / përmirësim	950	3	5	2	2	15	3,0		
C7	Lumi Plava	i ri	11.090	2	3	3	4	14	2,8		

Kërkesa të mëtejshme:

Studime të detajshme të fizibilitetit dhe Vlerësimet e Ndikimit Mjedisor i projekteve rrugore.



Figura 1- 10: Udhëzimi për Rrugët dhe trafikun (G5)





1.11. Arsimi (G6)

Përmbajtja e hartrëts udhëzuese:

- Vendi dhe lloji i shkollave ekzistuese (të mesme, qendrore ose ndihmëse)
- Zonat e mbulimit të shkollave
- Udhëzimi për ndryshimin e ofertave shkollore

Porositë kryesore:

Struktura specifike e Dragashit me 36 fshatrat e tij të vegjël dhe të shpërndarë është një nga shkaqet që e vështirëson ofrimin e objekteve efektive arsimore për të gjithë. Vlerësimi i situatës ekzistuese ka treguar kapacitet të tepruar në arsimin fillor, në fshatrat e largëta të cilat përballen me humbje të popullatës, kurse kappacitetet në sektorin parashkollor dhe shkollimin e mesëm mungojnë.

- Sistemi arsimor duhet t'u përshtatet kërkesave për ndryshime. Në Dragash do të ketë një sistem efikas dhe të larmishëm shkollor, në bazë të parimit për "arsimim në pikën më të afërt". Parimi për "arsimim në pikën më të afërt" nuk mund të ndiqet pa përjashtime. Dragashi ka dendësi të vogël me vendbanime të vogla. Prandaj shpërndarja efikase hapësinore dhe transporti efektiv dëri në shkollë (edhe gjatë dimrit) kërkon shkolla qendrore dhe ndihmëse (përfshirë këtu arsimin e mesëm dhe profesional) dhe zvogëlimin e kapaciteteve të tepërta në arsimin fillor.
- Niveli i mesëm dhe parashkollor i arsimit do të zgjerohet në Kërstec, Leshtan, Kukulanë dhe Baçkë (fshatra të largëta) dhe do të zvogëlohet numri i tepërt i mësimdhënësve ekzistues.
- Shkollat e mesme në Dragash dhe Mlikë duhet të zgjerohen me shkolla të mesme ndihmëse në Dragash, Brod dhe në Restelicë. Shpërndarja hapësinore e shkollave fillore dhe të mesme dhe/ose transporti deri në shkollë do t'i mundësojë çdo fëmijë të komunës të ketë qasje të lehtë në shkollë. Vajzat që shkojnë në shkollë të mesme dhe vazhdojnë shkollimin do të jenë një dukuri normale.
- Arsimi i mëtejshëm në shkollën profesionale sugjerohet në Dragash për krejt komunën, në mënyrë që të shtojë nivelin arsimor dhe zhvillimin e mëtejshëm. Trajnimi në punë, sidomos për femrat dhe të papunët, në fushat kryesore të zhvillimit ekonomik (bujqësia, pylltaria, mbledhja e barishteve, përpunimi i ushqimit, trashëgimia kulturore dhe turizmi) do të zgjerojnë mundësitë e Dragashit dhe do të forcojnë pozitën e tij në rajonin e Sharrit.

Disa godina shkollore janë në gjendje të keqe dhe duhet të rregullohen.

Një faktor i rëndësishëm që parandalon përdorimin racional të burimeve ekzistuese është sistemi paralel. Prandaj, strategjia e PZhK propozon bashkimin e të dyja sistemeve në afat më të gjatë.

Udhëzimet e vendimit:

Harta e Vlerësimit në vijim ofron të dhënat elementare për Udhëzimin Zhvillimor:

- *A9 Vlerësimi i arsimit*



1.12. Shëndetësia (G7)

Përmbajtja e hartës udhëzuese:

- Udhëzimi për kujdesin shëndetësor – modernizimi i qendrave shëndetësore kur bëhet fjalë për objektet /infrastrukturën, punësimin dhe funksionet institucionale
- Barnatoret ekzistuese dhe të nevojshme
- Zonat që mbulojnë objektet shëndetësore për çdo fshat
- Përmirësimi i nevojshëm i mbrojtjes civile /zjarrfikësve.

Porositë kryesore:

Struktura specifike e vendbanimeve të Dragashit me 36 fshatrat e tij të vegjël dhe të shpërndarë kërkon përshtatje specifike të standardeve nacionale shëndetësore. Njësitë e kujdesit shëndetësor (Qendra Kryesore e Mjekësisë Familjare në Dragash, Qendrat e Mjekësisë Familjare në nënqendra dhe Klinika Shëndetësore /ambulanta në disa fshatra) janë baza institucionale e sistemit shëndetësor. Qendrat e Mjekësisë Familjare duhet të jenë në çdo nënqendër, për shkak të madhësisë dhe funksionit të nënqendrave.

- Përmirësimi i infrastrukturës mjekësore në rajonin e Gorës me modernizimin e ambulantave në qendra të mjekësisë familjare në Brod dhe Restelicë – njëkohësisht me shpërbërjen e qendrës ekzistuese familjare në ambulantë në Krushevë. (Prezenca e Qendrës së Mjekësisë Familjare në Krushevë nuk është logjike duke marrë parasysh se në Restelicë jetojnë 4,689 banorë kurse në Krushevë 857.)
- Përmirësimi i qendrave ekzistuese familjare në rajonin e Opojës në aspekt të punësimit dhe objektit

Numri i specialistëve në Dragash nuk arrin standardin nacional, prandaj edhe nëse mbetet numri i përgjithshëm i mjekëve për banor; duhet të bëhen ndryshime dhe përmirësimë në punësim. Personeli mjekësor, pajisja teknike dhe fizike e njësisë të kujdesit shëndetësor duhet të përputhet me standardet nacionale në të gjitha objektet. Duhet të ketë më shumë specialistë, sidomos gjinekologë/mami, për invalidët dhe gratë shtatzëna.

Përmirësimi i pajisjeve për transportin e pacientëve është i nevojshëm përbrenda Komunës si dhe deri në Prizren, ku ofrohen terapitë specialiste. Madje edhe nëse arrihet standardi nacional dhe përmirësohet shërbimi i ambulants, mbetet distancë e madhe mes fshatrave të largëta dhe qendrave mjekësore / klinikave mjekësore. Për të mbuluar këtë distancë, ka mjekë që punojnë me orar të shkurtuar në disa fshatra. Një shërbim i lëvizshëm, me një mjek dhe një motër medicinale dhe pajimet themelore, është i nevojshëm për të vizituar pacientët e palëvizshëm dhe pacientët në fshatrat e largëta.

Pajisja themelore dhe instalimet e zjarrfikësve janë të nevojshme në Restelicë, Brod, Bresanë, Brezne, Bellobrad, Blaç.

Udhëzimet e vendimit:

Harta e mëposhtme e Vlerësimit ofron të dhënat themelore për Udhëzimin Zhvillimor:

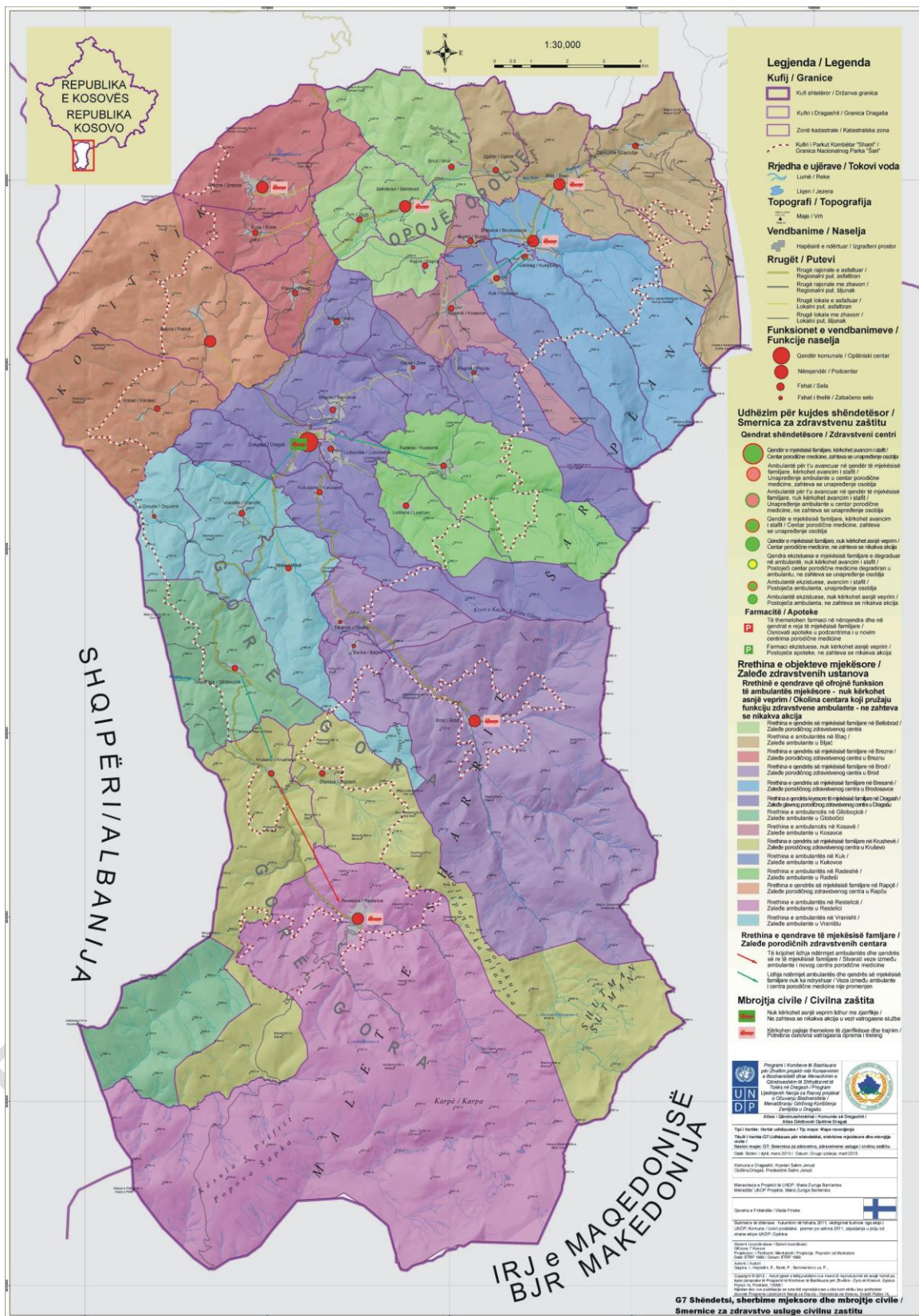
- *A8 Vlerësimi i shëndetësisë, shërbimeve mjekësore dhe mbrojtjes civile*

Programi i Kombeve të Bashkuara për Zhvillim

Atlasi për Zhvillim të Qëndrueshëm për Dragashin – Kosovë



Figura 1- 12: Udhëzimi për shëndetësi (G7)





1.13. Turizmi (G8)

Përmbajtja e hartës udhëzuese:

- Zhvillimi i turizmit – zonat kryesore për zhvillim të turizmit
- Trashëgimia kulturore
- Shtigjet e ekskursioneve në këmbë
- Transporti publik
- Parku Kombëtar Malet e Sharrit dhe zonimi i propozuar

Porositë kryesore :

Dragashi fillon nga zeroja në aspekt të planifikimit dhe politikës për turizëm, ka infrastrukturë të kufizuar dhe mungesë të vetëdijes për brendet, jo vetëm ndërkombëtarisht, por edhe në Kosovë. “Origjina e bazuar në vend” është component themelor për planifikimin e turizmit. Parku Nacional duhet të shihet gjithashtu edhe si actor i rëndësishëm në sektorin e turizmit në zonë dhe për shkak të profilit të parkut, në mënyrë të veçantë në turizmin natyror. Është gjithashtu me rëndësi të koordinohen aktivitetet me zyrtarët e parkut dhe sipas rregullave të zonimit të Parkut Nacional dhe strategjisë së menaxhimit. Krahasuar me tregun e turizmit vendor dhe rajonal, Dragash, tre aspektet kryesore janë:

1. Bukuria natyrore (malet, biodiversiteti)
2. Kultura dhe trashëgimia (kultura e Gorës dhe Opojës, mënyra e jetesës)
3. Mikëpritja dhe kuzhina (ushqimi i prodhuar vendor; mikëpritja e fshatit)

Në bazë të këtyre faktorëve, rekomandohet që Dragash të fokusojë strategjinë e vet turistike dhe zhvillimin në lidhjen mes natyrës dhe kulturës rurale:

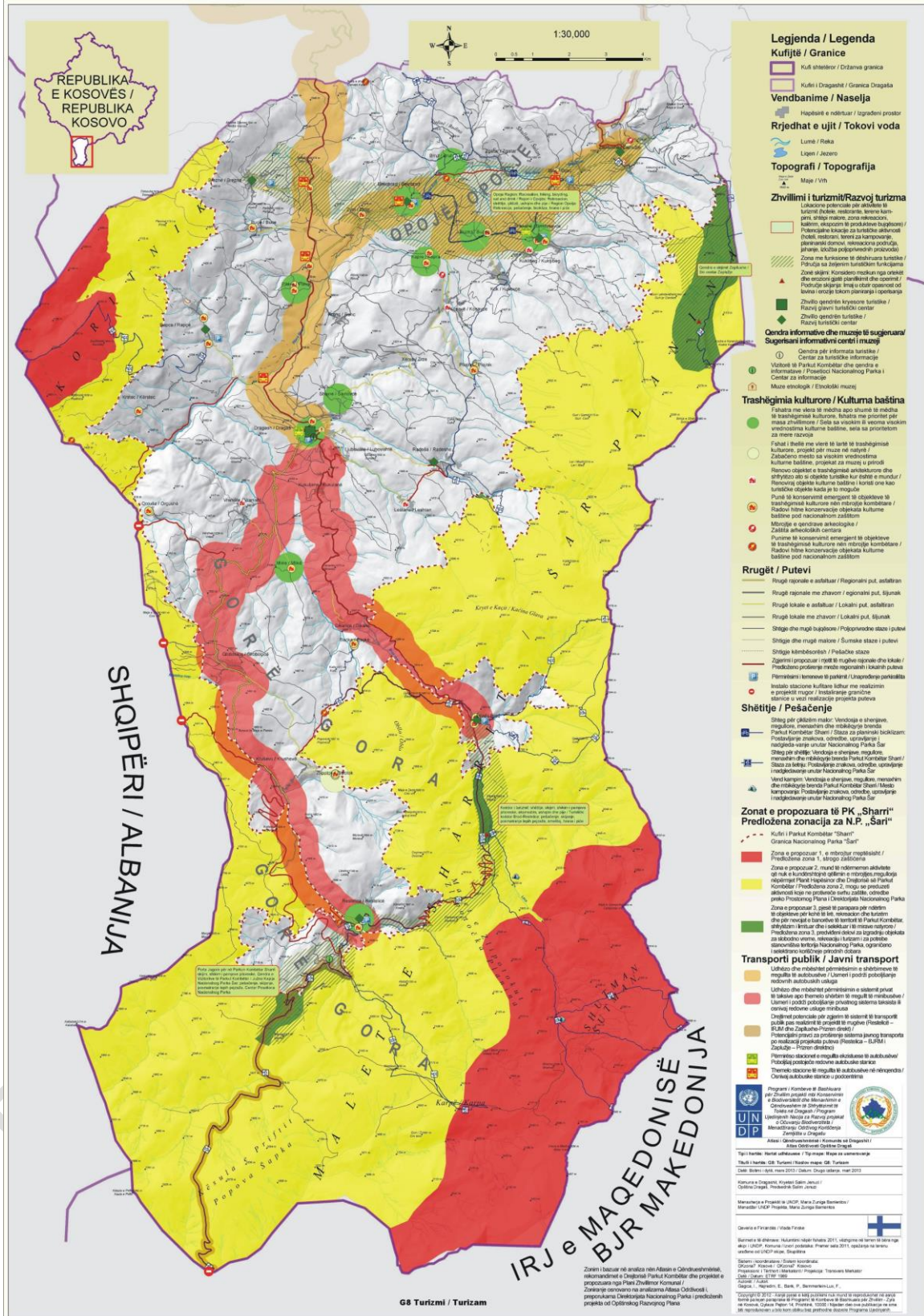
- Instalimi i qendrave turistike: një Qendër Kryesore është e nevojshme në Dragash dhe 8 nënqendra janë kryesisht në fshatrat që kufizohen me Parkun Kombëtar Malet e Sharrit.
- Një korridor turistik Brod deri në Restelicë (ecje, rrëshqitje me ski, vizita e peizazheve, ushqimi/pijet)
- “Porta Jugore në Parkun Nacional” me vende akomodimi, ushqim, rrëshqitje me ski, shikim dhe lidhje për iRJ të Maqedonisë
- Pushimore për rrëshqitje me ski Zaplluxhe
- “Porta Veriore në Parkun Nacional” në rajonin e Opojës me focus në biçiklizëm, ecje, rekreim

Udhëzimet e vendimit:

Hartat e Vlerësimit në vijim ofrojnë të dhënat themelore për Udhëzimin e Zhvillimit:

- *A1.1 dhe A1.2 Vlerësimi i biodiversitetit*
- *A3 Vlerësimi i burimeve të ujit - regjenerimi, kërcënimet dhe cilësia*
- *A6 Vlerësimi i mbeturinave të ngurta*
- *A7 Vlerësimi i trashëgimisë kulturore dhe potenciali turistik*
- *A10.1 Vlerësimi i ekonomisë, infrastrukturës dhe energjisë – rrugët dhe transporti*

Figura 1- 13: Udhëzimi për turizëm (G8)





2. Udhëzimi i Zhvillimit të integruar

Hartat për Hapin 4 janë udhëzimi i konsoliduar zhvillimor. Ato përfshijnë konkluzionet kryesore të hartave udhëzuese dhe janë baza strategjike për Planin Zhvillimor Komunal (PZhK).

2.1. Rezistenca hapësinore ndaj zhvillimit të vendbanimeve (IG1)

Përmbajtja e hartës udhëzuese:

- Zonat me rezistencë shumë të lartë, të lartë, mesatare dhe të ulët hapësinore

Porositë kryesore:

36,77 % e komunës ka rezistencë shumë të lartë hapësinore. Këto zona janë malet, rajonet sub-alpine dhe alpine me rreziqe të larta nga ortekët, rëniet e shkëmbinjve, shkarjet e tokës, dhe me rëndësi të lartë për biodiversitet. Një pjesë e madhe e Parkut Kombëtar Malet e Sharrit ka zona me rezistencë të lartë.

46,66 % e komunës ka rezistencë të lartë hapësinore. Këto zona karakterizohen me pjertësitat e rrëpinjta, rrezik nga erozioni dhe me shërbimet e rëndësishme të ekosistemeve për zonat pyjore dhe tokës bujqësore me toka shumë pjellore. Pjesët kryesore të Parkut Kombëtar Malet e Sharrit janë zona me rezistencë të lartë.

3,75 % e komunës ka rezistencë mesatare hapësinore. Këto zona karakterizohen me pjertësi mesatarisht të rrëpinjta, rrezik të moderuar të erozionit të tokës dhe me tokë bujqësore mesatarisht pjellore. Pjesa më e madhe e zonës me rezistencë mesatare hapësinore është në rajonin e Opojës.

12,88% e komunës ja rezistencë të ulët hapësinore me zona të mëdha në Opojë dhe disa të tjera në rajonin e Gorës dhe është zona e preferuar për zhvillimin e vendbanimeve. Kjo garanton rrezik më të ulët zhvillimor.

Udhëzimet e vendimit:

Hartat e Vlerësimit në vijim sigurojnë të dhënat themelore për Udhëzimin e Zhvillimit:

- *A1.1 dhe A1.2 Vlerësimi i biodiversitetit*
- *A3 Vlerësimi i burimeve të ujit - regjenerimi, kërcënimet dhe cilësia*
- *A6 Vlerësimi i mbeturinave të ngurta*
- *A7 Vlerësimi i trashëgimisë kulturore dhe potencialit turistik*
- *A10.1 Vlerësimi i ekonomisë, infrastrukturës dhe energjisë – rrugët dhe transporti*

Figura 2- 1: Kriteret e vendimit për rezistencën e përgjithshme hapësinore

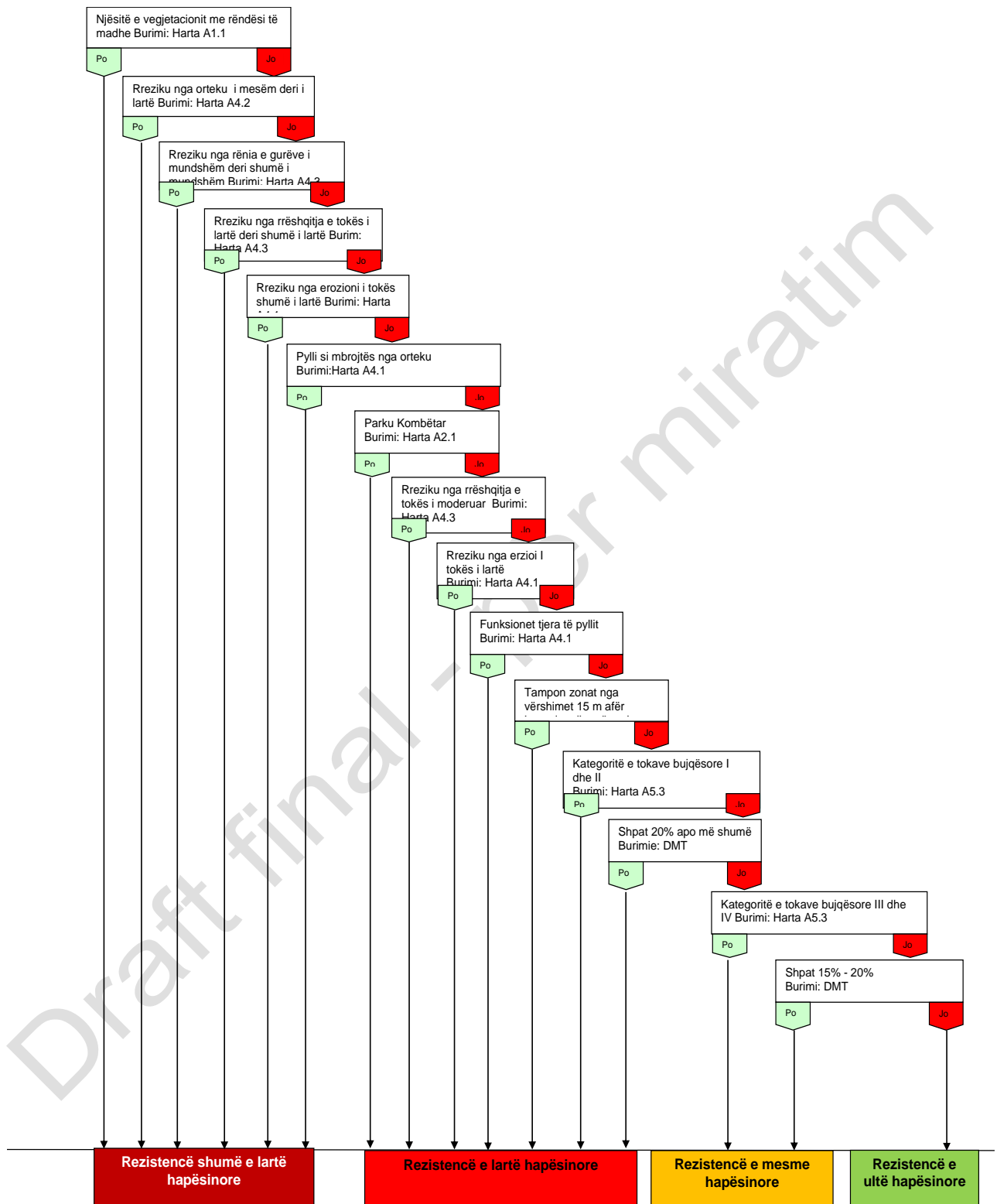
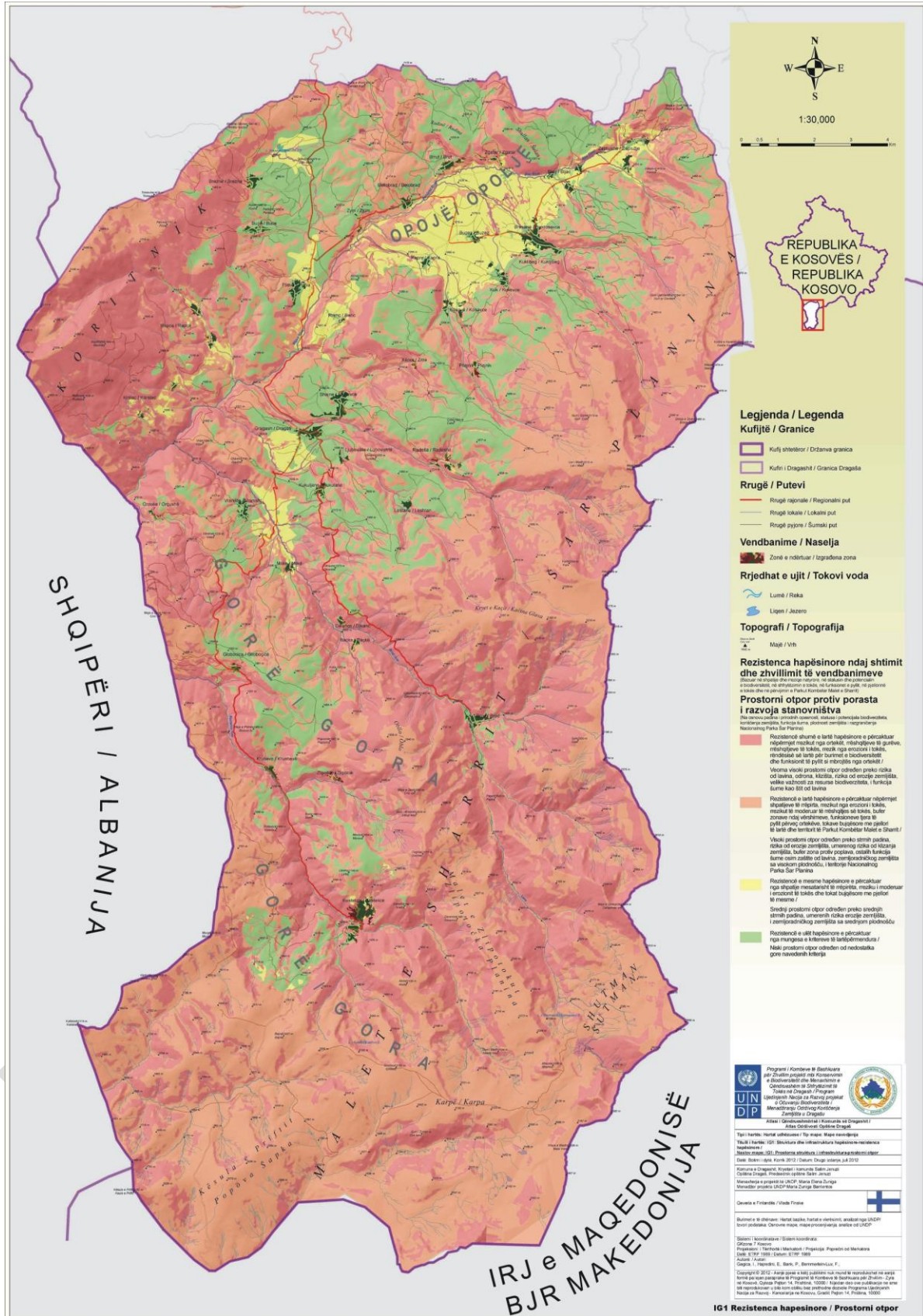




Figura 2- 2: Udhëzimi për rezistencën hapësinore ndaj zhvillimit të vendbanimeve (IG1)





2.2. Struktura funksionale (IG2)

Përmbajtja e hartës udhëzuese:

- Mbrojtja – Zona 1 e Parkut Nacional – Rezervat Strikt Natyror
- Rregullimi dhe menaxhimi i përdorimit të tokës për të siguruar furnizimin e ujit të pijshëm të sigurtë dhe mbrojtja e ujërave
- Menaxhimi i udhëhequr nga synimet e mbrojtjes
- Manaxhimi duke marrë parasysh synimet e mbrojtjes sektoriale
- Zhvillimi në bazë të udhëzimeve sektoriale

Porositë kryesore:

Hartat japing orientim për njësitë kryesore strukturore dhe të planifikimit, të cilat mund të definojnë përbrenda kufijve komunalë:

1. Zonë e mbrojtjes strikte = Zona 1 e Parkut Kombëtar Malet e Sharrit
Zona e mbrojtjes strikte ndahet në dy nënzona:
 - Zona në veri rreth majës së malit Koritnik formohet nga kullosa natyrore alpine dhe sub-alpine dhe pyje të mbrojtura nën Direktivën e BE-së për Habitatat. Veç kësaj, këtu mund të identifikohen një numër i madh i specieve të rëndësishme.
 - Zona larg në juglindjetë Dragashit, karakterizohet me dendësi të madhe të specieve të rëndësishme dhe zona të gjera të kullosave natyrore që nuk kanë nevojë për ndonjë menaxhim.

Dy zonat janë të ndjeshme nga ndikimet e njeriut. Ato përfshijnë gjithsej 5.009,47 ha ose 11,49% të territorit komunal.

2. Një pjesë e madhe e territorit komunal udhëhiqet nga kërkesat e sigurimit të ujit të pastër të pijshëm dhe mbrojtjes së rrjedhës natyrore të ujit. Kjo pjesë përfshin:
 - Zonat në një tampon zonë prej 300m rreth burimeve të ujit të pijshëm ose në kaptazhat e rrjedhave të sipërme të nxjerrjes së ujit të lumenjve për furnizim të ujit të pijshëm duhet të rregullohet dhe të menaxhohet në përputhje me rrethanat. Në këto zona mund të jenë të nevojshme kufizime specifike për përdorimin e tokës ose masa të ngjashme. Hollësitat duhet të shqyrtohen në studime dhe plane plotësuese.
 - Të gjitha rrjedhat natyrore dhe kënetat,
 - Zonat me rrezik të lartë nga erozioni në një tampon zonë rreth 100m përgjat rrjedhave të ujit

Gjithësej, kjo kategori përfshin 7.085,81 ha ose 16,26% të territorit komunal.

3. Zona e menaxhimit të gjerë udhëhiqet nga synimet e mbrojtjes = Zona 2 e Parkut Kombëtar Malet e Sharri
Zona e menaxhimit të gjerë definohet me zonën 2 të Parkut Kombëtar Malet e Sharri. Këto zona karakterizohen kryesisht me kullosa të mëdha natyrore dhe gjysmë-natyrore. Vetëm rripi përgjat kufirit të Shqipërisë në perëndim, formohet me pyje.

Kjo zonë përfshinë gjithësej 14.578 ha ose 33,45% të territorit komunal.

4. Zona e përdorimit intensive të tokës siç definohet në kornizën e zhvillimit hapësinor duhet të ndahen në dy nënllaje:
 - Nënllaji i parë përfshin zonat ku zhvillimi dhe udhëzimi duhet të marrin parasysh synimet e mbrojtjes sektoriale. Këto zona përbëhen nga:
 - Zona 3 e Parkut Kombëtar Malet e Sharri (përveç zonave relevante për qëllime të furnizimit me ujë), këto zona definojnë me anë të propozimeve në suaza të zhvillimit turistik; kjo nënkupton se lejohen instalimet turistike dhe përdorimi i tokës, mirëpo, të gjitha aktivitetet do të udhëhiqen sipas planit hapësinor dhe planit menaxhues të Parkut Kombëtar Malet e Sharrit të cilat do të pajisen në mënyrë që të minimizojnë ndikimet negative mbi mjedisin në këto zona. Ndikimet e mundshme mund të shfaqen me akomodimin (konsumi i tokës, prodhimi i mbeturinave dhe ujërave të zeza, infrastruktura ndihmëse si rrugët etj.), objektet për turizëm veror dhe dimëror (trafiku, prodhimi i mbeturinave, zhurma dhe shqetësimi i habitateve dimërore të kafshëve të egra, emisionet).
 - Zonat ku zhvillimi duhet të marrë parasysh kufizimet specifike të mjedisit, p.sh. menaxhimi i pyjeve sipas FSC dhe duke marrë parasysh synimet e vlerave të larta pyjore, vlerat e mbrojtjes të



natyrës, p.sh. format e peizazheve ose habitatet e vlefshme, etj. Nëse këto kërkesa nuk merren parasysh, kjo mund të ndikojë në ndikime negative të mjedisit.

Kjo kategori përfshin 10.853.99 ha ose 24,91% të territorit komunal.

- Pjesët e mbetura të territorit komunal, të shënuara në këtë kategori lejojnë përdorim ose zhvillim intensiv të tokës duke mos imponuar kufizime specifike të mjedisit jashtë ligjeve relevante. Varësisht nga rruga e zgjedhur e zhvillimit, mund të shkaktohen ndikime të veçanta mbi mjedisin, të cilat duhet të vlerësohen në suaza të VNM të projektit. Kjo kategori përfshin gjithsej 6.130,63 ha ose 14,07% të territorit komunal.

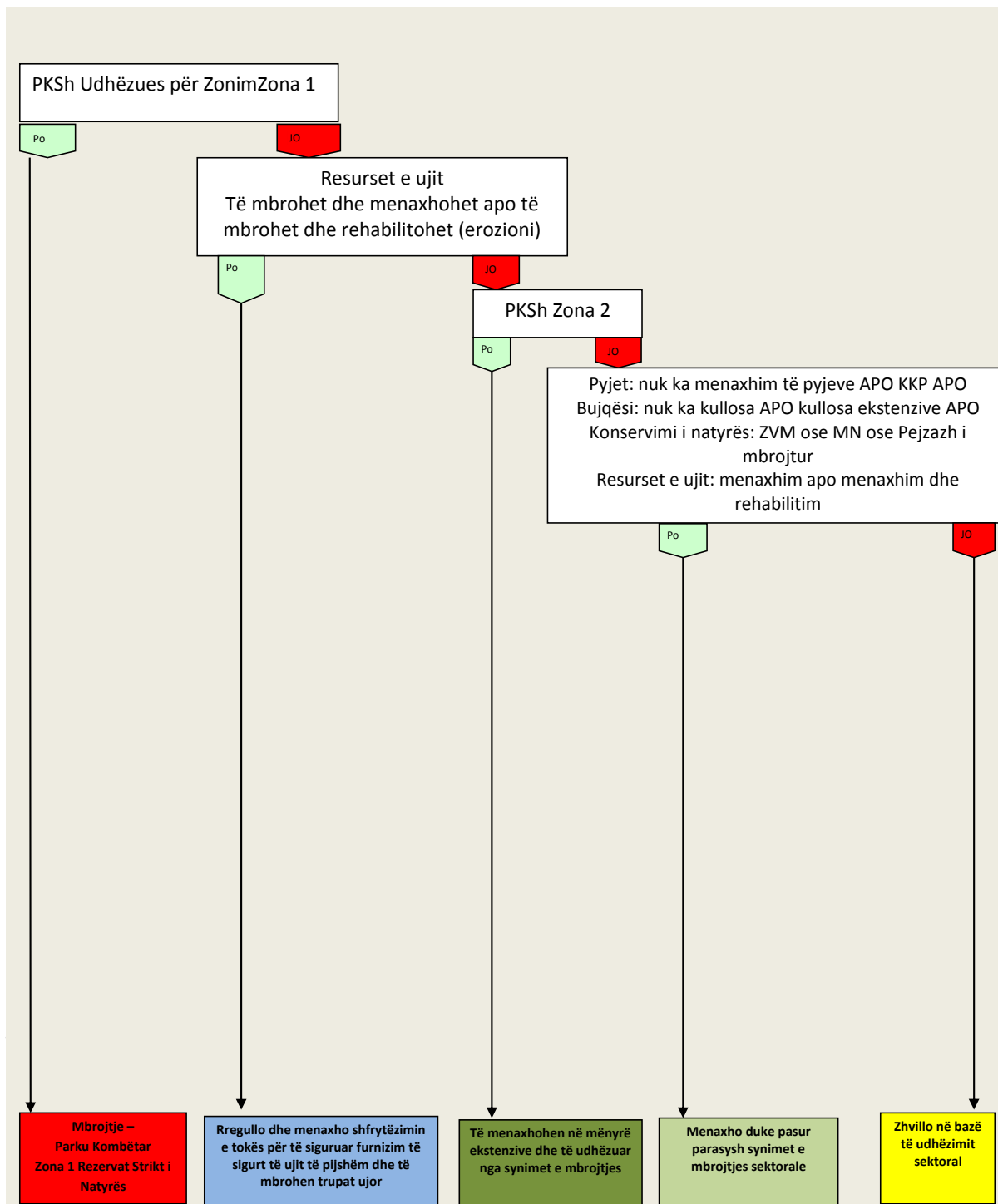
Krahas këtyre kritereve të përgjithshme, harta përfshin udhëzues të rëndësishëm mbi çështjet specifike:

1. Infrastruktura
 - Projektet e rrugëve (nga udhëzimi rrugor)
 - Menaxhimi prioritar i ujërave të zeza nëpër fshatra (nga udhëzimi për ujin)
 - Zona prioritare për energjinë e erës
2. Rreziku gjeologjik
 - Zonat më afër se 500m deri në vendbanimin e ardhshëm që kanë nevojë për masa të pyllëzimit ose teknike, për të kontrolluar rrezikun nga ortelet dhe shkarja e tokës
3. Zhvillimi ekonomik
 - Zonat e rekomanduara për zhvillim turistik
 - Zonat e zgjerimit të vendbanimeve
 - Zonat komerciale
 - Qendrat turistike
4. Peizazhe
 - Rripat e gjelbër në afërsi të vendbanimeve



Udhëzimet e vendimit:

Figura 2- 3: Kriteret e vendimit për strukturën funksionale
(PNSh = Parku Kombëtar Malet e Sharrit)



3. Shtojca

3.1. Tipat CORINE të përdorimit të tokës

Shënim: Numrat janë numra zyrtarë CORINE, çdo njësie të re i është dhënë numri tjetër i lirë në sistemin CORINE (shtesa të reja të projektit UNDP).

1	Vendbanimet dhe sipërfaqet artificiale	
1.1	Strukturë urbane	
1.1.1	Strukturë e vazhdueshme urbane	Pjesa më e madhe e tokës përfshin objekte dhe rrugë kurse zonat artificiale përfshijnë pothuajse gjithë tokën. Zonat jo-lineare të vegjetacionit dhe tokës së zhveshur janë të jashtëzakonshme.
1.1.2.	Strukturë e ndërprerë urbane	Pjesa më e madhe e tokës është e mbuluar nga strukturat. Objektet, rrugët dhe zonat e mbuluara artificialisht lidhen me zonat vegjetative dhe tokën e zhveshurl, të cilat mbulojnë sipërfaqe të ndërprera por të rëndësishme.
1.2.	Industriale, komerciale dhe transporti	
1.2.1.	Njësitë industriale ose komerciale	Zonat me sipërfaqe artificiale (me beton, asfalt, kalldërma, ose stabile, p. sh. Toka e rrahur) pa vegjetacion, zënë pjesën më të madhe të zonës në fjalë, e cila gjithashtu ka objekte dhe/ose zona me vegjetacion.
1.2.2.	Rrjeti rrugor dhe hekurudhor dhe toka shoqëruese	Autostrada, hekurudha, duke përfshirë instalimet e lidhura (stacionet, platformat, argjinaturat). Gjerësia minimale të përfshijë: 100m.
1.3.	Minierat, deponitë dhe vendet ndërtimore	
1.3.1.	Vendet e nxjerrjes së minierave	Zonat me gropa të hapura për nxjerrjen e mineraleve industriale (ranishtë, gurore) ose minerale të tjera (minierat e hapura të argjilave). Përfshijnë gropa të përmblytura zhavorri, përveç daljes së shtratit të lumit.
1.3.2.	Deponitë	Deponitë e mbeturinave ose minave, industriale ose publike.
1.4.	Zonat artificiale, jo-bujqësore me vegjeteacion	
1.4.2.	Objektet sportive dhe rekreative	Vendet për kampim, terrenet për sport, parqet rekreative, terrenet e golfit, terrenet për gara, etj. përfshijnë parqet e parrethuara me zona urbane
1.5	Trashëgimia kulturore	Ndërtesat e vetme/ komplekset me rëndësi kulturore (xhami, kisha, varreza, monumente, kështjella etj.) Shëno "Pikat e jashtëzakonshme" (peizazhet) me simbol (përfsh. drejtimin) ▲
2.	Zonat bujqësore	
2.1.	Tokë e lërueshme – Zonat e kultivuara rregullisht dhe përgjithësisht nën sistem rotacioni.	
2.1.1.	Tokë e lërueshme e paujitur	Drithëra, bimë bishtajore, tagji, të lashtat me rrënjë dhe tokë ugar. Përfshin kultivimin e luleve dhe drunjve (fidanishte) dhe perimet, qoftë në fusha të hapura apo nën serra plasite ose të qelqit (përfshin kopshtarinë e tregut). Përfshin bimë mjekësore dhe të gatimit. Përfshihen kullosat permanente.
2.1.2.	Tokë e ujitur vazhdimisht	Drithërat e ujitura vazhdimisht dhe periodikisht, me përdorimin e infrastrukturës permanente (kanalet e ujitjes, rrjeti i kullimit). Pjesa më e madhe e këtyre drithërave nuk mund të kultivohen pa furnizim artificial të ujit. Nuk përfshin tokën e ujitur sporadikisht.
2.2.	Drithëra permanente – Drithërat që nuk janë nën sistem rotacioni – të cilat sigurojnë korrje të përsëritura dhe zënë tokën për një periudhë të gjatë para se të lërohet dhe rimbillet: kryesisht plantacionet me drunjt pemësh. Përfshihen kullosat dhe pyjet	



2.2.2.	Drunjtë e pemëve dhe plantacionet e manaferrave	Parcelat e mbjellura me pemë frutore ose shkurre: specie e vetme ose të kombinuara të pemëve, pemët frutore që kanë të bëjnë me sipërfaqet të gjelbëruara përherë. Përfshin gështenjat dhe pemët e arrës
2.3.	Kullotat	
2.3.1.	Kullotat e forta pa drunj dhe shkurre	Kryesisht mbulesë e dendur bari graminoid, që përbëhet nga lulet, kryesisht përdoret për kullotje dhe korrije, shpesh plehërohet, - gardhe <10%
2.3.2.	Kullotat e forta me drunj dhe shkurre	Kryesisht mbulesë e dendur bari graminoid, që përbëhet nga lulet, kryesisht përdoret për kullotje dhe korrije, shpesh plehërohet, - zona me gardhe (>10%)(fshatrat me kullosa të vogla dhe me shumë gardhe me shkurre)
2.3.3.	Kullotat e gjera pa drunj dhe shkurre	Kryesisht mbulesë bari graminoid, kullotje e gjerë , nuk ka korrije dhe fertilizim, >10% specie pyjore
2.3.4.	Kullotat e gjera me drunj dhe shkurre	Kryesisht mbulesë bari graminoid, kullotje e gjerë , nuk ka korrije dhe fertilizim, >10% specie pyjore (sidomos dëllinjë)
2.4.	Zonat bujqësore heterogjene	
2.4.1.	Të lashtat vjetore lidhur me të lashtat e përhershme	Drithërat jo të përhershme (tokat e lërueshme ose kullosat) që asocohen me drithërat e përhershme në parcelën e njëjtë
2.4.2.	Kultivimi kompleks – pa gardhe	Afrimi i parcelave me kultura të ndryshme vjetore, kullosave dhe/ose drithërave të përhershme, gardhet (> 10% mbulesë)
2.4.3.	Bujqësia/ Kombinimi bimor natyror	Tokë kryesisht e dedikuar për bujqësi, me zona të rëndësishme të vegetacionit natyror. Zonat kryesisht të zëna për bujqësi, të zbuluara me zona të rëndësishme natyrore
2.4.4.	Kultivimi kompleks – me gardhe/drunj	Rrethimi me gardhe i parcelave me kultura të ndryshme vjetore, kullosa dhe/ose drithëra të përhershme (> 10% mbulesë)
2.4.5.	Kultivim kompleks – me gardhe	Rrethimi me gardhe i parcelave me kultura të ndryshme vjetore, kullosa dhe/ose drithëra të përhershme (> 10% mbulesë)
3.	Pyjet dhe zonat (gjysmë)-natyrore	
3.1.	Pyjet – Niveli i supozuar për drunjtë është 1700m	
3.1.1.	Pyll gjethegjërë	Formacion vegetacioni i përbërë kryesisht me drunj, përfshirë këtu shkurret nënshtresat e kaçubeve, ku dominojnë specie gjethegjëra
3.1.2.	Pyll halor	Formacion vegetacioni i përbërë kryesisht me drunj, përfshirë këtu shkurret nënshtresat e kaçubeve, ku dominojnë specie halore
3.1.3.	Pyll i përzier	Formacion vegetacioni i përbërë kryesisht me drunj, përfshirë këtu shkurret nënshtresat e kaçubeve, ku bashkë-dominojnë specie gjethegjëra dhe halore
3.1.4.	Pyll halor – i mbjellur	
3.1.5.	Pjesë pyjore	Pjesë të vogla pyjore në tokë të hapur, madhësi e kufizuar kështu që nuk ka klimë jopyjore brenda
3.2.	Asociacione shkurresh dhe/ose vegetacion barishtor	
3.2.1.	Kullosë natyrore (>2000m)	Zakonisht kullosa mbi linjën e drunjve (1700) – Kullosa me produktivitet të ulët. Shpesh të vendosura në zona me tokë të vrazhdë jo të rrafshët. Shpesh përfshijnë zona me shkëmbinj, shqopa dhe tokë të pakultivueshme me shkurre
3.2.2.	Vegjetacion i tokës së pakultivuar (përfsh. kënetat)	Kënetat e tokave të pakultivuara (dhe kënetat) me mbulesë të ulët ose të mbyllur, të dominuara me kaçube, shkurre dhe bimë barishtore (tokë e



		papërpunuar, shqopa, gjineshtër, laburnum, etj.)
3.2.4.	Pyje/ kaçublat e përkohshme	Vegjetacion me shkurre ose barishtor me drunj të shpërndarë. Mund të përfaqësojë degradimin e pyjeve ose regjenerim/kolonizim i tyre Përfshin tokë të vjetër baritore me më se 70% shkurre/drunj (zakonisht dëllinjë)
3.2.5.	Pyje zabelore	Lloje të ndryshme (përfsh. zabele me standarde)
3.3.	Sipërfaqet e hapura me pak ose pa vegjetacion	
3.3.2.	Shkëmbinj të zhveshur, rrëpirat, shkrepër, shkëmbinj dhe kepa shkëmbinjsh.	Zonat me më shumë se 50% shkëmbinj të zhveshur dhe materiale të rrëpirave
3.3.3.	Zonat me vegjetacion të rrallë	Përfshin stepat, tundër dhe tokat e pakultivueshme me pak vegjetacion. Vegjetacioni i shpërndarë – zonë pa vegjetacion 80-95%
4.	Kënetat	
4.1.	Kënetat në brendi – Zonat të papjellëzuara, pjesërisht në mënyrë sezonale ose përherë të mbytura në ujë. Uji mund të jetë i ndenjtur në qarkullim	
4.1.1.	Ligatinat në brendësi/ zonat e mbytura në ujë	Tokë e ulër dhe zakonisht e vërshuar ose e përmbytur në ujë gjatë dimrit, dhe pak a shumë e ngopur me ujë gjatë tërë vitit (përfshirë këtu komplekse me zona të përmbytura në ujë për më se 50% – zonat rreth burimeve)
4.1.2.	Moçale me torfë	Moçale me torfë që përmbajnë kryesisht myshk të dekompozuar dhe mbeturina të perimeve. Mund ose nuk mund të shfrytëzohen
4.1.3.	Zonat pyjore bregore	Bashkimi i lumënjve, përronjve dhe pyjeve/shkurreve të mbytura me ujë
5.	Trupat ujorë	
5.1.	Ujërat e brendshëm	
5.1.1.	Rrjedhat e ujit	Rrjedhat natyrore ose artificiale të ujit që shërbejnë si kanale të kullimit të ujit. Përfshinë kanalet. Gjerësia minimale: 10 m (polygon), vijë e ndryshme
5.1.2.	Trupat ujorë	Shtirirjet natyrore ose artificiale të ujit (liqenet, etj.)
5.1.3.	Burimet	Objektet

BE (1985): Mbulesë e tokës CORINE – Koordinim i Informatave mbi Mjedisin (Gazeta Zyrtare L 176, 6.7.1985). <http://www.eea.europa.eu/publications/COR0>



3.2. Shënimet për habitatet preferenciale (a)

Habitatet preferenciale (EU 2007)	(a) – Manaxhmenti i nevojshëm për mbështetje	Kufizimet/ kushtet për menaxhim
6230 * Kullotat e pasura me specie Nardus, në sipërfaqe silicore në zonat malore (dhe nën-malore, në Evropën Kontinentale)	Është e nevojshme kullosa e kontrolluar, e gjerë	
6120 * Kullotat e thata me rërë gëlqerore	Është e nevojshme kullosa e kontrolluar, e gjerë	
91E0* Pyjet aluviale me Alnus glutinosa dhe Fraxinus excelsior (Alno-Padion, Alnionincanae, Salicionalbae)	Menaxhim profesional – është i nevojshëm menaxhmenti i pyjeve dhe mirëmbajtja e brigjeve	
6210 * vendet e rëndësishme me orkide në kullotat e thata gjysmë natyrore dhe shkurret në sipërfaqet gëlqerore (Festuco-Brometalia)	Është e nevojshme kullosa e kontrolluar, e gjerë	
6110 * Kullotat rupestral gëlqerore ose basofilike të Alysso-Sedionalbi		Mund të lejohen kullosat e gjera, të kontrolluara
91AA *Pyjet e lisit të bardh lindor		Menaxhim i mundshëm pyjor i bazuar në KKP
4070 * Shkurret me Pinusmugo dhe Rhododendron hirsutum (Mugo-Rhododendretumhirsuti)		Mund të lejohet grumbullim i kontrolluar i produkteve jo pyjore
9180 * Pyjet e rrëpinjta, të pjerrta dhe të luginave Tilio-Acerion		Menaxhim i mundshëm pyjor i bazuar në KKP

3.3. Vërejtjet për habitatet jopreferenciale (b)

Habitatet jo-preferenciale (EU 2007)	(b) – Menaxhimi i nevojshëm për mbështetje Nuk ka zjarre / kontroll zjarri	Kufizimet/ kushtet për menaxhim
5130 Formacionet juniperus communis në shkurre ose kullosa gëlqerore	Është e nevojshme kullosa e kontrolluar, e gjerë	Mund të lejohet grumbullim i kontrolluar i produkteve jo pyjore
6150 Kullosa silicine alpine dhe veriore	Është e nevojshme kullosa e kontrolluar, e gjerë	Mund të lejohet grumbullim i kontrolluar i produkteve jo pyjore
6210 Kullosat e thata gjysmë-natyrore dhe shkëmbet shkurre në sipërfaqe gëlqerore (Festuco-Brometalia) (*vendet e rëndësishme me orkide)	Është e nevojshme kullosa e kontrolluar, e gjerë	
62D0 Kullosat Oro-Moesiane acidofile	Është e nevojshme kullosa e kontrolluar, e gjerë	
6510 Livadhet e ultësirave me bar të thatë (Alopecuruspratensis, Sanguisorbaofficinalis)	Është e nevojshme kullosa / korrja	
6520 Livadhet malore me bar të thatë	Është e nevojshme kullosa / korrja	
4060 Shkurret Alpine dhe Veriore		Është e mundur kullosa e kontrolluar, e gjerë Mund të lejohet grumbullim i kontrolluar i produkteve jo pyjore
5110 Formacionet e qëndrueshme kserotermofile me Buxus sempervirens në shpatet shkëmbore (Berberidion p.p.)		Mund të lejohet grumbullim i kontrolluar i produkteve jo pyjore
6170 Kullotat gëlqerore alpine dhe subalpine		Është e mundur kullosa e kontrolluar, e gjerë Është e mundur kullosa e gjerë
6430 Bashkësi të gjata barishtore hidrofite fushore, kodrinore dhe në nivele alpine		Mund të lejohet grumbullim i kontrolluar i produkteve jo pyjore
7140 Balta dhe ligatina		
7230 Moçale alkaline		
8210 Shpatet shkëmbore gëlqerore me vegjetacion kazmofitik		
8230 Shkëmbinjt silicor me vegjetacion fillestar Sedo-Scleranthion ose Sedoalbi-Veronicion dillenii		
91BA Pyjet Moesiane me dru bredhi të argjendtë		Menaxhim i mundshëm pyjor i bazuar në FSC
91K0 Pyjet Ilire Fagus sylvatica (Aremonio-Fagion)		Menaxhim i mundshëm pyjor i bazuar në FSC
91Ë0 Pyjet Moesiane të ahut		Menaxhim i mundshëm pyjor i bazuar në FSC
9250 Pyjet Quercus trojana		Menaxhim i mundshëm pyjor i bazuar në FSC
9270 Pyjet Helenike të ahut me Abies borisii-		Menaxhim i mundshëm pyjor

Habitatet jo-preferenciale (EU 2007)	(b) – Menaxhimi i nevojshëm për mbështetje Nuk ka zjarre / kontroll zjarri	Kufizimet/ kushtet për menaxhim
regis		i bazuar në FSC
9280 Pyjet Quercus frainetto		Menaxhim i mundshëm pyjor i bazuar në FSC
9410 Pyjet kodrinore në nivele alpine AcidophilousPicea (Vaccinio-Piceetea)		Menaxhim i mundshëm pyjor i bazuar në FSC
95A0 Pyjet e larta oro-Mesdhetare me pisha	Nuk ka zjarre / kontroll zjarri	Menaxhim i mundshëm pyjor i bazuar në FSC

3.4. Kategoritë e mbrojtjes sipas Ligjit

Cituar nga: Republika e Kosovës (2010): Ligji për Mbrojtje të Natyrës Nr.03/L–233

Rezervë natyrore strikte (Neni 10)	Rezervë natyrore strikte është një zonë tokësore dhe/ose ujore, e cila ka mbetur e pandryshuar ose shumë pak e ndryshuar dhe dedikohet ekskluzivisht për konzervimin e burimeve natyrore, hetimin shkencor të diversitetit biologjik, mbikqyrjen e gjendjes së natyrës, si dhe arsimit nëse nuk shkakton ndonjë rrezik të zhvillimit të lirshëm të proceseve natyrore.	Në rezervën natyrore strikte ndalohet kryerja e aktiviteteve ekonomike dhe aktiviteteve të tjera.
Park Nacional (Neni 11)	Parku Nacional është zonë e madhe tokësore dhe/ose ujore, me vlera të jashtëzakonshme dhe të larmishme natyrore, të cilat përfshijnë një ose më shumë sisteme ekologjike natyrore të konzervuara ose më së paku të ndryshuara dhe sidomos të dedikuara për konzervim të vlerave natyrore autentike.	Në parkun nacional lejohen aktivitetet me të cilat nuk rrezikohet natyra origjinale. 4. Në parkun nacional ndalohet përdorimi ekonomik i të mirave natyrore. 5. Në parkun nacional do të lejohen aktivitetet turistike – hotelerike dhe rekreative të cilat do të dedikohen për vizita, edukim, nevoja shëndetësore – turistike dhe rekreim, bujqësi tradicionale, peshkim , nëse nuk prezantojnë rrezik për ekzistencën e specieve dhe balansin natyror, në pajtim me këtë Ligj dhe planin menaxhues
Zonë special për konzervim (ZSK) dhe Zonat e Mbrojtura Speciale – (ZMS) (Neni 12)	Zona speciale e konzervimit është një zonë e gjerë tokësore dhe/ose ujore, me rëndësi të veçantë pasi që është unike, e rrallë ose representative, apo është habitat i specieve të egra dhe është shumë e rëndësishme për shkencën. Zonë special mund të jetë: floristike, mykologjike dhe vegjetacion tjetër, zoologjike, -ornitologjike, ichtiologjike, gjeologjike, paleontologjike, hidrogeologjike, hidrologjike, etj.	Në zonën special ndalohen ndërhyrjet, punimet dhe aktivitetet, të cilat mund të shkatërrojnë karakteristikat për të cilat është shpallur si zonë speciale: mbledhja dhe shkatërrimi i bimëve, trazira, gjahu dhe vrasja e kafshëve, futja e specieve të reja biologjike, ndërhyrjet e bonifikimit, format e ndryshme të përdorimit ekonomik dhe përdorimeve të tjera. Në zonën speciale do të lejohen intervenime, punime dhe aktivitete, yë cilat ruajnë dhe përmirësojnë kushtet e rëndësishme për konzervim të karakteristikave, për të cilat është shpallur zonë speciale.

		Vizita e zonës special mund të jetë e ndaluar ose e kufizuar me masa mbrojtëse.
Park Natyror (Neni 13)	Parku natyror prezanton një zonë të madhe natyrore ose pjesërisht artificiale tokësore dhe/ose ujore, me karakteristika ekologjike me rëndësi nacionale dhe ndërkombëtare, me vlera të theksuara të larmisë së peizazheve, me vlerë edukative, kulturore, historike dhe turistike – vlerë rekreative.	Në parkun natyror lejohen aktivitetet ekonomike dhe të tjera që nuk e rrezikojnë rolin dhe karakteristikat e rëndësishme të parkut natyror.
Monument natyror (Neni 14)	Monumenti natyror është segmenti i pandryshuar individual ose një grup segmentesh të natyrës së gjallë ose të vdekur të karakterizuar me vlera ekologjike, shkencore, estetike ose arsimore. Monumenti natyror mund të jetë: gjeologjik, paleontologjik, mineralogjik, hidrologjik, strukturë gjeologjike, sediment, gjeomorfologjik - shpellë, humnerë, muret shkëmbore, hidrologjik – burimet e ujit, rrjedha e ujit, ujëvarë, liqe, botanik – ekzemplarë të rrallë për botën bimore të një lokaliteti, lokalitet i vogël botanik ose zoologjik, me rëndësi për vlerat e veta shkencore.	Në monumentin natyror ose në lokalitetin e tij i cili është pjesë përbërëse e zonës së mbrojtur, nuk do të lejohen aktivitete që rrezikojnë karakteristikat dhe vlerat e tij.
Peizazh i mbrojtur (Neni 15)	Peizazhi i mbrojtur është zonë natyrore ose artificial me piezazh dhe vlera të larmisë biologjike, ose kulturo- historike, ose peizazh me karakteristika unike të ruajtjes për rajone të caktuara të dedikuara për relaksim dhe rekreim.	Në peizazhin e mbrojtur ndalohen ndërhyrjet dhe aktivitetet që shkatërrojnë karakteristikat për të cilat kjo zonë është shpallur e mbrojtur.