



Programi i Kombeve të Bashkuara për Zhvillim

Konservimi i biodiversitetit dhe menaxhimi i shfrytëzimit të qëndrueshëm të tokës në Dragash



*Empowered lives.
Resilient nations.*

Atlas i Zhvillimit të Qëndrueshëm

**Korniza për zhvillimin gjithëpërfshirës dhe të baraspeshuar për
Komunën e Dragashit
Kosovë**

Vëllimi II: Baza (gjendja ekzistuese)

Peter Bank

Florian Bemmerlein-Lux

Ismail Gagica

Ergin Hajredini

Me kontributin e: Prof. Dr. Behxhet Mustafa – ekolog, Prof. Fadil Millaku - biolog, Dr. Halil Ibrahim - ekolog; Dr. Achim Milbradt – biolog, Michael Voit – planifikues i zhvillimit rural, Prof. Xhevdet Elezi – shkencëtar dherash – agronom, Arneni – Kompani vendore konsulente e pyjeve, OJQ Finches – vëzhgues zogjsh, Todd Vvassel – specialist turizmi, Kaltrina Salihu – zyrtare për komunitet, Bashkim Susuri – gazetar dhe partner i projektit, Bardh Xerxa – ekolog, Ajhan Hadzija – koordinator i turizmit, Grupi Punues i Komunës së Dragashit, si dhe Deutsche Gesellschaft für Internationale Zusammenarbeit (GIZ) GmbH, Programi i Zhvillimit Ekonomik Rural.

Menaxhere projekti

Maria Elena Zuniga Barrientos

Dragash, Kosovë

Mars 2013



Pasqyra e përmbajtjes

1.	Hartat bazë	5
1.1.	Pasqyrë e Komunës së Dragashit.....	5
1.2.	Popullsia dhe infrastruktura	10
1.3.	Resurset gjeologjike dhe minerale	14
1.4.	Dheu.....	17
1.5.	Klima	20
1.6.	Resurset ujore	23
1.7.	Shfrytëzimi i tokës.....	31
1.8.	Resurset e biosferës - vegjetacioni	37
1.9.	Resurset e biosferës - fauna	40
2.	Aneksi i Vëllimit II Hartat bazë	43
2.1.	Furnizimi i ujit në fshatrat e Komunës së Dragashit	43
2.2.	Burimet e të dhënave – resurset ujore të Komunës së Dragashit.....	44
2.3.	Bashkësitë bimore të Dragashit, të listuara në Aneksin I të Direktivës së BE-së për Habitata	45
2.4.	Lista e specieve më të rëndësishme dhe të rrezikuara të Komunës së Dragashit...48	
2.5.	Speciet e zogjve të Dragashit të listuara në anekset e Direktivës së Zogjve	49
2.6.	Speciet e fluturave të vërejtura në Dragash me status të rrezikuar apo cenuar në IUCN, ose listuar në anekset II ose IV të Direktivës për Habitata.....	50
2.7.	Speciet amfibe dhe zvarranike të vërejtura në komunën e Dragashit.....	52

Lista e tabelave

Tabela 1-1: Lista e hartave bazë	4
Tabela 1-1: Popullsia dhe territori i fshatrave të Komunës së Dragashit	10
Tabela 1-2: Temperatura mesatare sezonale në Dragash.....	20
Tabela 1-3: Reshjet dhe temperatura mesatare gjatë periudhës së vegjetacionit	20
Tabela 1-4: Reshjet vjetore në m ³ për ujëmbledhës	24
Tabela 1-5: Sipërfaqja e rigjenerimit të resurseve ujore për ujëmbledhës.....	25
Tabela 1-6: Rrjedhat ujore për ujëmbledhës.....	26
Tabela 1-7: Shkallët mesatare mujore të rrjedhës së lumenjve kryesorë	27
Tabela 1-8: Llojet e destinimit të tokës në komunën e Dragashit në ha dhe përqindje	31
Tabela 2-1: Furnizimi i ujit në fshatrat e Komunës së Dragashit	43
Tabela 2-2: Burimet e të dhënave – resurset ujore	44
Tabela 2-3: Bashkësitë bimore të Dragashit të listuara në Aneksin I të Direktivës së BE-së për Habitata	45
Tabela 2-4: Lista e specieve më të rëndësishme dhe më të rrezikuara	48
Tabela 2-5: Speciet e zogjve në Dragash të listuara në anekset e Direktivës së Zogjve	49
Tabela 2-6: Speciet e fluturave të vërejtura në Dragash me status të rrezikuar apo cenuar në IUCN, ose listuar në anekset II ose IV të Direktivës së Habitaveve	50
Tabela 2-7: Speciet amfibe dhe zvarranike të vërejtura në Dragash, me status të rrezikuar apo cenuar në IUCN ose listuar në anekset II ose IV të Direktivës së Habitaveve.....	52



Lista e Figurave

Figura 1-1: Klasat e lartësive në territorin e Komunës së Dragashit.....	5
Figura 1-2: Klasat e shpateve në Komunën e Dragashit.....	6
Figura 1-3: Profili i lartësive në territorin e Komunës së Dragashit.....	7
Figura 1-4: Profili i shpateve (pjerrinave) në territorin e Komunës së Dragashit.....	7
Figura 1-5: Pasqyra e Komunës së Dragashit (B1)	9
Figura 1-6: Shpërndarja e bizneseve në Komunën e Dragashit.....	11
Figura 1-7: Popullsia (B2)	13
Figura 1-8: Klasat e shkëmbinjve në Dragash	14
Figura 1-9: Gjeologjia dhe resurset minerale (B3)	16
Figura 1-10: Klasat e dheut në Dragash	17
Figura 1-11: Dheu (B4)	19
Figura 1-12: Diagrami klimatik për Dragash.....	20
Figura 1-13: Klima (B5)	22
Figura 1-14: Ujëmbledhësit në Komunën e Dragashit	25
Figure 1-15: Shkalla e rrjedhave të lumenjve kryesorë në komunën e Dragashit.....	27
Figura 1-16: Resurset ujore në Komunën e Dragashit (B6)	30
Figure 1-17: Krahasimi i shfrytëzimit të tokës në nënpellgjet e komunës së Dragashit	32
Figure 1-18: Krahasimi i shfrytëzimit të tokës në nënpellgjet e komunës së Dragashit	32
Figura 1-19: Destinimet e konsoliduara të tokës në Komunën e Dragashit (B7.2)	34
Figura 1-20: Resurset e biosferës – vegjetacioni (B8)	39
Figura 1-21: resurset e biosferës - fauna (B9)	42



Tabela 1-1: Lista e hartave bazë

	Pasqyrë e komunës së Dragashit	
	<ul style="list-style-type: none">• B1.1 Pasqyrë e komunës• B1.2 Harta topografike e komunës	
B1	Figura 1-5 Figura 1-1 Klasat e lartësive në territorin e Komunës së Dragashit Figura 1-2 Klasat e shpateve në Komunën e Dragashit	1:30.000
	Popullsia dhe vendbanimet – Figura 1-7	
B2	Figura 1-6 Shpërndarja e bizneseve në komunën e Dragashit	1:30.000
B3	Gjeologjia dhe resurset minerare - Figura 1-9	1:30.000
B4	Dheu - Figura 1-11	1:30.000
B5	Klima - Figura 1-13	1:30.000
	Burimet ujore - Figura 1-16	
B6	Figura 1-14 Pellgjet në komunën e Dragashit	1:30.000
	Përdorimi i vërtetë i tokës - Figura 1-20	
	<ul style="list-style-type: none">• B7.1 Përdorimi i vërtetë i tokës• B7.2 Përdorimi special i tokës	
B7	Figura 1-19 Destinimet e konsoliduara të tokës në Komunën e Dragashit i konsoliduar i tokës në Dragash	1:30.000
B8	Resurset e biosferës - vegjetacioni - Figura 1-20	1:30.000
B9	Resurset e biosferës - fauna - Figura 1-21	1:30.000

1. Hartat bazë

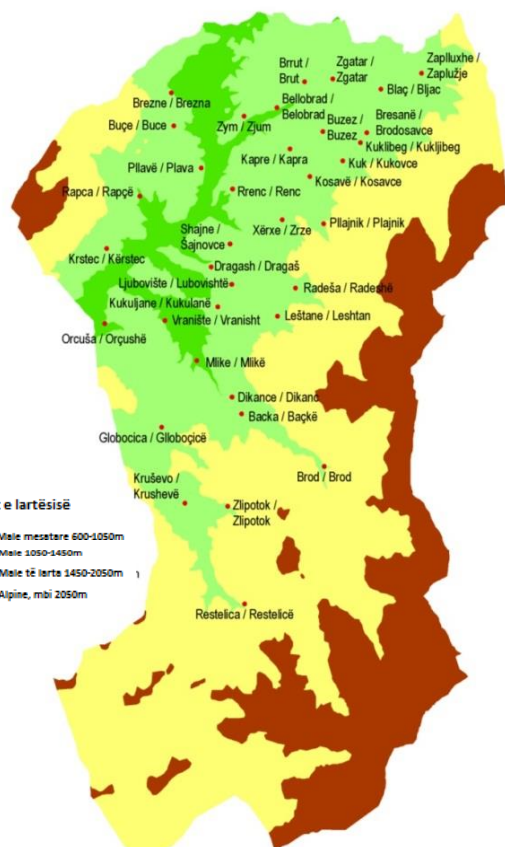
1.1. Pasqyrë e Komunës së Dragashit

Përmbajtja:

- Topografia
- Vendbanimet dhe kufijtë e tyre administrativë
- Lidhjet rrugore
- Rrjedhat kryesore ujore

Mesazhet kryesore:

Komuna e Dragashit është zonë mjaft e izoluar dhe e thyer në majen jugore të Republikës së Kosovës, që kufizohet me Shqipërinë në perëndim dhe Maqedoninë në lindje, me sipërfaqe të përgjithshme prej 433,7 km² ¹.



Komuna karakterizohet me vargmale të larta të Maleve të Sharrit, që e vështirësojnë qasjen për në Komunë. Lartësia mesatare e territorit të komunës është rreth 1.620m lartësi mbidetare. Rajoni i Prizrenit në rrëzë të Malit Sharr ka lartësi mes 400 dhe 500m. Malet në veri të Komunës së Dragashit arrijnë lartësinë mes 1.100 dhe 2.200m.

Majat më të rëndësishme janë Koritniku në VP (2262m), Kodra e Karanikolles në VL (2409m), Maje në L (2493m), Kryet e Kagit veri të Brodit (2207m), Vraca e Madhe në JL (2536m, maja më e lartë) dhe Kesula e Prifit në JP (2075m). Pika më e ulët e Komunës është në jug të malit Koritnik, me 731m, ku lumi Pllava del përtej kufirit në Shqipëri.

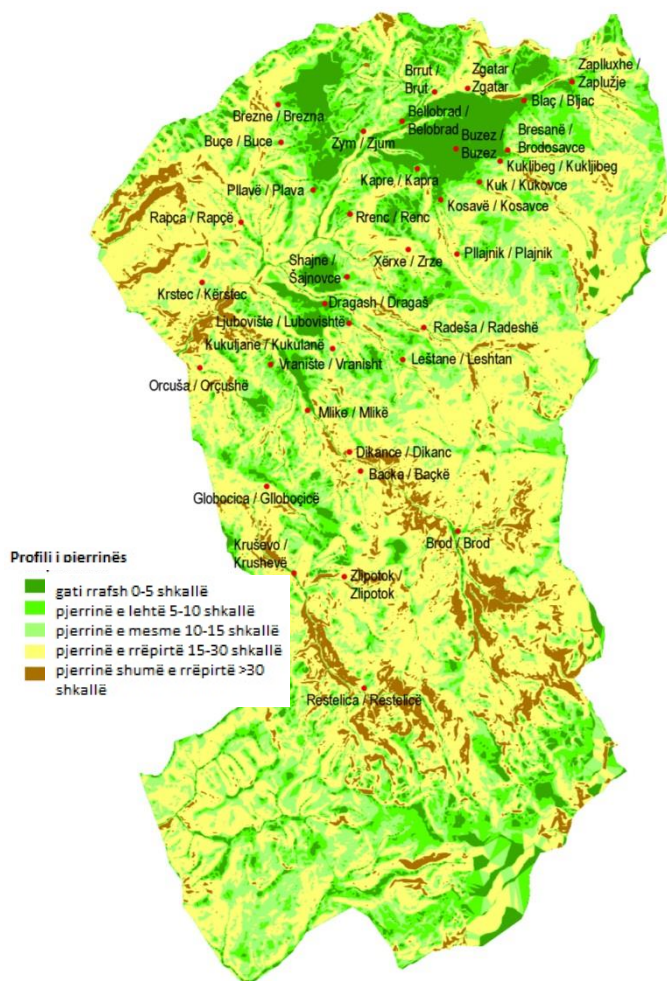
Shumica e vendbanimeve në komunën e Dragashit gjenden në rajonin kodrinor, mes lartësive mbidetare prej 1.000 deri në 1.500m.

Profili i lartësive të Komunës tregon që vetëm 6% e territorit të saj janë nën lartësinë prej 1.000m (2.600ha), si dhe këto gjenden në veri të territorit në luginë, ose lumit Pllavë ose degëve të tij (zonat me të gjelbër të nderur në hartë); rreth 26% (13.100ha) i përkasin rajonit malor, pra përreth luginës së Pllavës dhe pjesët e ulëta të luginave të lumit Brod dhe Restelicë (me të gjelbër të lehtë në hartë); rreth 43% (18.700ha) janë në rajonin e maleve të larta dhe e karakterizojnë pjesën më të madhe të rajonit të Gorës (zonat me të verdhë në hartë); përfundimisht, rreth 21% (8.800ha) janë në rajonin sub-alpin dhe alpin përgjatë kufirit me Maqedoninë dhe përreth Malit Koritnik (zonat e kafta në hartë).

Figura 1-1: Klasat e lartësive në territorin e Komunës së Dragashit

¹ Pas rregullimeve të kufijve të vendit më 2012

Profili i pjerrinave në Komunë tregon që gati 55% e territorit është i pjerrtë, ose tejet i pjerrtë (zonat e kafta dhe të verdha në hartë); sipërfaqet gati të rrafshta dhe të lehta për t'u mbjellur përbëjnë rreth 9% dhe kryesisht gjenden në pjesën veriore të komunës, në rajonin e Opojës (zonat me të gjelbër të mbylltë në hartë). Sipërfaqe më të vogla të rrafshta mund të gjenden në zonat e larta malore në qendër dhe në jug. Sipërfaqet me pjerrina të vogla dhe mesatare përbëjnë rreth 36% dhe janë shumë të afërta me zonat e rrafshta (me të gjelbër të lehtë në hartë).



Ekzistojnë vetëm dy rrugë që hyjnë në komunë nga Prizreni: një rrugë e asfaltuar që ngjitet në kodër prej Zhurit duke u afruar tek Brezna si dhe një rrugë me zhavorr që hyn deri në afërsi të Zaplluxhes. Ka vetëm një rrugë të zhavorrit nga Restelica deri në kufi të Shqipërisë dhe Maqedonisë në jug, si dhe disa shtigje këmbësorësh deri në Shqipëri dhe Maqedoni, përmes një terreni alpin dhe sub-alpin.

Rrjedhat kryesore ujore janë:

- Lumi Pllave me degët e tij në veri, lumi Restelicë (që më vonë i bashkohet lumit Pllave), të dyja pjesë të Pellgut Lumor të Drinit të Bardhë, që derdhen në Shqipëri;

Pellgu i lumit Lepenc, në jug, që derdhet në Drinin e Zi, që tutje shkon në Shqipëri dhe pjesërisht në Maqedoni.

Figura 1-2: Klasat e shpateve në Komunën e Dragashit

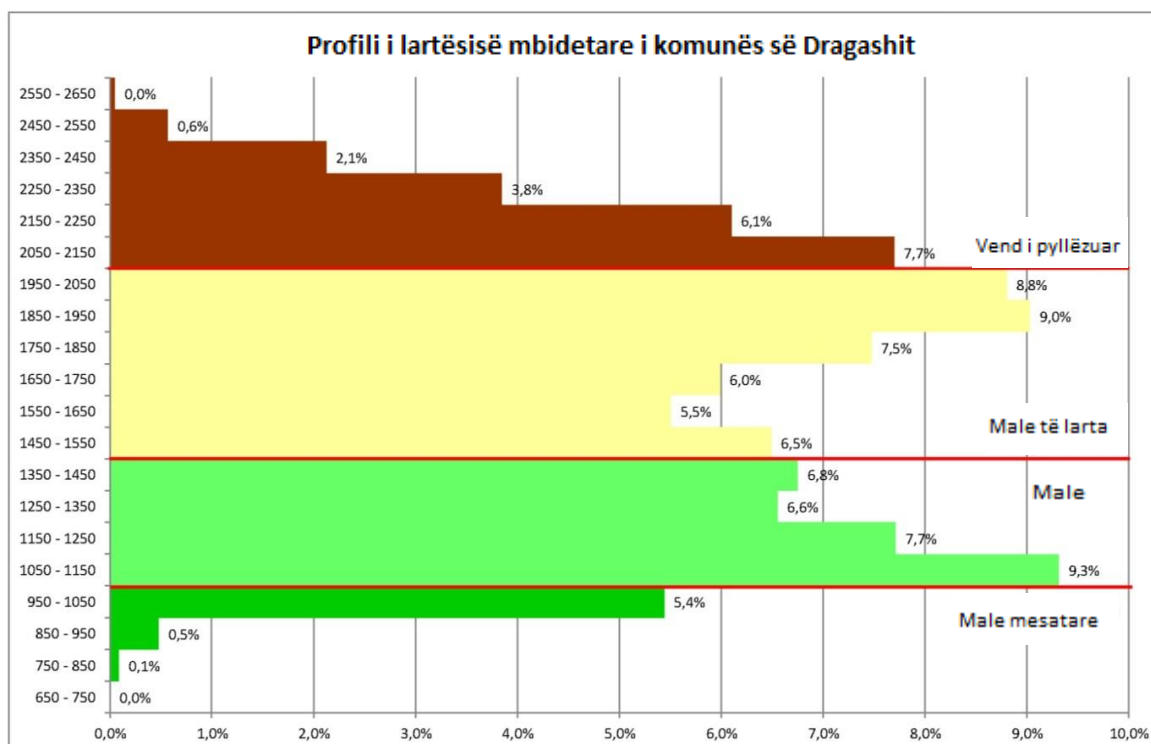


Figura 1-3: Profili i lartësive në territorin e Komunës së Dragashit

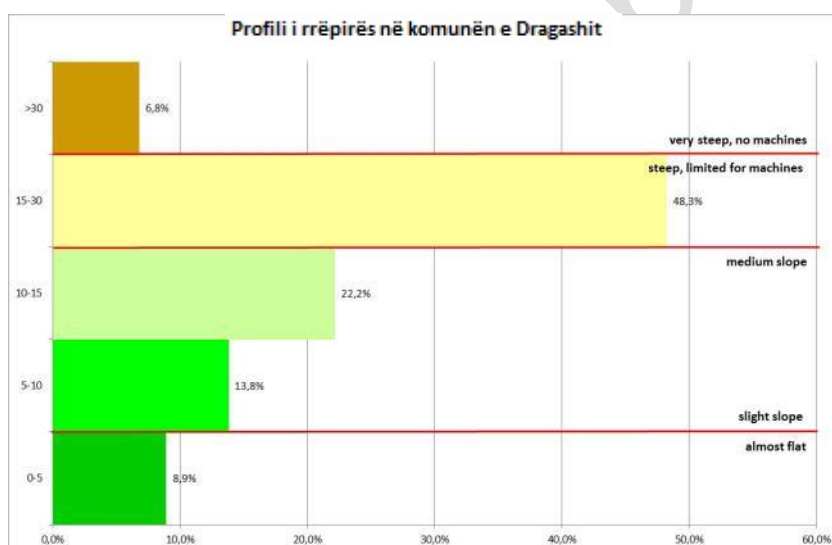


Figura 1-4: Profili i shpateve (pjerrinave) në territorin e Komunës së Dragashit

Rëndësia e informatave për vlerësime tjera:

Informata të zgjedhura hapësimore do përdoren për gjitha hartat vlerësuese dhe udhëzuese.

Burimet, materialet dhe besueshmëria e të dhënave:

Harta topografike 1959

DTM: Agjencia Kadastrale e Kosovës, rrjet 20m; hapësirat e vogla afër kufijve të zëvendësuara përmes



Empowered lives.
Resilient nations.

digjitalizimit të izohipsave nga harta topografike

Aero-fotot: 2009

Rrugët, vendbanimet dhe lumenjtë janë digjitalizuar me anë të aero-fotove dhe të dhënave GPS (pikat e zgjedhura të rrjedhave ujore, shtigjet pyjore)

Sugjerime të mëtutjeshme për monitorimin dhe/ose përmirësimin e të dhënave:

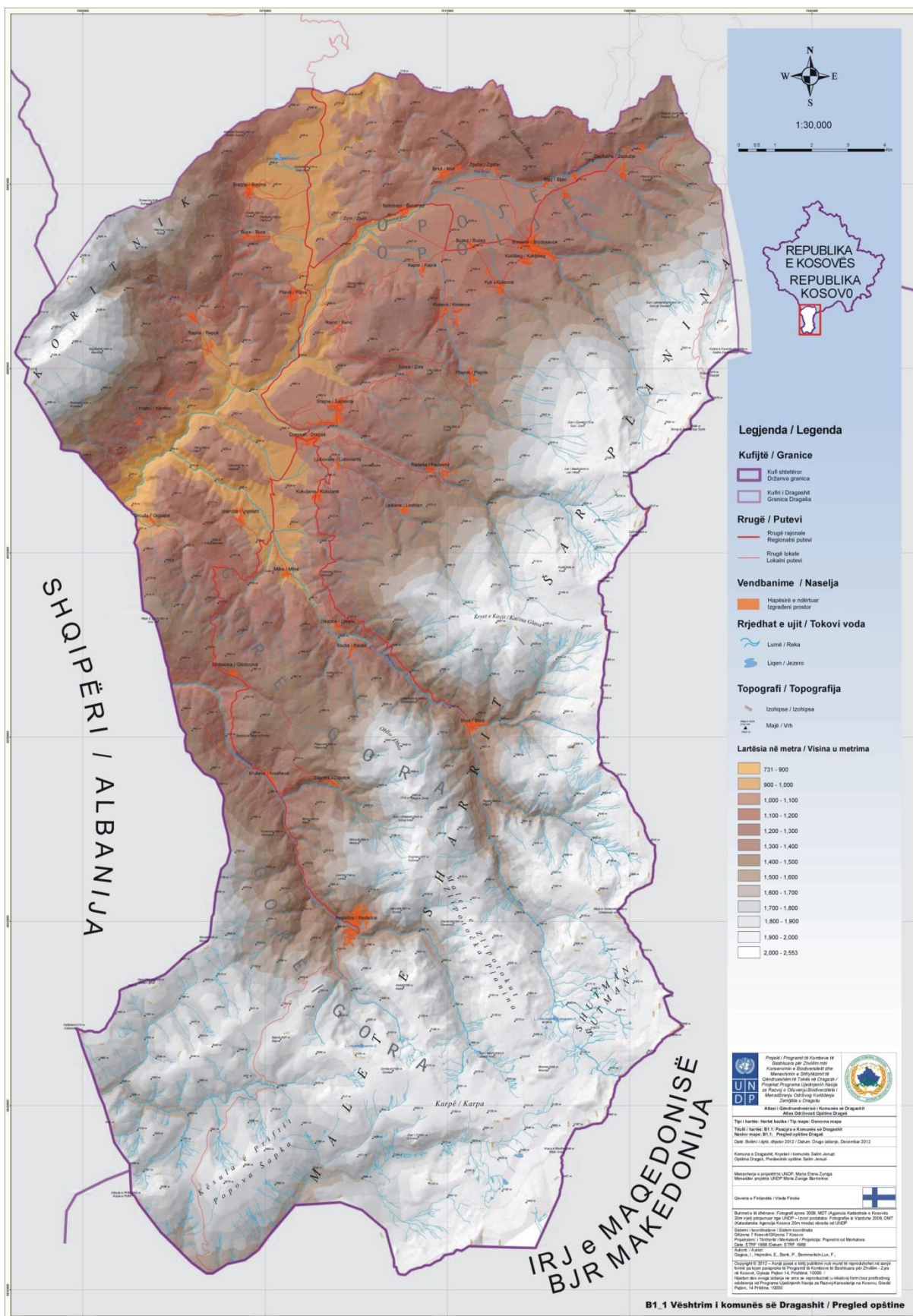
Të zëvendësohen hapësirat e DTM-së me të dhënat hapësinore kurdo që të jenë në dispozicion.

Draft final - për miratim



Empowered lives.
Resilient nations.

Figura 1-5: Pasqyra e Komunes së Dragashit (B1)





Empowered lives.
Resilient nations.

1.2. Popullsia dhe infrastruktura

Përmbajtja:

- Madhësia e popullsisë
- Numri i ekonomive familjare
- Veprimtaritë ekonomike
- Infrastruktura rrugore

Mesazhet kryesore:

Komuna e Dragashit përbëhet nga 36 fshatra me sipërfaqe të përgjithshme prej 433,7 km². Tabela 1-1 shfaq zhvillimin e popullsisë në fshatra mes viteve 1921 dhe 2008. Popullsia totale e Komunës së Dragashit u rrit me gati 300% brenda kësaj periudhe, derisa mes viteve 1961 dhe 2010, popullsia gati u dyfishua. Deri më 1981 popullsia e gati të gjitha fshatrave ka qenë në rritje konstante. Qysh prej vitit 1981, rritja është shpërndarë në mënyrë të pabarabartë në komunë. Harta B1 (Figura 1-7) tregon rritjen e popullsisë në zonën e Opojës dhe Restelicës mes viteve 1981 dhe 2011, si dhe rënien e saj në brezin qendror të komunës. Zhvillimi në vetë komunën e Dragashit është pothuajse i njëjtë duke krahasuar të dhënat e vitit 1981 dhe ato të vitit 2011 nga Agjencioni i Statistikave të Kosovës.

Tabela 1-1: Popullsia dhe territori i fshatrave të Komunës së Dragashit

Fshati	Popullsia (të dhënat nga Agjencia Statistike e Kosovës, Regjistrimi i vitit 2011)							Vlerësimi i komunës	Territori në ha
	1921	1948	1953	1961	1971	1981	1991		
Baçkë	167	222	249	259	311	381	215	52	375
Bellobrad	232	415	345	385	568	808	998	948	435
Blaç	360	474	503	594	797	1.123	1.415	1,455	967
Brezne	590	908	871	946	1.410	1.971	2.465	1,990	912
Brod	1.863	2.248	2.229	1.604	1.485	1.685	1.741	1,544	4.822
Bresanë	844	1.219	1.229	1.353	1.861	2.498	2.999	2,839	1.434
Brut	450	596	584	575	798	1.097	1.319	1,164	843
Buçe	269	398	400	437	574	766	913	645	458
Buzez	74	102	102	127	191	240	366	320	128
Dikanc	162	318	320	349	392	282	257	124	605
Dragash	172	408	480	612	694	1.114	1.532	1,098	360
Gllboçicë	391	648	683	757	813	1.002	968	960	2.340
Kapra	154	214	255	265	354	496	582	452	319
Kosavë	300	488	486	525	720	912	1.033	905	652
Kërstec	299	465	440	475	562	798	837	420	1.305
Krushevë	126	281	319	377	513	645	738	857	1.894
Kuk	433	640	655	669	985	1.335	1.619	1,658	664
Kuklibeg	234	408	383	409	516	658	916	852	827
Kukulanë	361	543	551	482	605	777	621	235	965
Leshtan		537	493	513	658	758	679	783	504
Lubovishtë	211	344	352	384	541	690	799	773	838
Mlikë	260	461	428	428	455	506	335	92	945
Orçushë		415	370	396	431	427	221	60	442
Pllavë		462	449	493	690	972	1.125	1,000	677
Pllajnik		322	321	365	485	549	576	405	634
Radeshë	440	753	794	837	884	1.279	1.226	1,224	1.532
Rapçë	622	889	877	885	1.125	1.647	1.781	853	2.059
Restelicë	745	1.393	1.471	1.772	2.576	3.476	4.274	4,698	8.483
Rrenc	127	188	177	202	292	473	685	581	350
Shajne	440	626	639	705	921	1.253	1.415	1,069	957
Vranisht		755	771	815	884	926	731	352	778
Xërxe	90	215	202	205	269	335	373	236	353
Zapluxhe	470	667	663	666	967	1.275	1.504	1,273	1.314
Zgatar	435	435	401	415	640	818	985	885	426
Zlipotok		486	488	532	568	625	619	610	2.712
Zym	139	197	167	215	315	457	573	585	272

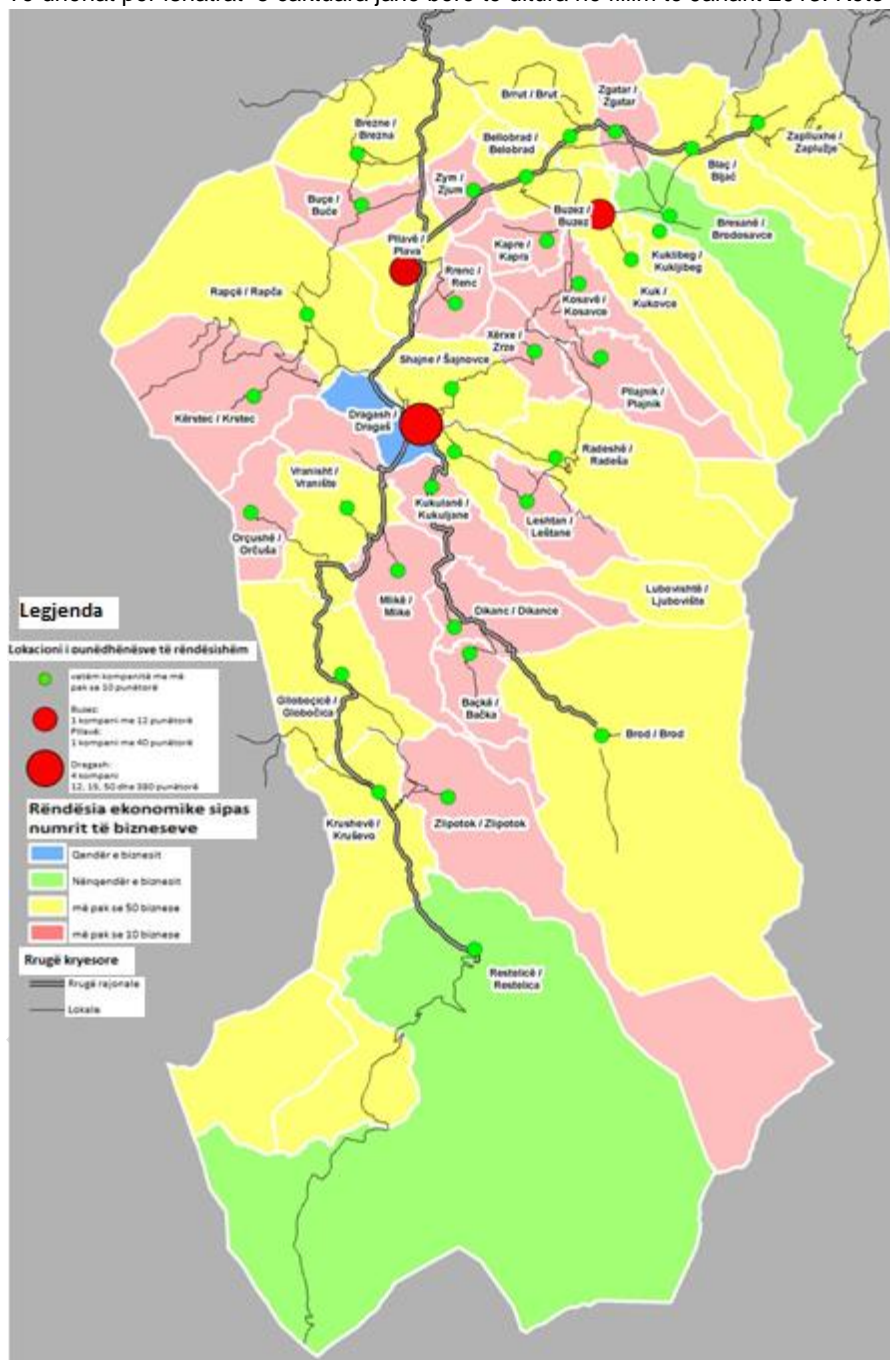
² Pas rregullimit të kufijve vendorë më 2012

Komuna	11.460	20.140	20.147	21.028	26.850	35.054	39.435	33.997	43.581
--------	--------	--------	--------	--------	--------	--------	--------	--------	--------

Rezultatet e hershme të regjistrimit të vitit 2011 janë publikuar në vjeshtë të vitit 2012 për Komunën në tërësi, përderisa të dhënat për fshatra janë bërë publike në janar të vitit 2013:

- **Popullata: 33,997**
- **Përbërja etnike: 20,287 shqiptarë, 4,100 boshnjakë, 8,957 goranë**
- **Nxënës në shkolla të mesme: meshkuj 1,038, femra 591**
- **Të punësuar: 4,159 meshkuj, 302 femra**
- **Mosha mbi 75 vjetë: 3.5 % (mesatarja për Kosovë është 2.2 %)**
- **Numri i vendbanimeve: 7,137; prej të cilave 1,043 për përdorim sezonal, 2,813 të zbrazëta.**

Të dhënat për fshatrat e caktuara janë bërë të ditura në fillim të Janarit 2013. Këto të dhëna janë integruar në bazën e të dhënave për fshatrat në kuadër të AZHQ.



Përveç fshatit të Brodit, gjitha fshatrat në brezin qendror janë shumë të vogla, me popullsi nën 1000 banorë. Fshatrat mesatare me popullsi mes 1.000 dhe 3.500 banorë janë të koncentruara në pjesën në rritje të rajonit të Opojës në Veri. Vetëm një fshat ka popullsi më shumë se 3.500 banorë: Restellicë. Në bazë të të dhënave në dispozicion nga regjistrimi i vitit 2011, numri mesatar i anëtarëve për familje luhetet nga 3 në 11 në Kuklibeg (për më shumë informata referojuni vëllimit 5 "AZHQ për Dragashin – të dhënat").

Ngjashëm me popullsinë, bizneset janë të shpërndara në mënyrë të pabarabartë (Figura 1-6).

Qendra afariste dhe ekonomike është Dragashi, me më shumë se 200 biznese të regjistruara, nga 850 total, duke përfshirë shumicën e sektorëve të pranishëm në Komunë. Bresana dhe Restellica janë dy nën-qendra të biznesit, me 89 sosh, respektivisht 95 biznese të regjistruara, kryesisht tregtare (shitore), transportim, si dhe biznese hoteliere. Në gjitha fshatrat tjera ka më pak se 50 biznese që janë të regjistruara. Në dy breza të fshatrave të vegjël, një nga se regjistrohen për fshat.

Figura 1-6: Shpërndarja e bizneseve në Komunën e Dragashit



Empowered lives.
Resilient nations.

Shumica e fshatrave janë të pajisur me bare/restorante/kiosqe dhe disa shitore ushqimore. Punëdhënësit më të mëdhenj, me më shumë se 10 punëtorë, janë të vendosur në Dragash (4 kompani), si dhe një në Pllavë dhe Buzez (për më shumë informata referojuni vëllimit 5 “AZHQ për Dragashin – të dhënat”).

Rëndësia e informatave për vlerësime tjera:

Të dhënat e popullsisë janë baza e planifikimit të mëtutjeshëm të Planit Zhvillimor Komunal dhe përdoren për gjitha kalkulimet që varen nga personi (si nevojat për furnizim, arsimim, shërbime komunale, etj.).

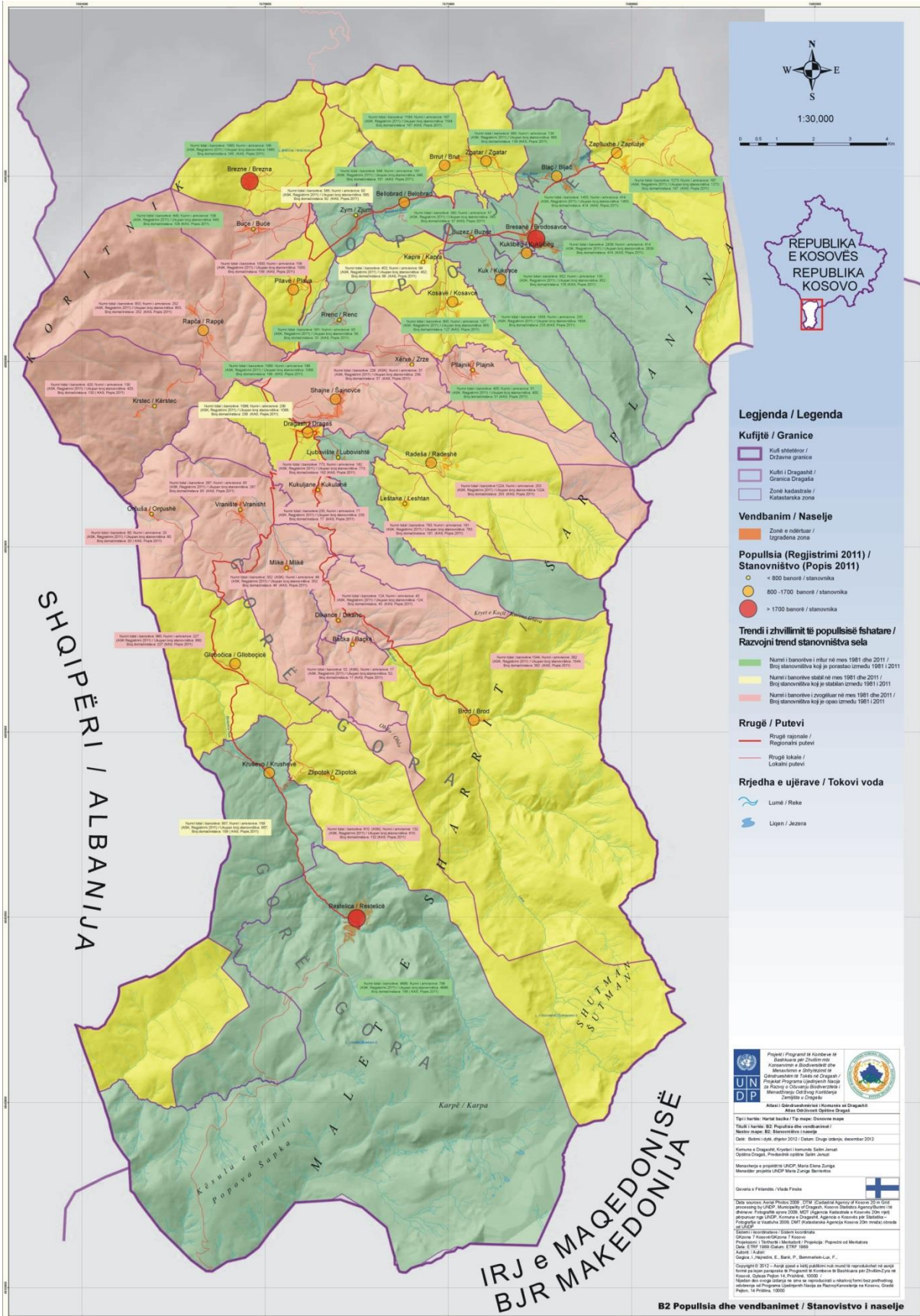
Burimet, materialet dhe besueshmëria e të dhënave:

- Të dhënat për popullsinë dhe ekonominë familjare të ofruara nga UN-Habitat-i (të dhënat për fshatrat nga Agjencia Statistike e Kosovës për periudhën nga 1921 deri më 1981)
- Agjencia Statistike e Kosovës, regjistrimi i vitit 2011
- Të dhënat e grumbulluara gjatë anketës së fshatrave ekzekutuar nga UNDP (pranverë 2011): këto të dhëna janë vlerësim subjektiv i personave kyçë në fshatra, si dhe dallojnë në masë të konsiderueshme nga vlerësimet e viteve 2008 dhe 2010. Ato përdoren për krahasim të ndërsjellë me të dhënat zyrtare nga regjistrimi 2011.
- Regjistri i bizneseve në Komunë. 160 nga 856 (gati 20%) të bizneseve nuk kanë mundur të identifikohen gjatë punës në terren. Ato ose nuk ekzistojnë më ose nuk janë aktive. Regjistri i bizneseve duhet të freskohet.



Empowered lives.
Resilient nations.

Figura 1-7: Popullsia (B2)



1.3. Resurset gjeologjike dhe minerale

Përmbajtja e hartës:

Harta gjeologjike e Komunës së Dragashit me resurse minerare – nxjerrë nga HARTA GJEOLGJIKE E KOSOVËS” 1:200,000

Mesazhet kryesore:

Komuna e Dragashit është pjesë e Maleve të Sharrit që formojnë kufirin mes Kosovës dhe Maqedonisë. Malet e Sharrit janë formuar në të njëjtën fazë gjeologjike si Alpet dhe Malet Dinarike.

Gjysma e territorit të Komunës së Dragashit formohet nga lloje të ndryshme të shkëmbinjeve metamorfikë (Figura 1-8 dhe Figura 1-9). Dy zonat dominohen nga lloje të ndryshme të gurit gëlqeror, i cili i është nënshtruar proceseve metamorfike. Këto zona janë Mali Koritnik dhe pjesë të maleve përreth Brodit dhe Restelicës. Intruzione magmatike gjenden kryesisht në pjesën qendrore të Komunës së Dragashit mes Kërstecit, Dragashit, Pllajnikut, Brodit, Zlipotokut dhe Krushevës. Hapësira më të mëdha me mermer gjenden në pikën e largët jugperëndimore të maleve (Kesula e Priftit), ndërsa pjesë më të vogla janë të shpërndara në zonë. Rreth 20% të komunës përbëhen nga sedimente të kuarternarit me origjinë fluviale apo glaciale. Pjesët më të mëdha janë në veri, mes Breznës dhe Bresanës, përreth Dragashit, si dhe përgjatë luginave në jug të komunës.

Klasat e shkëmbinjeve në Dragash

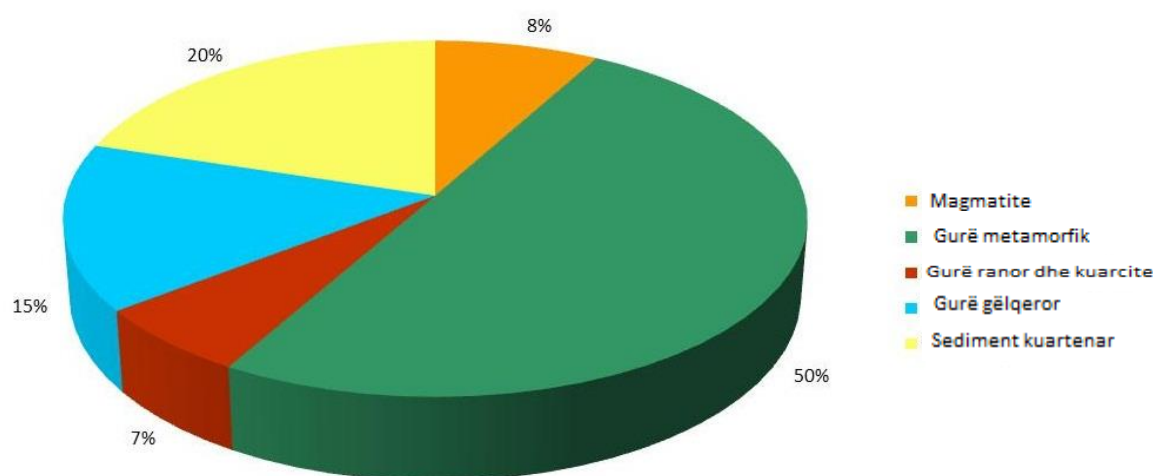


Figura 1-8: Klasat e shkëmbinjeve në Dragash

Brenda kufijve të Komunës, Harta Gjeologjike tregon 8 vendburime minerare:

- 3 vendburime të hekurit mund të gjenden përreth Zlipotokut
- 1 vendburim me bakër e merkur gjendet afër Mlikës
- 1 vendburim me bakër, plumb e kallaj gjendet afër Dikancit
- 1 vendburim me bakër, plumb, kallaj, molibden, volfram dhe arsen gjendet afër Backës
- 2 zona për gurthyes afër Restelicës dhe Lubovishtës, të dyja të gjetura në paraskista.

Edhe shpella mund të gjenden në zonat e gurit gëlqeror.

Rëndësia e informatave për vlerësime tjera:

Informatat gjeologjike përdoren për vlerësimin potencialit të biodiversitetit dhe vlerësimin e aktiviteteve minerare.



Empowered lives.
Resilient nations.

Burimet, materialet dhe besueshmëria e të dhënave:

Komisioni i Pavarur për Miniera dhe Minerale 2006

Gjeologjia/litologjia: Bazuar tek Harta Bazë Gjeologjike e RSFJ-së (Osnovna Geološko Karta SFRJ) 1:100,000 – Instituti i Gjeologjisë, Beograd (1970-1984).

Sistemi referencues: Elipsoid: Bessel 1841, Datum: MGI Austria

Topografia: të dhëna vektoriale në bazë të hartave topografike të ish-Jugosllavisë 1:50,000 – botimi 4-NIMA, seria M709 – Të drejtat e autorit 1998 nga Qeveria e Shteteve të Bashkuara. Nuk pretendohet në të drejta të autorit sipas nenit 17 U.S.C.

Rënia magnetike: 3.3° E

Projeksioni: Transverse Merkator

Referencat

Harta gjeologjike e RS të Serbisë (Geološka Karta Sr Srbije), 1 : 200,000 Beograd 1968, Enti për hulumtime gjeologjike dhe gjeofizike (Zavod za Geološka i Geofizička Istraživanja), gjuhët: serbokroatisht dhe frëngjisht).

Harta gjeologjike e Jugosllavisë, 1 : 500,000 (botuar më 1971, 6 faqe harta).

Harta gjeo-tektonike KSA të Kosovës (Geološko-Tektonska Karta Sap Kosovo), 1 : 100,000, Zagreb 1974, Geozavod Zagreb, gjuha: serbokroate.

Harta Gjeologjike bazë RSFJ (Osnovna Geološka Karta Sfrj), 1 : 100,000, Beograd/Titograd/Skopje 1970-1984, Geozavod Beograd/Geološki Institut Beograd, Zavod za geološka istraživanja SR Crna Gora, Geološki zavod Skopje, Gjuha: serbokroatisht).

Atlasi gjeologjik i Serbisë (Geološki Atlas Srbije), 1 : 2,000,000, botuar nga Ministria e Minerave dhe Energjisë, Republika e Serbisë, si dhe Instituti Gjeomagnetik, DIMITRIJEVIĆ M. D. et al., Beograd, 1994-2004, 16 fletë harta në fusha tematime

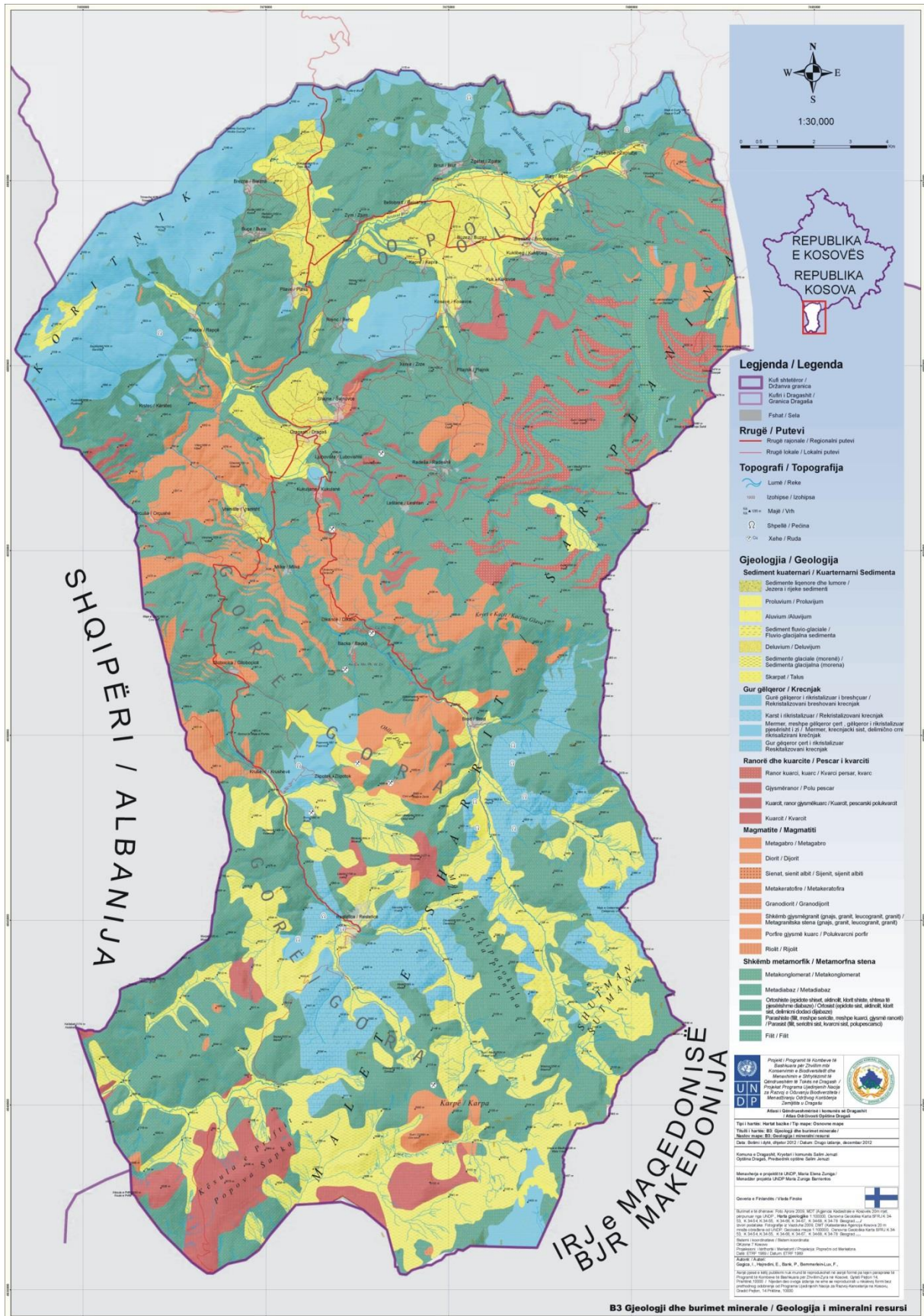
Kosova: Tokë e mundësive për minierat dhe energjinë evropiane: Publikim i veçantë për Revistën e Minerave, Londër (Land of Opportunity for European Mining and Energy; Mining Journal Special Publication, London), 2005

Kompilacion i hartave gjeoshkencore të Kosovës – Harta Gjeologjike 1:100.000 – Përshkrimi i kompilacionit të hartave (The Compilation of the Geoscientific Maps of Kosovo – Geological Map 1 : 100,000 – Description of the Map Compilation) – Beak Consultants GmbH, Prishtinë, March 2006, 175 p.



Empowered lives.
Resilient nations.

Figura 1-9: Gjeologjia dhe resurset minerale (B3)



1.4. Dheu

Përmbajtja e hartës:

Harta e dherave të Komunës së Dragashit – nxjerrë nga “HARTA E TOKËS SË KOSOVËS” (1974/2006) - 1:200,000

Mesazhet kryesore:

“Harta e paraqitur e dheut është prezantim gjithëpërfshirës i dherave në Kosovë, në bazë të shtresave të dheut në dispozicion në përpjesëtim prej 1:50,000 nga viti 1974.

Klasifikimi i tokës i përdorur në këtë hartë i përgjigjet klasifikimit të përbashkët rajonal të dheut. Dallimi i dherave është pjesërisht në bazë të llojeve ndërkombëtarisht të njohura të dheut (p.sh. regosol, rendzina, gley) sipas sistematikës së FAO-UNESCO; pjesërisht i bazuar në speciet e dheut granulometrik (p.sh. dhe ranor, shkriçet, gëlqeror); si dhe pjesërisht në substratet e dheut dhe fazën e zhvillimit të dheut (p.sh. shkalla e gërryerjes të mineraleve ferrere: kthimi në tokë të kaftë). Si rezultat, klasifikimet e ndryshme si “regosol në fliska”, “deluvium” i thekur, apo dhe i kaftë i cektë mbi skista” paraqiten në këtë harta krah për krah. Megjithatë, klasifikimi i aplikuar në hartë është shumë i dobishëm, pasi që harta tregon karakteristikat më të rëndësishme të dheut. Në bazë të informatave të paraqitura, shfrytëzuesi ka mundësi të nxjerrë mundësitë e destinimeve të ndryshme të tokës, aspektet mjedisore, konservimin e nevojshëm të dheut, pedogenezën, si dhe fakte tjera pedologjike” (Komisioni i Pavarur për Miniera dhe Minerale 2006b).

Larmia e madhe e dherave në Dragash mund të përmblihet në 8 klasa (Figura 1-10):

- Gurë të zhveshur, me gati aspak mbulesë dheu, rreth 1% e sipërfaqes, sidomos në malet e larta dhe të rrëpishme në jug;
- Litosolet e reja, të zhvilluara e të shpërndara, mbi gjitha llojet e gurëve, janë dominuese në pjesët e rrëpishme përgjatë luginave e maleve, si dhe mbulojnë rreth 9% të territorit;

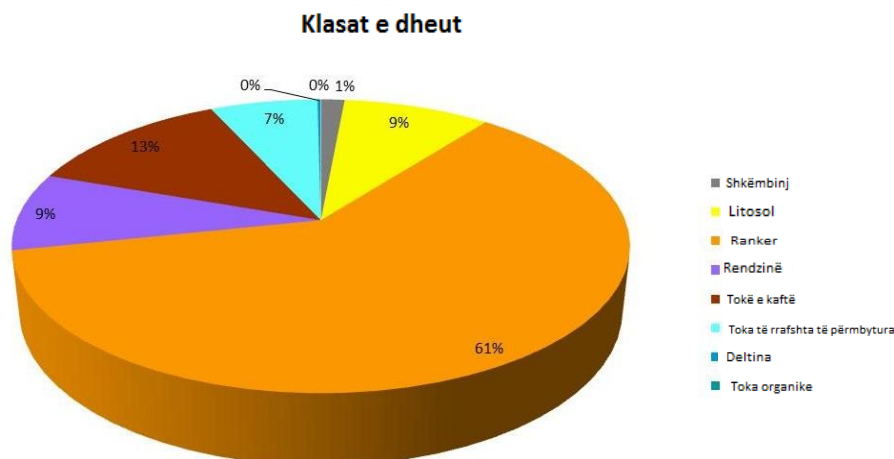


Figura 1-10: Klasat e dheut në Dragash

- Faza e ardhshme e zhvillimit të dheut përfaqësohet nga ranker mbi gurët acidikë apo neutral, si dhe rendzina mbi gurë gëlqerorë. Këto dhera zakonisht janë të zhvilluara vetëm sipërfaqësisht, si dhe mbulojnë rreth 70% të Dragashit – rankerët në male përgjatë kufirit lindor dhe jugor, derisa Rendzinas në Masivin e Koritnikut në veri.
- Dherat e kaftë, karakteristike për rreth 13% të sipërfaqes, që janë më thellë të zhvilluar, si dhe mund të gjenden në një brez prej Breznës dhe Brutit në veri deri në Krushevë në jug.
- Dherat e rrafshve të lëmuara mbulojnë 7% të komunës, si dhe mund të gjenden përgjatë luginës së Pllavës në veri, në pjesët e ulëta të luginës së lumit Brod, si dhe në pjesët e luginës së Lumit Restelicë përreth Restelicës.
- Deltinat dhe dherat organike kanë rëndësi të pakët pasi mbulojnë më pak se 1 përqind të territorit në total.



Empowered lives.
Resilient nations.

Këto lloje mund të gjenden në zonën përreth Shutmanit, si dhe Liqenit të Breznës.

Rëndësia e informatave për vlerësime tjera:

The soil information is used for the assessment of soil bonity (together with local expert knowledge) and for the erosion risk model used in the assessment map for natural hazards.

Burimet, materialet dhe besueshmëria e të dhënave:

Komisioni i Pavarur për Miniera dhe Minerale 2006

Pedologjia: Digjitalizuar dhe përpiluar nga: Harta pedologjike e Krahinës Socialiste Autonome të Kosovës (Pedology: Digitised and compiled from: Pedološke Karta Socijalistike Autonomne Pokrajine – Kosovo) - 1 : 50,000, Beograd 1974, Institut za vodoprivredu "Jaroslav Černi"

Topografia: të dhëna vektoriale në bazë të hartave topografike të ish-Jugosllavisë 1:50,000 – botimi 4-NIMA, seria M709 – Të drejtat e autorit 1998 nga Qeveria e Shteteve të Bashkuara. Nuk pretendohet në të drejta të autorit sipas nenit 17 U.S.C.

Projeksioni: Transverse Merkator

Sistemi referencues: Elipsoid: Bessel 1841, Datum: MGI Austria

Besueshmëria:

Llojet e dheut janë mjaft të gjerë, si dhe mund të ofrojnë vetëm një përshtypje të parë për punët e mëtutjeshme që nevojiten për vlerësimin e bonitetit dhe biodiversitetit të dheut.

Sugjerime tjera për monitorim dhe/ose përmirësim të të dhënave:

Sidomos për zonat e përdorimit bujqësor, mund të nevojiten harta të detajuara të tokës.

Referenca

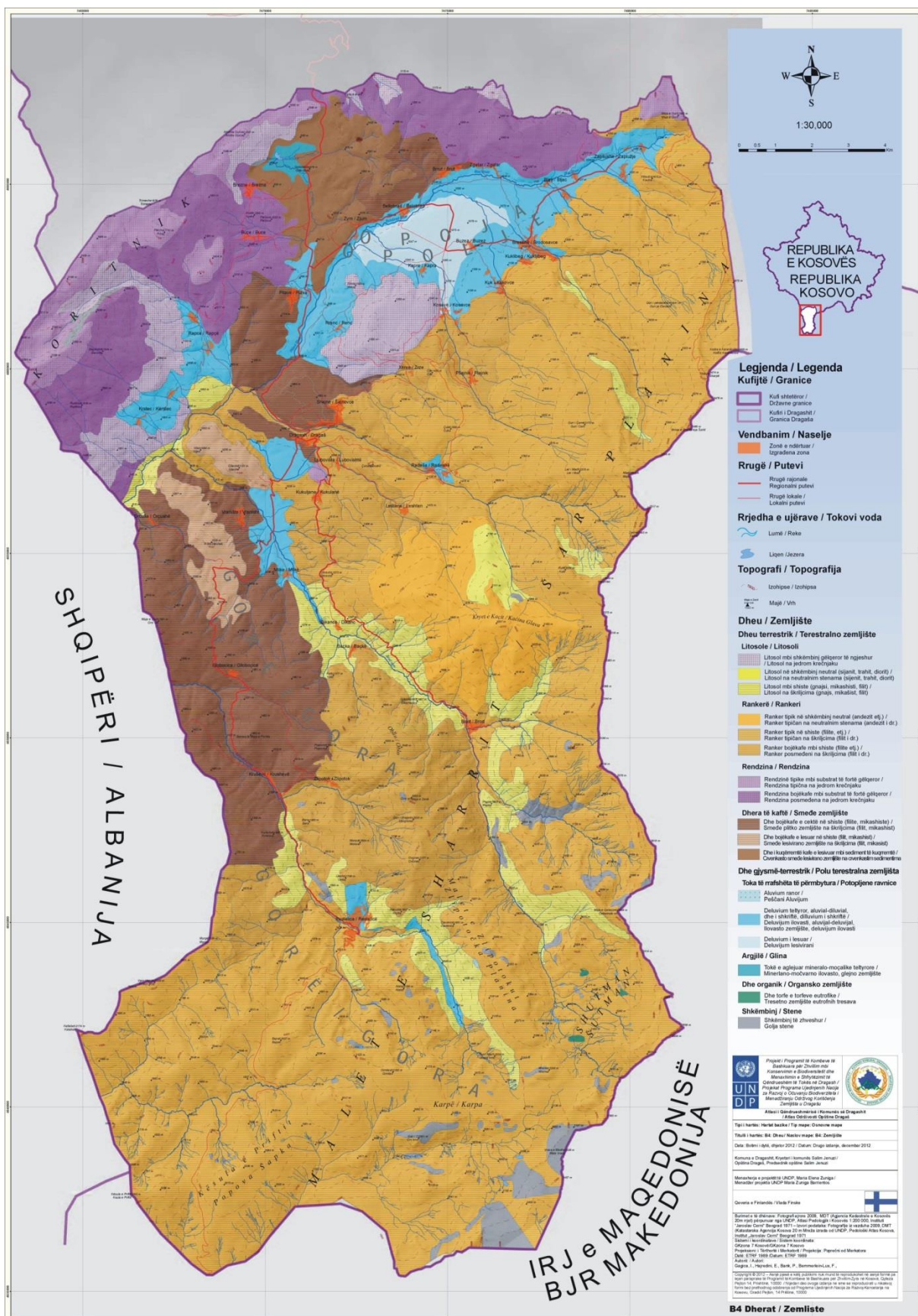
Pavićević, N., Grujić, L., Ljubomir, M., Petar, K. And Gradimik, V.: Pedološke Karta Socijalističke Autonomne Pokrajine Kosovo – S.R. Srbija, scale: 1:50,000, Institut za vodoprivredu "Jaroslav Černi", Beograd, 1974.

IUSS Working Group ĘRB 2006: Ęorld reference base for soil resources. 2nd edition. Ęorld Soil Resources Reports No. 103. FAO, Rome, 2006



Empowered lives.
Resilient nations.

Figura 1-11: Dheu (B4)



1.5. Klima

Përmbajtja e hartës:

- Spektri i të të reshurave i bazuar në modelin rajonal
- Temperaturat mesatare – modeluar në bazë të temperaturës mesatare në Sharr/Dragash

Mesazhet kryesore:

Komuna ka klimë sub-alpine me temperaturë mesatare vjetore prej 8,6° Celsius për Dragashin.

Kulminacioni i shirave është korriku, derisa reshjet tjera janë në shtator e nëntor, derisa muajt më të thatë janë janari deri në mars, si dhe gusht. Rreth 50% e reshjeve janë gjatë periudhës së vegjetacionit.

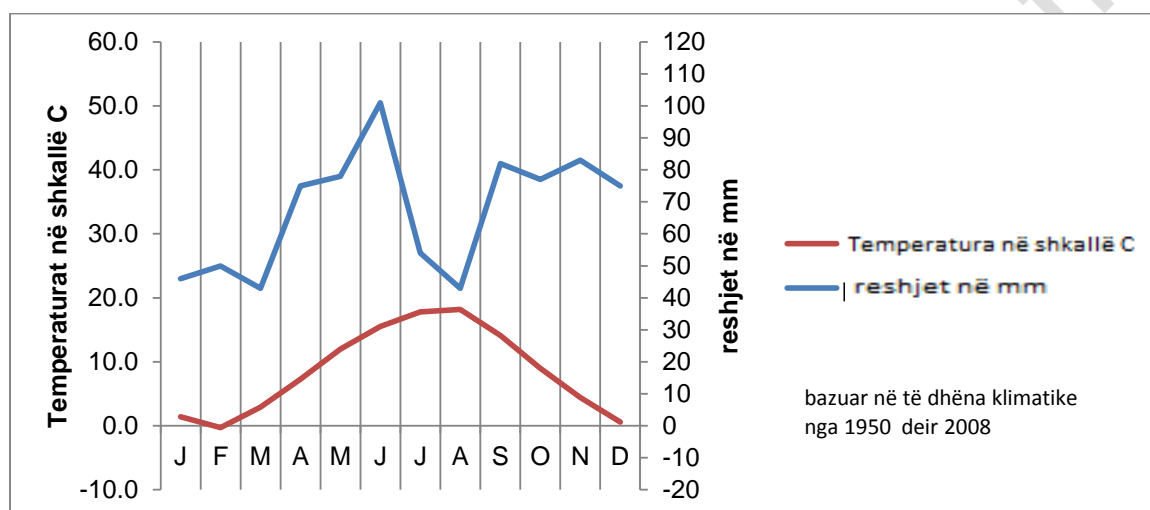


Figura 1-12: Diagrami klimatik për Dragash

Tabela 1-2: Temperatura mesatare sezonale në Dragash

Temperatura mesatare në	Dimër	Pranverë	Verë	Vjeshtë	Periudha e vegjetacionit
Dragash °C	-0.4	7.9	18.1	10.2	15.0

Tabela 1-3: Reshjet dhe temperatura mesatare gjatë periudhës së vegjetacionit

Reshjet dhe temperatura mesatare gjatë periudhës së vegjetacionit	Prill deri shtator			Tetor deri mars			Vjetore		
	mm	%	Temp. °C	mm	%	Temp. °C	mm	%	Temp. °C
Sharr Dragash	413	51.1	15.0	394	48.9	3.3	807	100	8.3

Rëndësia e informatave për vlerësime tjera:

Të dhënat klimatike përdoren për vlerësimin e veprimtarive bujqësore dhe pyjore, si dhe kanë rol si njëri prej



Empowered lives.
Resilient nations.

faktorëve në vlerësimin e modelit të rrezikut nga erozioni.

Burimet, materialet dhe besueshmëria e të dhënave:

Të dhënat klimatike për Dragash, Prof.Dr.Sci. Sylë Tahirsylaj MMPH-IHMK, Prishtina (2011) – Ekziston vetëm një stacion matës në komunën e Dragashit. Prej 2008-ës e tutje nuk janë mbledhur më të dhëna.

Për lakoren e temperaturës, është supozuar që për çdo 100 m, lakorja është 0,6 °C. Kalkulimet për izohipsat e temperaturave kanë marrë temperaturën mesatare vjetore.

Draft final - për miratim



Empowered lives.
Resilient nations.

1.6. Resurset ujore

Përmbajtja e hartës:

Resurset natyrore

- Ujëndarësit dhe nën-ujëndarësit e rëndësishëm
- Lumenjtë, përronjtë, liqenet dhe burimet
- Moçalet dhe pyjet

Furnizimi me ujë

- Instalimet aktuale të furnizimit të ujit (nxjerrja e ujërave sipërfaqësorë, burimet, akumulimet e ujit, stabilimentet e trajtimit, sistemi i gypave)
- Lloji i furnizimit të ujit në fshatra (furnizim qendror nga kompania – furnizim i vetë-organizuar, burimi i ujërave të përdorur)
- Sistemi i planifikuar i furnizimit me ujë (rezervoarë, stabilimente trajtimi, gypat)

Menaxhimi i ujërave të zeza

- Centrali për trajtimin e ujërave të zeza dhe sistemi i kanalizimit afër Kaprës
- Lokacionet e shkarkimit të pakontrolluar të ujërave të zeza të patrajtuara në lumenj dhe përronj (nga Anketa e Ujit nga UNDP, 2011)

Hidroenergjia

- Projekti i planifikuar hidro-energjetik në Zhur (sistemi i bartjes së ujit nga jugu në rezervoarë, dy rezervoarë, bartja në hidrocentralin e Zhurit)
- Asnjë e dhënë për hidro-centralet e vogla të planifikuara (HCv) në lumenjtë Brod dhe Restelicë nuk ka mundur të sigurohet nga autoritetet kompetente.

Mesazhet kryesore:



Empowered lives.
Resilient nations.

Resurset natyrore

Për shkak të reshjeve të larta mesatare vjetore me 1.130mm/m², komuna e Dragashit është rajon i Kosovës me resurse të mjaftueshme ujore.

Zona i përket dy ujëndarësve të mëdhenj (Figura 1-14):

- Pjesa veriore e territorit komunal i përket pellgut të Drinit të Bardhë që derdhet në Detin Adriatik (36.820ha = 84% e territorit), që përbëhet nga nën-pellgjet e lumit Restelicë , lumit Brod, lumit Sotke, lumit Plavë dhe lumit Prizren. Pjesa e territorit të Dragashit që derdhet në lumin Prizren ka një veçanti gjeologjike: nuk ka rrjedhë ujore sipërfaqësore drejt lumit Prizren. Afër liqenit Brezna, uji del përmes një grope thithëse dhe një kyçjeje karstike nëntokësore, afër fshatit Poslisht në afërsi të Prizrenit, derisa del sërish tek vendi i quajtur "Gurra".
- Pjesa më jugperëndimore e territorit komunal i përket pellgut të Detit të Zi, i cili derdhet në Detin Adriatik (6.532ha = 15% e territorit).
- Dy zona të vogla në juglindje të territorit derdhen nëpërmjet lumit Vardar në Detin Egje (494 ha = 1% të territorit).

Tabela 1-4 ofron pasqyrën e reshjeve sipërfaqësore dhe vjetore që absorbohen nga ujëmbledhësit.

Tabela 1-4: Reshjet vjetore në m³ për ujëmbledhës

Ujëmbledhësi	Nën-ujëmbledhës	Sipërfaqja në ha	Reshje vjetore në m ³
Drini i Bardhë	Lumi Brod	8.789	103.272.513
	Lumi Plava	17.573	191.584.988
	Lumi Prizren	2.435	24.161.538
	Lumi Restelica	7.155	82.376.960
	Lumi Sotke	603	6.075.304
Gjithsejt Drini i Bardhë		36.556	407.471.303
Drin ii Zi	Lumi Guri i Zi	3.757	46.087.272
	Lumi Sherupa	2.775	31.887.218
Black Drin Total		6.532	77.974.490
Vardar	Lumi Rrasangult	160	2.137.545
	Lumi Ujrat e Qeta	333	4.491.258
Vardar Total		494	6.628.803
Total në Dragash		43.581	492.074.596

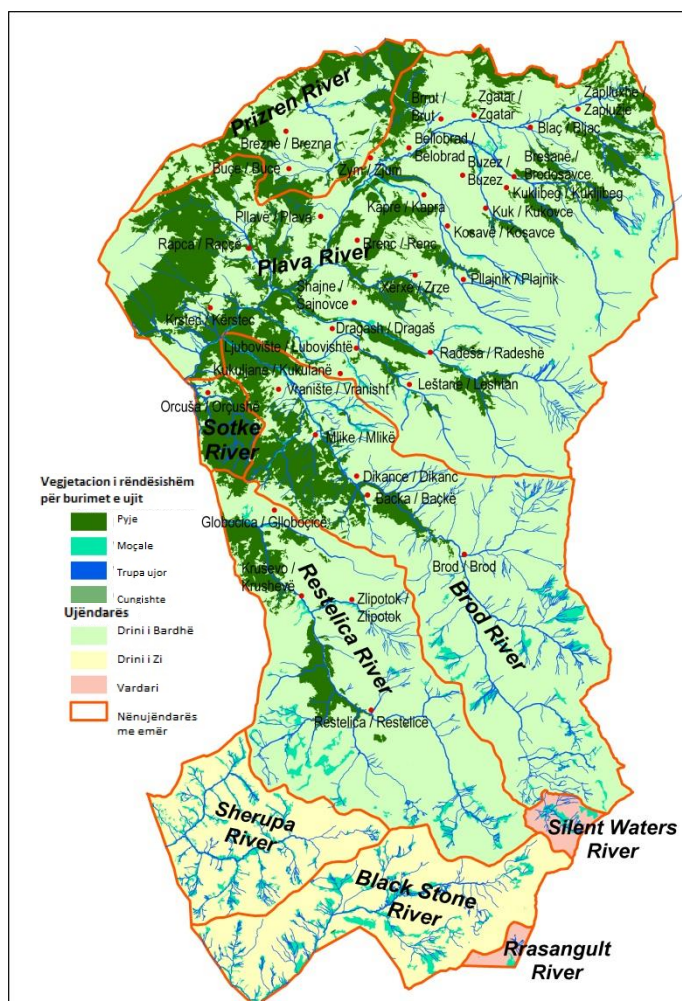


Figura 1-14: Ujëmbledhësit në Komunën e Dragashit

Ekosistemet që mundësojnë rigjenerimin e resurseve ujore, duke penguar kështu shkarkimin e shpejtë të reshjeve të mëdha apo borës së shkrirë, pra gjitha llojet e pyjeve dhe moçalet, janë të shpërndarë në mënyrë të pabarabartë në pellgjet dhe nën-pellgjet e komunës. Tabela 1-5 ofron një pasqyrë të kësaj gjendjeje:

Nën-pellgjet jugore që gjenden në rajonin e Gorës përmbajnë hapësira shumë më të pakta rigjeneruese të ujit sesa pellgjet veriore; të gjithë nën 20% të sipërfaqes së nën-pellgut përkatës. Kjo veçanërisht shkaktohet nga mbulimi më i pakët pyjor, por pjesërisht baraspeshohet me sasinë e mëdha të moçaleve në zonat e larta malore. Të dy këto fakte kërkojnë mbrojtje efikase të këtyre llojeve të ekosistemeve në rajonin e Gorës

Në nën-pellgjet veriore, mbulimet relativisht më të larta pyjore krijojnë proporcion më të lartë të zonave të rigjenerimit ujq. Më të rëndësishmet janë zonat e mëdha pyjore në Malin Koritnik si dhe në nën-pellgun e lumit Sotke.

Në përgjithësi, raporti i zonave rigjeneruese të ujit në komunën e Dragashit është pak më lart se 20%.

Informatat mbi resurset e ujërave sipërfaqësore, si element i rëndësishëm i regjimit të ujërave, nuk janë në dispozicion. Një vlerësim i përafërt i pranishmërisë së ujërave sipërfaqësore në komunën e Dragashit do të ofrohet në vëllimin 3 – Vlerësimi i Atlasit të Zhvillimit të Qëndrueshëm.

Tabela 1-5: Sipërfaqja e rigjenerimit të resurseve ujore për ujëmbledhës

Pellgu/nën pellgu	Sipërfaqja për rigjenerim të ujërave në ha				Në % të sipërfaqes totale	Sipërfaqja totale në ha
	Pyjet	Pyjet cungishte	Moçalishtet	Total		
<i>Drini i Bardhë</i>	4.300	3.295	998	8.593	24%	36.556
Lumi Brod	553	712	389	1.655	19%	8.789
Lumi Plava	2.237	1.982	283	4.502	26%	17.573
Lumi Prizren	491	431	15	936	38%	2.435
Lumi Restelica	564	135	311	1.011	14%	7.155
Lumi Sotke	455	35	0	490	81%	603
<i>Drini i Zi</i>	1		831	832	13%	6.532
Lumi Guri i Zi	1		463	464	12%	3.757
Lumi Sherupa	0		368	368	13%	2.775
<i>Vardari</i>	0		60	60	12%	494
Lumi Rrasangult	0		9	9	6%	160
Lumi Ujërat e Qeta	0		50	50	15%	333
Total/Komuna e Dragashit	4.301	3.295	1.889	9.485	22%	43.581



Empowered lives.
Resilient nations.

Tabela 1-5 ofron një pasqyrë të dendësisë së rrjedhave ujore në nën-pellgjet e komunës së Dragashit. Dendësia mesatare për komunë është 2,1km rrjedha ujore për km² sipërfaqe, me 0,4km rrjedha të mëdha të përhershme ujore dhe 1,7km rrjedha më të vogla e shpesh të përkohshme.

Dendësia më e lartë në përgjithësi (4.3 km/km²) gjendet në nën-pellgjet e lumit Ujërat e Qeta. Për shkak të lokacionit në malet e larta dhe zonat alpine, 80% e rrjedhave ujore në këtë nën-pellg janë të vogla apo të përkohshme.

Dendësitë më të ulta të rrjedhave ujore gjenden në veri të komunës së Dragashit, në nënpellgjet e lumit Plavë dhe Prizren, me 1,6, respektivisht vetëm 1,05 km/km².

Tabela 1-6: Rrjedhat ujore për ujëmbledhës

Pellgu/nën pellgu	Gjatësia e rrjedhave ujore në km			Total sipërfaqe në ha	Dendësia e rrjedhave ujore në km/km ²		
	I vogël ose përkohshëm m	I madh	Total		I vogël ose përkohshëm	I madh	Total
<i>Drini i Bardhë</i>	536,4	155,2	691,6	36.556	1,5	0,4	1,9
Lumi Brod	209,6	45,6	255,2	8.789	2,4	0,5	2,9
Lumi Plava	195,5	78,4	274,0	17.573	1,1	0,4	1,6
Lumi Prizren	24,5	1,2	25,6	2.435	1,0	0,0	1,1
Lumi Restelica	97,9	27,9	125,7	7.155	1,4	0,4	1,8
Lumi Sotke	8,9	2,2	11,1	603	1,5	0,4	1,8
<i>Drini i Zi</i>	185,2	14,5	199,7	6.532	2,8	0,2	3,1
Lumi Guri i Zi	113,6	0,0	113,6	3.757	3,0	0,0	3,0
Lumi Sherupa	71,7	14,5	86,1	2.775	2,6	0,5	3,1
<i>Vardari</i>	14,5	2,8	17,3	494	2,9	0,6	3,5
Lumi Rrasangult	2,8	0,0	2,8	160	1,7	0,0	1,7
Lumi Ujërat e Qeta	11,7	2,8	14,5	333	3,5	0,8	4,3
Total Komuna e Dragashit	736,1	172,5	908,6	43.581	1,7	0,4	2,1

Figure 1-15 dhe Tabela 1-7 në vijim paraqesin shkallët mujore mesatare të rrjedhës së lumenjve kryesorë në Komunën e Dragashit gjatë periudhës 1954-1985. Pikat e matjes nuk janë të njohura, por mund të supozohet që këto janë vendosur në afërsi me daljen e Lumit Brod, respektivisht në kufi me Shqipërinë, në rastin e lumenjve Plavë dhe Restelicë.

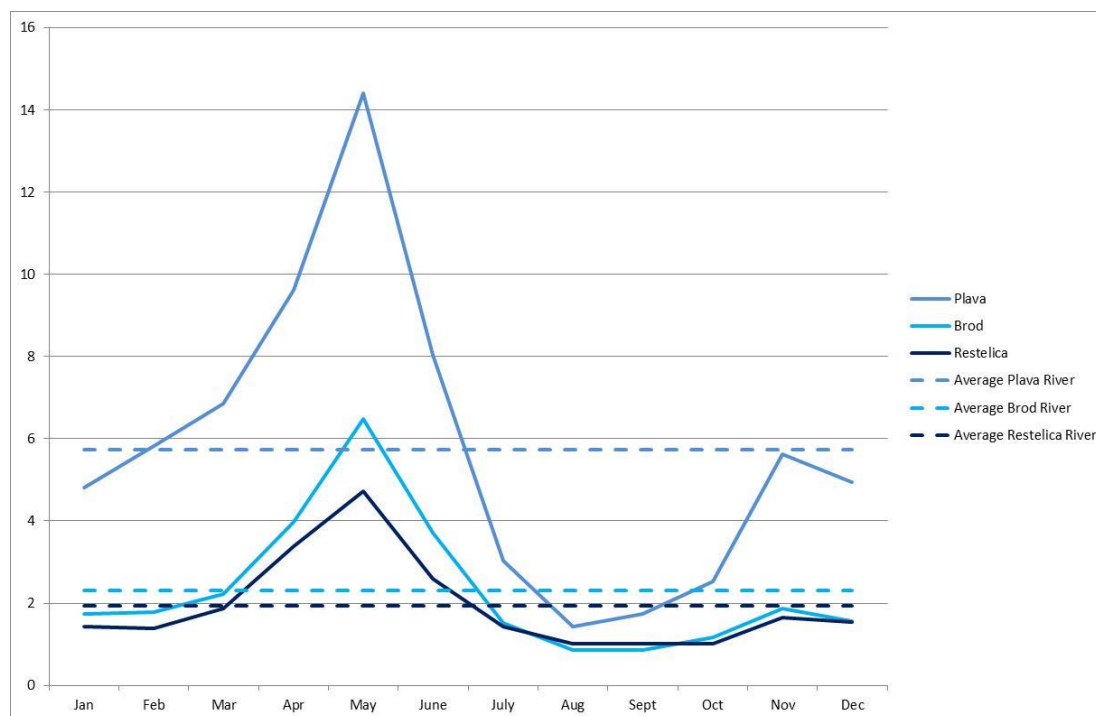


Figure 1-15: Shkalla e rrjedhave të lumenjve kryesorë në komunën e Dragashit

Tabela 1-7: Shkallët mujore mesatare të rrjedhës së lumenjve kryesorë

Lumi	Jan	Shk u	Mar	Pri	Maj	Qer	Korr	Gush	Shta	Tet	Nën	Dhje	Mesa t
Plavë	4,82	5,83	6,86	9,63	14,4	8,04	3,04	1,43	1,74	2,52	5,62	4,95	5,74
Brod	1,73	1,78	2,21	3,97	6,48	3,71	1,52	0,86	0,86	1,16	1,86	1,57	2,31
Restelicë	1,44	1,39	1,87	3,39	4,73	2,59	1,44	1,02	1,01	1,01	1,65	1,54	1,92

Kodi i ngjyrave: Kaltër = muaji i rrjedhës maksimale; Gjelbër = muajt me rrjedhë mbi mesatare; Portokall = muajt me rrjedhë nën mesatare; Kuqe = muaji me rrjedhën minimale.

Sezona e rrjedhës së lartë varet nga shkrirja e borës, si dhe fillon së pari në nën-pellgun e lumit Plavë, duke vazhduar kështu nga shkurti deri në qershor; sezona e rrjedhës së lartë në degët e lumenjve Brod dhe Restelicë fillon tek në prill, për shkak të lartësisë së madhe të mbledhjes, me maksimumin në maj për të tre lumenjtë. Fundi i rrjedhës së lartë në qershor përputhet me maksimumin mujor të reshjeve. Më vonë në vit, reshjet ndikojnë tek rrjedhat minimale në gusht. Reshjet më të mëdha nga shtatori deri në dhjetor krijojnë tutje rrjedha më të larta.

Furnizimi i ujit

Vetëm dy vendbanime në komunën e Dragashit aktualisht furnizohen nga një sistem qendror i furnizimit të ujit, që menaxhohet nga furnizuesi lokal Hidroregjioni Jugor – Dragash, me popullsi të përafërt të shërbyer prej 3.000 (2010) si dhe Pllavë, me popullsi të përafërt prej 1.400 (2010). Në të dyja rastet, për furnizim përdoret uji sipërfaqësor.

Të gjitha vendbanimet tjera furnizohen prej sistemeve vetanake, varësisht, ose nga pusët, burimet apo ujërat sipërfaqësorë. Shkalla më e ulët e furnizimit mund të gjendet në Brezne, Mlikë dhe Rapçë, me vetëm 20% të



Empowered lives.
Resilient nations.

banorëve që furnizohen. Në Vranisht, vetëm 30% furnizohen, në Zgatar 50%, si dhe në Brrut, Kapre, Kërstec, Restelicë dhe Rrenc 80%. Gjithë fshatrat tjerë arrijnë shkallën e furnizimit prej 100%. Cilësia e ujit të pijes nuk mbikëqyret.

Në përgjithësi 161 burime natyrale përdoren për furnizim të fshatrave me ujë: uji i mbledhur ruhet në një total prej 92 rezervuareve në fshatra. Përveç Dragashit vendbanimet Bresane dhe Zgatar të paktën pjesërisht furnizohen me marrjen e ujit nga rrjedhat e lumenjve mbi fshatra. Në rastin e Zgatarit furnizimi vjen nga lumi i Blaçit: në Bresane nga përroska Shehi i Madh.

Për të ardhmen, komuna dhe Hidroregjioni jugor planifikojnë zgjerimin e furnizimit qendror drejt 16 fshatrave të rreshtuar në Tabela 2-1 tek Aneksi i Hartave Bazë 2.1. Uji do të nxirret nga lumi Radeshë në rrjedhë të epërme të fshatit Radeshë, do të trajtohet në një stabiliment dhe të shpërndahet përmes një sistemi gypash dhe rezervuarësh depozitimi në fshatra.

Hollësitë e mëtutjeshme të furnizimit të ujit analizohen dhe diskutohen në Planin Master të Ujërave në Komunën e Dragashit.

Menaxhimi i ujërave të zeza

Menaxhimi i ujërave të zeza është gati inekzistent në Komunën e Dragashit, gjë që krijon disa ndikime të rënda në disa nga rrjedhat e ujit. Hollësitë e këtyre ndikimeve do të diskutohen në Vëllimin 3 Vlerësimi i AZHQ.

Aktualisht, është në ndërtim e sipër një stabiliment trajtimi ujërash në lumin Kapre, në rrjedhë të poshtme në fshatin Kapre. Fshatrat Kuk, Kosovë dhe Kapre do të lidhen me këtë stabiliment. Stabilimenti do të shërbejë tre nga 27 fshatra, me gjithsej 4.253 (2010) banorë, apo rreth 10% të popullsisë së komunës. Impianti i trajtimit të ujërave të zeza parandalon ngarkesën e ndotur që vjen nga këto fshatra që të mos arrijnë në akumulimin 1 (lumi Bellobrad) të Skemës së Hidrocentralit Zhur, si dhe do të ndihmojë në ruajtjen e nivelit të pranueshëm të cilësisë së ujit.

Gjatë anketës në terren mbi resurset e ujit, që është bërë nga UNDP-ja në pranverën e vitit 2011, është bërë i mundur identifikimi i pikave të shkarkimit të pakontrolluar të ujërave të zeza në lumenjtë e Dragashit, ku disa prej këtyre i përkasin bile kompanive që shkarkojnë ujëra të patrajuara të zeza në trupat ujorë sipërfaqësorë. Këto lokacione janë shënuar në hartën e resurseve ujore.

Asnjë plan tjetër konkret për trajtimin e problemit të ujërave të zeza në komunë nuk është i njohur për UNDP-në.

Hidroenergji

Resurset e mjaftueshme ujore të Dragashit ofrojnë potencial tejet të madh për gjenerim të hidro-energjisë. Një hidrocentral i vogël (HCv) gjendet në lumin Brod. Dy skema janë aktualisht në përpjekje të shfrytëzimit të potencialit lokal të hidro-energjisë:

- **Skema hidroenergjetike e Zhurit:** Kjo është një skemë e lartë e hidro-energjisë me kapacitet total të instaluar prej 305MVV. Dy centrale do të vendosen jashtë Komunës së Dragashit, afër fshatit Zhur. Përmes një sistemi tunelesh dhe kanalesh, uji do të bartet nga nën-pellgu i lumit Guri i Zi, nga lumi Restelicë dhe nga Lumi Brod tek rezervoari i parë i vogël në Luginën e Lumit Plavë, si dhe nga aty, tek një rezervoar i dytë më i madh, afër fshatit Brezne. Përmes një tuneli, uji do të çohet tutje drejt centraleve nga aty, me një dallim lartësisht prej 643, respektivisht 683,5m tek dy centrale. Rrjedhat ujore të lumenjve Caljan, Restelicë, Brod dhe Plavë, do të ndikohen, si dhe rrjedha karstike ujore nga liqeni Brezna deri tek "Gurra". Vendimi ligjor për ndërtimin e Hidrocentralit Zhur është marrë nga Kuvendi i Republikës së Kosovës më 24 korrik 2009.
- Përgjatë lumit Brod dhe Restelicë, planifikohet ndërtimi i gjashtë HCv-ve nga nga konzorcium ndërkombëtar. As lokacioni i saktë i daljeve apo hyrjeve, e as të dhënat e sakta mbi shumën e planifikuar të nxjerrjes, nuk kanë qenë në dispozicion gjatë përpilimit të hartave bazë. Me shpresë, këto të dhëna do të mund të paraqiten dhe diskutohen në Vëllimin 3 Vlerësimi i Atlasit të Zhvillimit të Qëndrueshëm. Në bazë të të dhënave në dispozicion, është kryer një vlerësim preliminar i shkurtër mjedisor për HCv-të e planifikuara nga vetë UNDP-ja.

Rëndësia e informatave për vlerësime tjera:

Resurset ujore dhe menaxhimi i tyre janë faktor madhor për zhvillimin e qëndrueshëm lokal dhe do të përdoren për vlerësim dhe diskutim të opsioneve zhvillimore për komunën.

Burimet, materialet dhe besueshmëria e të dhënave:

Ibrahimi, Halil: Vlerësim i shpejtë i cilësisë së ujit në rrjedhat dhe lumenjtë të Komunës së Dragashit (Rapid Water Quality Assessment in Streams and Rivers of Dragash Municipality), Kontrata e UNDP-së Nr. 2011-IC-025, Prishtina 2011

HIDROPLAN Pristina: Plani për furnizimin e ujit të disa fshatrave në komunën e Dragashit (Plan for Water Supply



Empowered lives.
Resilient nations.

of several Villages in Dragash Municipality), Prishtinë
Ministria e Mjedisit dhe Planifikimit Hapësinor: Plani Kosovar i Veprimit Mjedisor 2006-2010, Prishtinë 2006
Ministria e Mjedisit dhe Planifikimit Hapësinor – Agjencia Kosovare e Mbrojtjes së Mjedisit: Gjendja e ujërave në Kosovë, Prishtinë 2010
Ministria e Mjedisit dhe Planifikimit Hapësinor: Revidimi dhe freskimi i Strategjisë Mjedisore të Kosovës (SMK) dhe Plani KOMBËTAR i Veprimit Mjedisor (PKVM) 2011-2013, Prishtinë 2011
Gazeta Zyrtare e Republikës së Kosovës: Vendimi GSH 03/2009 për Hidrocentralin e Zhurit
Shih edhe tek Shtojca Hartat Baz 2.2.

Sugjerime tjera për monitorim dhe/ose përmirësim të të dhënave:

- Të përsëritet mostrimi i ujërave gjatë sezonës me ujë të pakët në vitin 2012 (korrik/gusht) si dhe të kontrollohen shkarkimet e pakontrolluara të ujërave të zeza
- Të mbahet kontakti me Komunën dhe Hidroregjionin Jugor, si dhe të freskohet rregullisht sistemi dhe planifikimi i furnizimit të ujërave
- Të ndryshohen informatat e paraqitura me të dhënat nga Plani Master i Ujërave
- Të përcillet planifikimi i shfrytëzimit të hidroenergjisë dhe rregullisht të freskohen të dhënat
- Të përfshihet identifikimi i shkarkimeve të ujërave të zeza që po bëhet nga ekipi

Draft final - për miratim



Empowered lives.
Resilient nations.

1.7. Shfrytëzimi i tokës

Përmbajtja e hartës:

Interpretimi i aero-fotove më të reja të Komunës (2009) në bazë të llojeve të destinimit të tokës të definuara me Projektin Pan-Evropian Corine për Shfrytëzimin e Tokës. Llojet e CLC-së janë zëvendësuar me disa lloje specifike përkatëse për Komunën e Dragashit.

Mesazhet kryesore:

Territori i Komunës së Dragashit karakterizohet me zona të barit natyror dhe kaçube, të përziera me zona shkëmbore apo rralle vegetative e moçalishte, si dhe pyje. Këto lloje kryesore të destinimit të tokës përbëjnë mbi 60% të sipërfaqes së komunës.

39% e tokës përdoret për qëllime bujqësore. Për shkak të lartësisë së lartë, tokat barishtore dominojnë mbi kulturat e lërueshme dhe ato permanente (30% kundrejt 9%).

Vetëm 1% e sipërfaqes mbulohet nga vendbanime apo infrastrukturë (shih edhe Tabela 1-8).

Tabela 1-8: Llojet e destinimit të tokës në komunën e Dragashit në ha dhe përqindje

Nënpellgu	Vendbanimet	Zonat bujqësore	Kullosat dhe livadhet	Pyjet	Livadhe natyrore dhe kaçube	Zona rralle të vegetuara	Gurë të pastër	Moçalishte	Trupat ujorë	Gjithsej në ha
Lumi Brod	40 0%	146 2%	2.792 32%	1.265 14%	2.946 34%	930 11%	281 3%	389 4%	0%	8.789
Lumi Pllava	361 2%	2.620 15%	4.985 28%	4.219 24%	3.806 22%	1.199 7%	102 1%	283 2%	0%	17.573
Lumi Prizren	56 2%	640 26%	364 15%	921 38%	366 15%	70 3%	0 0%	15 1%	3 0%	2.435
Lumi Restelica	67 1%	385 5%	2.728 38%	699 10%	2.206 31%	562 8%	196 3%	311 4%	0%	7.155
Lumi Sotke	3 1%	0%	77 13%	490 81%	32 5%	1 0%	0%	0%	0%	603
Lumi Guri i Zi	0%	2 0%	990 26%	1 0%	1.832 49%	279 7%	190 5%	463 12%	0%	3.757
Lumi Sherupa	0%	6 0%	1.068 38%	0%	1.107 40%	216 8%	11 0%	368 13%	0%	2.775
Lumi Rrasangult	0%	0%	0%	0%	81 50%	59 37%	11 7%	9 6%	0%	160
Lumi Ujërat e Qeta	0%	0%	0%	0%	216 65%	57 17%	10 3%	50 15%	0%	333
Komuna e Dragashit	527 1%	3.798 9%	13.003 30%	7.596 17%	12.591 29%	3.373 8%	800 2%	1.889 4%	3 0%	43.581

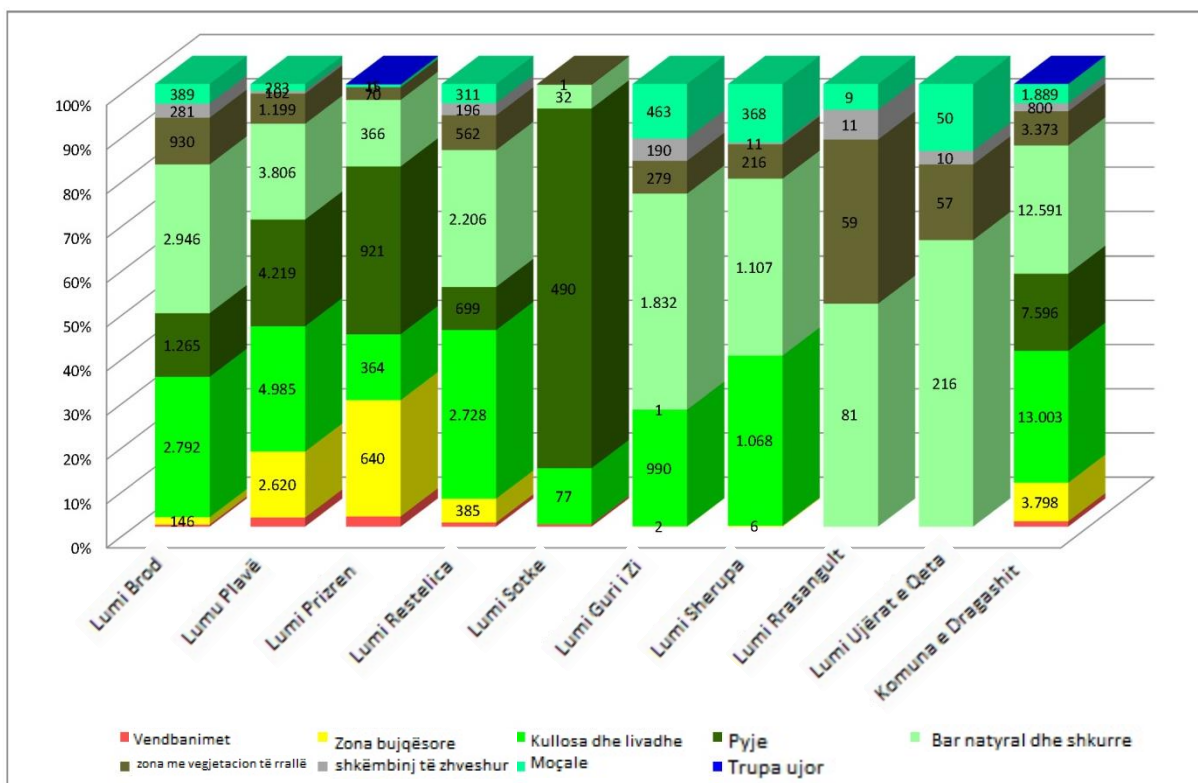


Figure 1-17: Krahasimi i shfrytëzimit të tokës në nënpellgjet e komunës së Dragashit

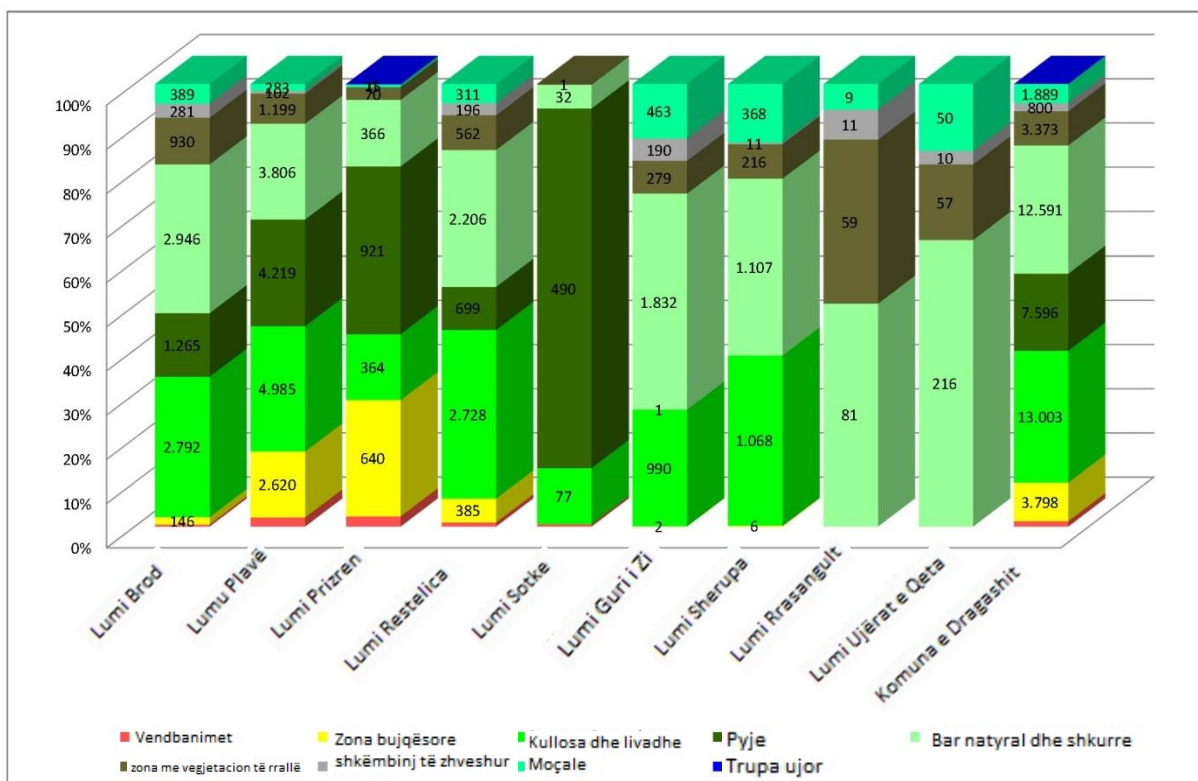


Figure 1-18: Krahasimi i shfrytëzimit të tokës në nënpellgjet e komunës së Dragashit



Empowered lives.
Resilient nations.

Sipërfaqet bujqësore me tokë të punueshme, të korra të përhershme e destinimet e përziera të tokës, të përbëra nga kulturat vjetore dhe të përhershme, me gardhe, janë të koncentruara në rajonin e Opojës. Nën-pellgjet e lumenjve të Plavës dhe Prizrenit përbëjnë 86% të këtyre llojeve të destinimit të tokës edhe pse e përfshijnë 46 % të Komunës.. Në rajonin e Gorës, pjesa më e madhe e këtyre sipërfaqeve gjendet përreth Glloboçicës, Krushevës dhe Restelicës. Kullosat dhe livadhet kryesisht gjenden në një brez në lindje të fshatrave në rrëzë të maleve të larta nën 1 600 m lartësi brenda nën pellgjeve të lumenjve Plavë, Brod dhe Restelicë. (shih edhe Figura 1-19 dhe Figura 1-20).

Pyjet e Dragashit përfshijnë rreth 17 % të territorit dhe janë të koncentruar jashtë Maleve Sharr. Pjesa më e madhe mund të gjendet përgjatë lumenjve Pllavë, Restelicë dhe Brod dhe në rajonin e Malit Koritnik me pjesëmarrje të madhe të pyjeve cungishte (shih edhe Tabelën 1 -5). Pjesët e larta të Malit Sharr janë pothuajse pa pyje.

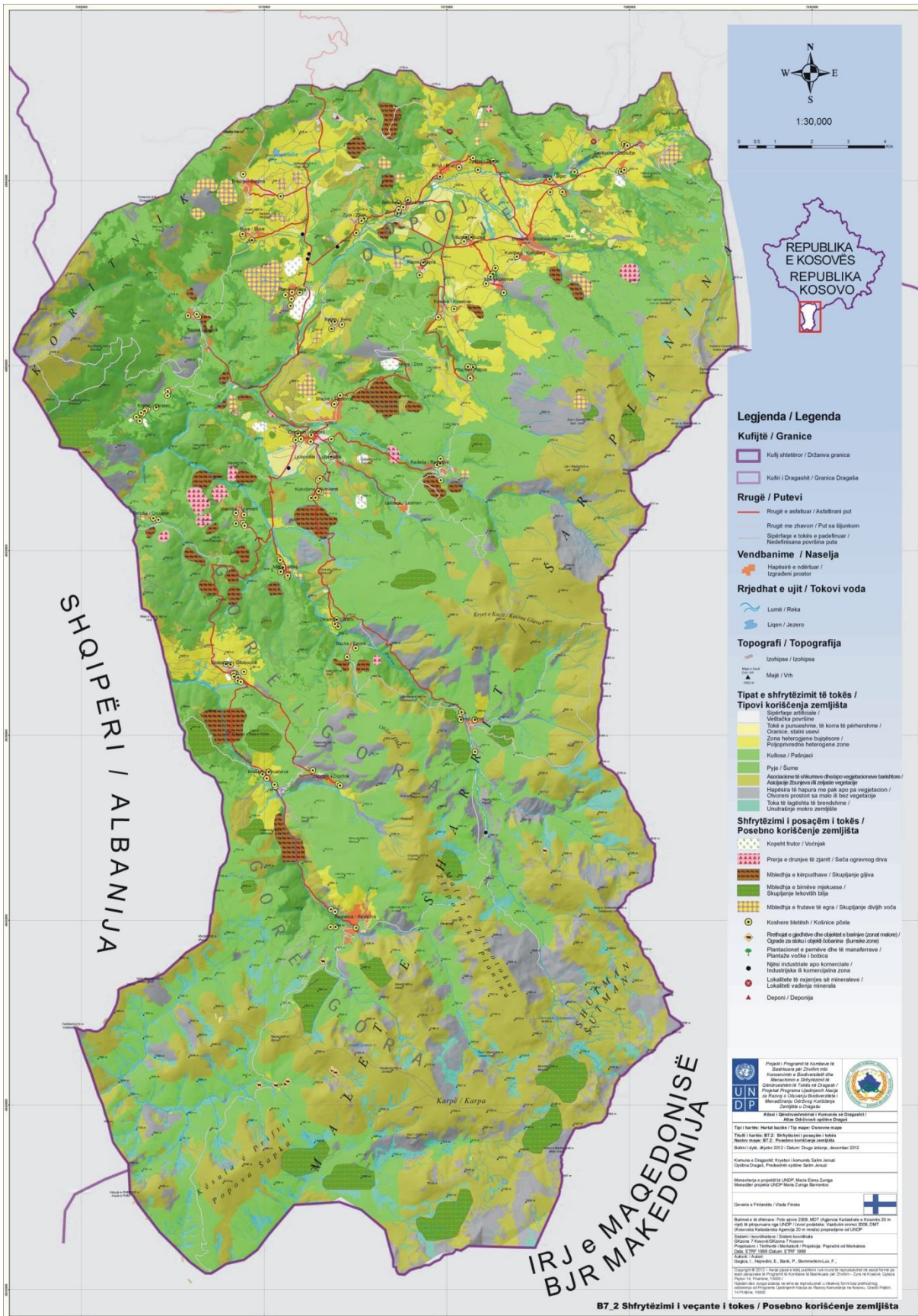
Malet e Sharrit karakterizohen me barishtore dhe kaçube natyrale dhe gjysmë natyrale të shoqëruara me moçalishte përgjatë burimeve ujore, kurse në pjerrtësira ka zona të rralla vegjetative dhe shkëmbore. Këto përdorime të tokës përbëjnë 43 % të territorit të komunës.

Draft final - për miratim



Empowered lives.
Resilient nations.

Figura 1-19: Destinimet e konsoliduara të tokës në Komunën e Dragashit (B7.2)





Empowered lives.
Resilient nations.

Rëndësia e informatave për vlerësime tjera:

Destinimi aktual i tokës do të përdoret për vlerësimin e bujqësisë, pyjeve dhe mbrojtjes së natyrës, si dhe është një prej informatave themelore për karakterizimin mjedisor të komunës.

Burimet, materialet dhe besueshmëria e të dhënave:

Pjesa më e madhe e klasifikimit është bërë me një kombinim të interpretimit automatik dhe me rivendosjen e tij me interpretim manual, me disa aktivitete të vërtetimit në terren.

Lista e destinimeve të tokës ofrohet në aneksin e Vëllimit 5, Udhëzimi për Zhvillim.

Sugjerime tjera për monitorim dhe/ose përmirësim të të dhënave:

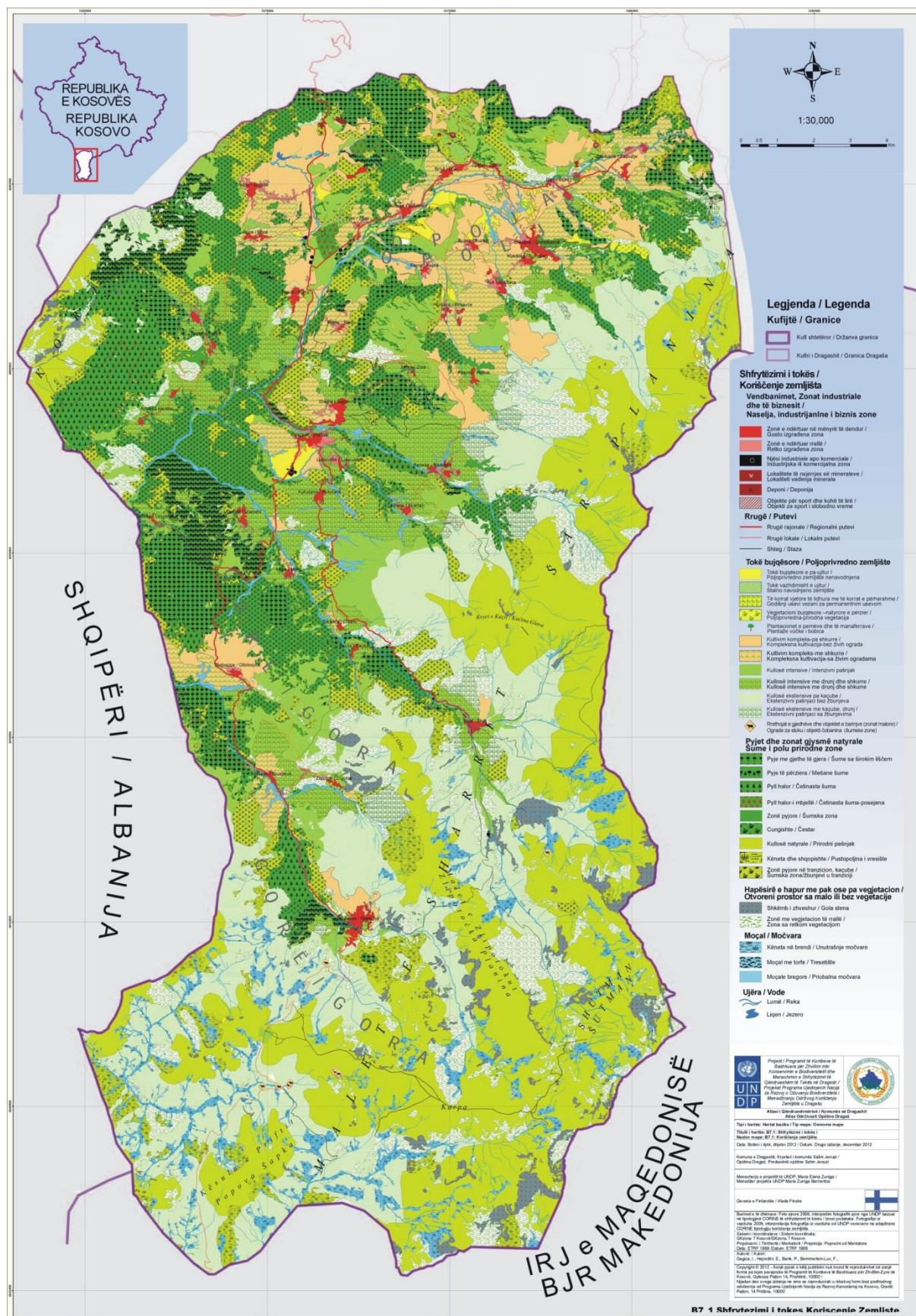
Korrigjimi sipas kontrolleve në terren

Draft final - për miratim



Empowered lives.
Resilient nations.

Figura 1-20: Destinimi i tokës në Komunën e Dragashit (B7.1)





Empowered lives.
Resilient nations.

1.8. Resurset e biosferës - vegjetacioni

Përmbajtja e hartës:

- Sipërfaqet dhe pikat ku identifikimi i vegjetacionit është bërë nga ekspertët e UNDP-së më 2011 (pjesërisht identifikimi në terren, pjesërisht analizë në zyrë); gjithsej janë identifikuar 37 bashkësi bimore.
- Pikat e inventarëve të bimëve (nga 2011)
- Linja e masës drusore të supozuar (2050 m)
- Llojet kryesore të destinimeve të tokës në sfond

Mesazhet kryesore:

Gjendja e përgjithshme

Spektri i gjerë i lartësive, në lartësi mbidetare mes 750 dhe 2.650m, larmia tejet e madhe e bazave shkëmbore dhe dherave, si dhe ndikimet nga klima mesdhetare dhe kontinentale, nxisin një larmi të konsiderueshme të specieve bimore dhe bashkësive të tyre në Komunën e Dragashit. Malet e Sharrit supozohen të jenë shtëpi për mbi 2000 specie vaskulare bimore. Hulumtimi i përgjithshëm për malet e Dragashit ka gjetur rreth 650 specie bimore. Është me rëndësi të theksohet që vetëm disa pika, e jo gjitha listat bimore, janë regjistruar.

Pa ndikimin njerëzor, shumica e sipërfaqeve nën zonën e trungjeve duhet mbuluar me pyje. Me shekuj shpyllëzim, kullotje e djegie të shpeshta të trungjeve e kaçubeve, pyjet janë zhdukur gati plotësisht në pjesën lindore dhe jugore të komunës në lartësi mbi 1.700m (Malet e Sharrit).

Linja e trungjeve është në rreth 2000 – 2100 m dhe më së miri duket tek Mali Koritnik në veriperëndim të komunës. Mund të thuhet që mbi linjën e trungjeve, mund të gjenden kushtet më të afërta me natyrën në komunë. Këto janë sipërfaqe të mbuluara me zona shkëmbore, toka alpine me bar e kaçuba, me moçalishte natyrore, si moçale torfe e kënetat, në depresione, me një larmi të madhe të familjeve e specieve tipike e shpesh të rëndësishme të bimëve.

Pyjet në Dragash janë një përzierje e pyjeve halore, dominuar nga pisha apo bredhi, si dhe pyjet gjethegjërë me ahë, lisa, mështekna, si dhe shkozë, apo përzierje të të dyjave. Rreth 40% e pyjeve në komunë menaxhohen pak a shumë si pyje cungishte. Përgjatë rrjedhave ujore, ka shumë breza të ngushtë të pyjeve bregore, dominuar nga verret. Pyjet e Dragashit kanë një numër të madh të bashkësive bimore dhe specieve me rëndësi të madhe. Sidomos pyjet cungishte janë shtëpi e një numri të madh bimësh e kafshësh.

Kullosat dhe livadhet që zëvendësojnë pyjet e natyrshme shpesh menaxhohen ekstenzivisht si dhe janë vendbanim i llojeve të ndryshme bimore.

Tokat e punueshme dhe zonat me një përzierje të shumtë të kulturave të lërueshme, të përhershme, kullosave, si dhe shpesh shkurreve, nuk kanë qenë në fokus të punës së bërë në terren. Në veçanti, zonat me diversitet të lartë të strukturave (lloji i destinimit të tokës: "Kultivim i përzier me apo pa shkurre e trungje", shih Figura 1-20) kanë rëndësi të madhe për faunën lokale.

Bashkësitë bimore

Gjatë punës në terren dhe në zyrë, gjithsej 37 bashkësi bimore janë identifikuar në zonat e fokusit (shih Behxhet, M. (2011)) dhe Tabela 2-3 në Aneksin e Hartave Bazë 2.3. Lista complete dhe përshkrimi mund të gjendet në Vëllimin 5. Të dhënat e Atlasit të Zhvillimit të Qëndrueshëm. Tabela më poshtë paraqet bashkësitë bimore që kemi arritur të identifikojmë në terren dhe të përshtaten me dispozitat e Aneksit I të Direktivës së BE-së për Florën-Faunën-Habitatet, si dhe kështu kanë rëndësi të veçantë për çështjet e biodiversitetit (përshkrimi i marrë pjesërisht nga Behxhet, M. (2011)).

Speciet

Gjatë punës në terren të ekspertëve të UNDP-së dhe një grupi shkencëtarësh vendorë (Prof. Dr. F. Millaku et al.) në elaborimin e Librit të Kuq për Kosovën, janë gjetur 650 specie bimore në territorin e komunës. Një tërësi preliminare prej 37 specieve është konsideruar si më e rëndësishmja, si dhe ndër më të rrezikuara në komunë sipas Behxhetit (2011). Kjo listë jepet në Tabela 2-4 në Aneksin Hartat Bazë 2.4:



Empowered lives.
Resilient nations.

Rëndësia e informatave për vlerësime tjera:

Informatat nga kjo hartë janë të dhëna hyrëse për sugjerimin e masave përkatëse për menaxhimin e tokës. Faktorët kryesorë ndikues janë faktorët klimatikë të reshjeve, temperaturave dhe lagështisë, si dhe karakteristikat e dheut. Për më tepër, këto janë orientim i mirë për demarkacionit dhe zonimin e Parkut Nacional.

Për konsidera të qëndrueshmërie, kjo hartë paraqet potencialin ekologjik të Komunës, si dhe merr përsipër sfidat e formuluar nga Komuna e Dragashit në mbledhjen e të dhënave adekuate për biodiversitetin, një listë komplete habitatesh dhe speciesth (Komuna e Dragashit 2010).

Burimet, materialet dhe besueshmëria e të dhënave:

- Harta e vegjetacionit tek Lazarević, R. (1994): Llojet e përdorura të vegjetacionit (bashkësitë) nuk janë sipas normave më të reja fitosociologjike. Kurdo që janë mbledhur të dhëna të reja, ato janë përdorur për të filluar përdorimin e materialit në dispozicionit. Kurdo që është bërë hartografia e re, këto komunitete... Preciziteti i hartës nuk përputhet me precizitetin e kërkuar për Atlasin e Zhvillimit të Qëndrueshëm. Kështu, harta nuk është përfshirë në Hartën B8.
- Njësitë dhe speciet e vegjetacionit paraqiten si informata pikash: rezultatet nga puna në terren që është bërë nga ekspertët vendorë dhe ndërkombëtarë të UNDP-së. Puna në terren është fokusuar tek fushat mbi linjën e trungjeve dhe tek zonat e mbuluara me pyje (Shih edhe: Mustafa 2011, Milbradt 2011).
- Njësitë e vegjetacionit të paraqitura si rezultate të informatave të zonës nga analiza në zyrë, bërë nga ekspertët vendorë të UNDP-së.
- Rezultatet preliminare të punës së terrenit të Projektit të Librit të Kuq, ndërmarrë nga një grup shkencëtarësh vendorë; raporti final do të jetë në dispozicion në maj të vitit 2012 (Millaku et al. 2011).

Sugjerime tjera për monitorim dhe/ose përmirësim të të dhënave:

Për një koncept të mbrojtjes mjedisore të të gjithë komunës, sidomos për planin e menaxhimit të Parkut Nacional, kërkohet një hartë e hollësishme e vegjetacionit që përmbush standardet ndërkombëtare (përpjesë 1:25.000); kjo gjithashtu do të përfshinte përshkrimin e bashkësive bimore, duke përfshirë speciet formative dhe të rëndësishme. Nevojitet edhe inventari i hollësishëm i florës.



Empowered lives.
Resilient nations.

1.9. Resurset e biosferës - fauna

Përmbajtja e hartës:

- Shpërndarja e gjitarëve të mëdhenj
- Zonat e rëndësishme të zogjve
- Pikat kryesore të fluturave
- Insektet ujore dhe disa kafshë të tjera të vëzhguara
- Lumenjtë, përronjtë dhe moçalet

Mesazhet kryesore:

Gjendja e përgjithshme

Për shkak të diversitetit të lartë të destinimeve të tokës dhe strukturave pejsazhore, territori i Komunës së Dragashit ofron një diversitet të lartë të habitateve për grupe e specie të shumta kafshësh. Përveç tokave të hapura barishtore, pyjeve të larta, pyjeve cungishte, të gjitha llojet e moçaleve dhe gurishtet dhe zonat ranore janë me rëndësi të madhe.

Nuk ekzistojnë studime shkencore sistematike në dispozicion për faunën në Dragash. Megjithatë, të dhënat nga OJQ-të, fshatarët, informatat e përhapura nga literatura dhe vëzhgimet nga ekspertët e UNDP-së ofrojnë një bazë të mirë për një pasqyrë të faunës lokale.

Gjitarët:

- Arinu i murrmë (*Ursus arctos*): një prej veçorive kryesore të Malit Sharr. Arinjtë rriten në zona pyjore (si në pyllin në lindje të Bresanës dhe Blac, në Malin Koritnik ose në pyllin me ah e bredh mes Restelicës dhe Krushevës), si dhe kalojnë kufirin në pjesët më të largëta në juglindje, si dhe vazhdimin e Parkut Nacional në verilindje. Arinjtë rrallë shihen në rrafshnalta dhe në qendrën e rajonit të Opojës.
- Rrëqebulli (*Lynx lynx*): rrëqebulli ka një shpërndarje të ngjashme me arinjtë, në zona pyjore dhe pyjet kufitare, në lartësi më të mëdha dhe në kufi me Shqipërinë.
- Ujku (*Canis lupus*): janë gjithkrah përreth
- Dhia e egër (*Rupicapra rupicapra*): sipërfaqet e larta dhe gurishtet, rrëpira të zonave nën-alpine dhe alpine
- Kaprolli (*Capreolus capreolus*): pak a shumë në gjithë territorin, në lartësi më të vogla (bashkë me dhitë e egra)
- Derri i egër (*Sus scrofa*): ka të njëjtën sipërfaqe me kaprojtë – më afër zonave bujqësore

Zogjtë:

OJQ-ja Finches ka ofruar të dhëna për zogjtë në vitet 2004 deri më 2010, të lidhur me 11 lokacione në komunë. Gjithsej 153 specie zogjsh janë vëzhguar gjatë kësaj periudhe. Lokacionet e veçanta mbajnë mes 27 dhe 85 specie të ndryshme. Rreth një e treta e këtyre specieve janë të listuara në anekset e ndryshme të Direktivës së BE-së për Zogjtë (shih Tabela 2-5 në Aneksin Hartat Bazë 2.5). zbulimet tregojnë një diversitet të lartë të specieve të zogjve në komunë. Zonat e vëzhguara paraqesin lloje të ndryshme të pejsazheve dhe habitateve që janë të pranishëm në komunë.

Fluturat:

40 specie fluturash janë vërejtur deri më sot në kullosat e larta malore dhe pyjet cungishte. Një larmi më e theksuar në kullosat e larta malore dhe në pyjet cungishte duhet përmendur, prej të cilave 30 specie janë emëruar ose në anekset II ose IV të Direktivës së BE-së për Habitatet, ose janë vlerësuar si të "rrezikuar" apo të "cenueshme" nga IUCN-ja (shih Tabela 2-6 në Aneksin Hartat Bazë 2.6).

Insektet ujore (në bazë të mostrimit të bërë nga UNDP-ja në pranverë të vitit 2011):

Përveç specieve të shumta, tri specie tejet të rralla janë identifikuar në lumenjtë e Dragashit:

- *Limnephilus petri*, gjetur në lumin Brod, është specie endemike e Gadishullit Ballkanik, i pranishëm vetëm në Kosovë (brenda Kosovës vetëm në rrjedhën e sipërme të lumit Brod) si dhe në Bullgari.
- Gjinia *Trianodes*, gjetur në liqenin Brezna, është i pari dhe i vetmi regjistrim i kësaj gjinie në Kosovë deri



Empowered lives.
Resilient nations.

tani.

- Një mostër e vetme femërore e gjinisë Notidobia është parë në një përrockë të vogël në pjesën e epërme të deponisë së mbeturinave në fshatin Buzez. Kjo specie besohet t'i përkasë grupit të specieve endemike të Ballkanit (Notidobia melanoptera, Notidobia bizensis ose Notidobia nogradorum).

Këto rezultate relativisht të rralla dhe të pakta të insekteve ujore në Dragash tregojnë një faunë tejet të pasur dhe specifike në këtë zonë. Ka nevojë të mblidhet ky grup insektesh në mënyrë më ekstensive, për t'u ndërlidhur me çështjet e menaxhimit dhe konservimit.

Amfibet dhe zvarranikët

5 specie amfibe (gjitha specie të Aneksit IV) dhe 6 zvarranikë (specie të aneksit IV) janë gjetur. Pasi që nuk ka ndonjë inventar sistematik për këtë zonë, këta numra janë thjesht informatë e rëndomtë. Regjistrimet e konsiderueshme mund të priten vetëm nga një hulumtim më sistematik (shih Tabela 2-7 tek Aneksi Hartat bazë 2.7).

Rëndësia e informatave për vlerësime tjera:

Informatat nga kjo hartë janë të dhëna hyrëse për sugjerimin e masave adekuate të menaxhimit të tokës. Për më tepër, këto japin orientim të mirë për demarkacionin dhe zonimin e Parkut Nacional.

Për konsideratë qëndrueshmërie, kjo hartë shfaq potencialin ekologjik të Komunës.

Burimet, materialet dhe besueshmëria e të dhënave:

Pyetësi për fshatin (UNDP 2011)

Studimet e projektit (Ibrahimi, 2011, FINCHES 2011, Behxhet 2011, Milbradt 2011 dhe Bemmerlein-Lux pers. com.)

Shih Aneksin, lista e specieve në Vëllimin 5 të Atlasit të Zhvillimit të Qëndrueshëm.

Besueshmëria:

Të dhënat mbi shpërndarjen janë mbledhur në terren, si dhe duke pyetur njerëzit e vendit dhe gjuetarët. Këto të dhëna janë në parim të besueshme – por për plane konkrete menaxhuese, mungojnë të dhënat sasiore.

Sugjerime tjera për monitorim dhe/ose përmirësim të të dhënave:

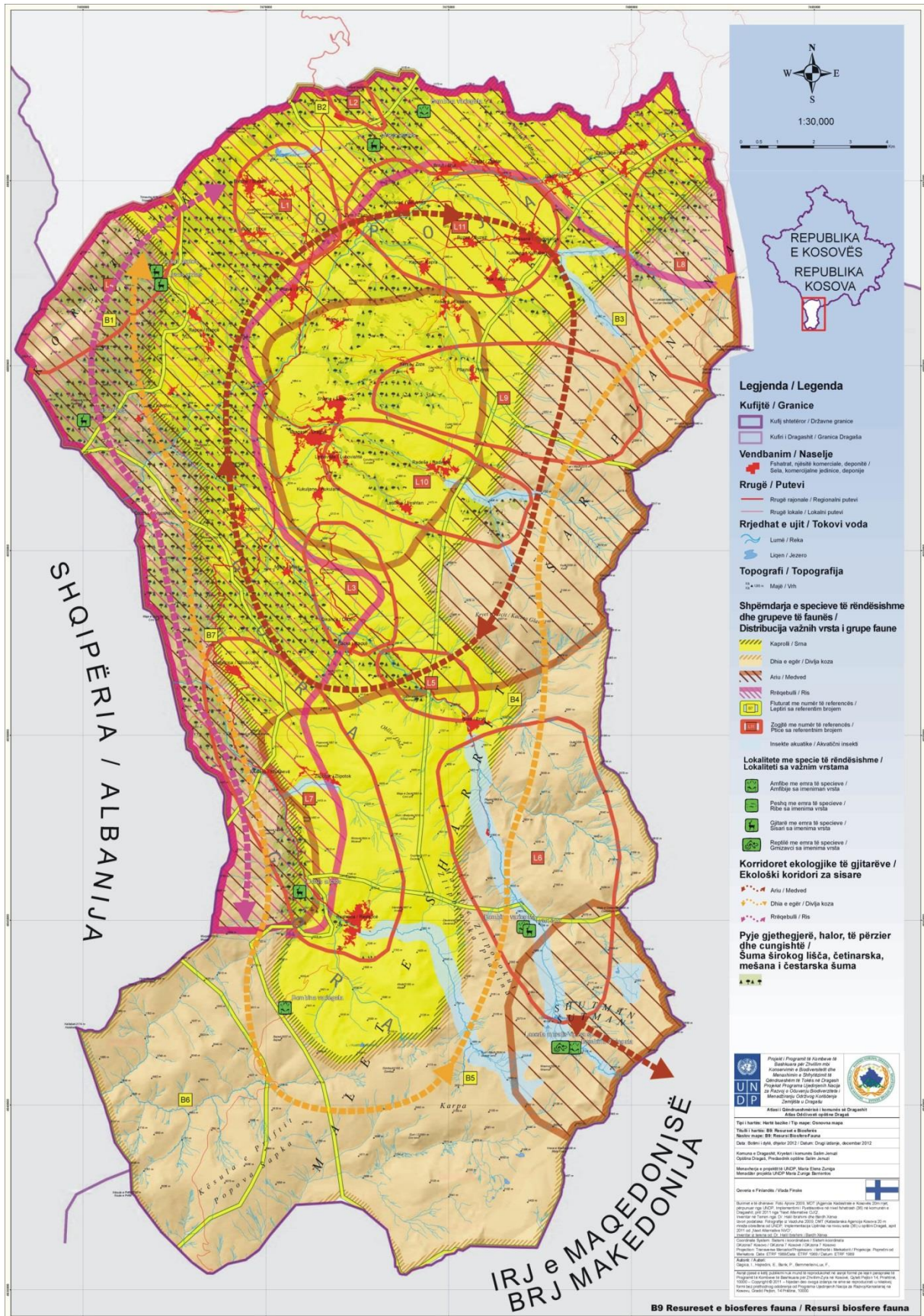
Amfibet dhe zvarranikët – edhe pse tejet të rëndësishëm për mbrojtjen e natyrës – nuk janë inventarizuar sistematikisht.

Studimet më sistematike, sidomos për insektet ujore, fluturat, zogjtë dhe gjitarët, janë të domosdoshme për planin e menaxhimit të Parkut Nacional dhe strategjitë e konservimit të pikave të biodiversitetit jashtë sipërfaqes së parkut.



Empowered lives.
Resilient nations.

Figura 1-21: resurset e biosferës - fauna (B9)



2. Aneksi i Vëllimit II Hartat bazë

2.1. Furnizimi i ujit në fshatrat e Komunës së Dragashit

Tabela 2-1: Furnizimi i ujit në fshatrat e Komunës së Dragashit

Fshati	Furnizimi	Burimi	Banorët e furnizuar	Furnizimi i ardhshëm
Baçkë	vetanak	Ujë sipërfaqësor	100%	
Bellobrad	vetanak	Burim	100%	Qendror
Blaç	vetanak	Burim	100%	
Brezne	vetanak	Bunar	20%	Qendror
Brod	vetanak	Ujë sipërfaqësor	100%	
Bresanë	vetanak	Ujë sipërfaqësor	100%	
Brrut	vetanak	Bunar	80%	Qendror
Buçe	vetanak	Ujë sipërfaqësor	100%	
Buzez	vetanak	Ujë sipërfaqësor	100%	
Dikanc	Vetanak	Ujë sipërfaqësor	100%	
Dragash	qendror	Ujë sipërfaqësor	100%	Qendror
Gllloboçicë	Vetanak	Ujë sipërfaqësor	100%	
Kapre	Vetanak	Bunar	80%	Qendror
Kosavë	Vetanak	Ujë sipërfaqësor	100%	
Kërstec	Vetanak	Bunar	80%	Qendror
Krushevë	Vetanak	Ujë sipërfaqësor	100%	
Kuk	Vetanak	Ujë sipërfaqësor	100%	
Kuklibeg	Vetanak	Ujë sipërfaqësor	100%	
Kukulanë	Vetanak	Ujë sipërfaqësor	100%	Qendror
Leshtan	Vetanak	Ujë sipërfaqësor	100%	qendror
Lubovishtë	Vetanak	Ujë sipërfaqësor	100%	qendror
Mlikë	Vetanak	Bunar	20%	qendror
Orçushë	Vetanak	Burim	100%	
Pllavë	Qendror	Ujë sipërfaqësor	100%	Qendror
Pllajnik	vetanak	Ujë sipërfaqësor	100%	
Radeshë	vetanak	Burim	100%	
Rapçë	vetanak	Bunar	20%	Qendror
Restelicë	vetanak	Ujë sipërfaqësor	80%	
Rrenc	vetanak	Bunar	80%	Qendror
Shajne	vetanak	Ujë sipërfaqësor	100%	
Vranisht	vetanak	Bunar	30%	qendror
Xërxe	vetanak	Ujë sipërfaqësor	100%	qendror
Zaplluxhe	vetanak	Ujë sipërfaqësor	100%	
Zgatar	vetanak	Bunar	50%	qendror
Zlipotok	vetanak	Ujë sipërfaqësor	100%	
Zym	vetanak	Ujë sipërfaqësor	100%	

2.2. Burimet e të dhënave – resurset ujore të Komunës së Dragashit

Tabela 2-2: Burimet e të dhënave – resurset ujore

Informatat në hartë	Origjina/ Burimi	Besueshmëria
<i>Resurset natyrore</i>		
Ujëmbledhësit dhe nën-ujëmbledhësit e rëndësishëm	Digjitalizuar në UNDP nga DTM	Të dhënat më të mira në dispozicion Sipas besueshmërisë së DTM-së që përputhet mjaftueshëm me hartat topografike (1:25.000)
Lumenjtë, përroitë, liqenet dhe burimet	Digjitalizuar nga UNDP-ja prej aero-fotove dhe hartave topografike; Burimet nga aero-fotot, hartat topografike dhe anketa e fshatit	Të dhënat më të mira në dispozicion Lokacionet e nxjerra nga anketa e fshatit duhen kontrolluar me punë në terren.
Moçalishtet	Digjitalizuar nga UNDP-ja prej aero-fotove	Të dhënat më të mira në dispozicion
<i>Furnizimi i ujit</i>		
Instalimet aktuale të furnizimit të ujit	Rezervoarët e ujit, stabilimentet e trajtimit dhe gypat: Hidroregjioni Jugor; rezervoarët pjesërisht nga ekspertët e UNDP-së (punë në terren) Nxjerrja e ujërave sipërfaqësorë, puset e ujit të pijes: Anketa e Fshatit, UNDP 2011	Të dhënat më të mira në dispozicion; Lokacionet e nxjerra nga anketa e fshatit duhen kontrolluar me punë në terren.
Lloji i furnizimit të ujit në fshatra	Hidroregjioni Jugor	Të dhënat më të mira në dispozicion;
Sistemi i planifikuar i furnizimit të ujit	Hidroregjioni Jugor; komuna	Të dhënat më të mira në dispozicion;
<i>Menaxhimi i ujërave të zeza</i>		
Impianti i trajtimit të ujërave të zeza dhe kanalizimi	Komuna	Të dhënat më të mira në dispozicion;
Lokacionet e shkarkimeve të pakontrolluara të ujërave të zeza të patrajuara në lumenj e përroinj	Nga Anketa e Ujit UNDP, 2011	Lokacionet duhen kontrolluar dhe shqyrtuar gjatë fazës së dytë të punës në terren më 2012;
<i>Hidroenergjia</i>		
Projekti i planifikuar i hidroenergjisë në Zhur Hidrocentralet e vogla të planifikuara në lumenjtë Brod dhe Restelicë	Instituti i Planifikimit Hapësinor	Sipas planit zyrtar

2.3. Bashkësitë bimore të Dragashit, të listuara në Aneksin I të Direktivës së BE-së për Habitata

Tabela 2-3: Bashkësitë bimore të Dragashit të listuara në Aneksin I të Direktivës së BE-së për Habitata

Bashkësia bimore (emri shkencor)	Përshkrimi	Lloji në Aneksin I të Direktivës për Habitata
Vegjetacioni në moçalishte		
Caricetum – varietete të ndryshme	Caricetum nigrae, Caricetum rostratae salicetosum, Caricetum rostratae-vesicariae: bashkësi që formojnë torfë të zhvilluara në sipërfaqen e ujërave oligotrofikë deri në ata mezotrofikë, me karakteristika të ndërmjetme mes tipeve soligjene dhe ombrogjene.	7140 Moçalet kalimtare dhe ligatina
Carici-narthecietum scardici	Moçalishte kryesisht apo gjerësisht të banuara nga shqira dhe myshqe të kafta të vogla që prodhojnë torfë, zhvilluar mbi dhera përherë të lagështa, me furnizim uji soligjen apo topogjen, me bazë të pasur, shpesh gëlqeror të furnizimit të ujit, si dhe me shtresë uji në apo pak mbi ose nën substrat.	7230 Këneta Alkaline
Vegjetacioni eutrofik		
Senecio-Rumicetum alpini	Bashkësi të gjata barishtore nitrofile në vendet malore deri në ato alpine, ku pushon bagëtia	Nuk është në Aneksin I
Vegjetacioni i shkurreve		
Arctostaphylo-Juniperetum nanae	Zonë alpine mbi zonën e fundit pyjore. Speciet karakteristike të bashkësisë janë Juniperus nana, Vaccinium uliginosum, Thymus albanus, Nigritella nigra etj.	4060 Shkurre Alpine dhe Boreale
Vaccinio-Empetretum hermaphroditum	Shkurre të ulta boronicash të maleve të larta; Shkurre të ulta të brezit sub-alpin të maleve jugore me dominim nga Vaccinium. Me Vaccinium myrtillus, Vaccinium uliginosum s.l. Vaccinium vitis-idaea dhe lokalisht, Empetrum nigrum. Ato janë të pasura me specie barishtore dhe shpesh marrin pamjen e tokave alpine barishtore me shkurre të ulta.	4060 Shkurre alpine dhe boreale – shkurre të ulta boronicash në male të larta
Vaccinion me V. gaultherioides	Shkurre të ulta të dominuara nga Empetrum hermaphroditum, Vaccinium uliginosum, me Arctostaphylos alpina, Vaccinium myrtillus, Vaccinium vitis-idaea dhe likopode	4060 Shkurre alpine dhe boreale – Shkurre të maleve të larta Empetrum-Vaccinium
Corylletum avellanae	Diversiteti i specieve është më i madh sesa në pyjet me ah në Evropën Qendrore dhe Aremonio-Fagion përbën një qendër të rëndësishme të diversitetit të specieve	91K0 pyjet Illyrian Fagus sylvatica (Aremonio-Fagion)
Lëndinat alpine dhe vegjetacioni shkëmbor		
Drypetum spinosae	Bashkësia shtrihet në një lartësi prej mbi 2000m. Zhvillohet në vende shkëmbore. Kjo bashkësi është e varfër në specie. Speciet më të rëndësishme Drypis spinosa, Linaria alpina, Festuca picta etj.	8140 Rrëpirat lindore mesdhetare
Saxifrageto-Potentilletum apenninae	Bashkësia shtrihet në Malet e Sharrit dhe Koritnik në gurët gëlqerorë. Elemente të kësaj bashkësie janë terciare dhe të relikte. Speciet e njohura janë Potentilla speciosa, Potentilla apennina, Saxifraga scardica, Aubrietia gracilis, Minuartia graminifolia	6110* Barishtat shkëmbore gëlqerore apo bazofilike të Alysso-Sedion albi
Saxifrageto-Rumicetum nivalis	Lëndina të zhveshura ere Mezo-kserofile, relativisht të mbyllura dhe pa formë, lëndina me Kobresia myosuroides (Elyna myosuroides) që formohen mbi dhera të thellë, të butë, të kreshtave e gurëve të ekspozuar ndaj erërave të forta në nivele alpine dhe nivale	6170 Barishtore alpine dhe sub-alpine gëlqerore
Juncetum trifidi	Formacione boreo-alpine të vargmaleve të larta, me Juncus trifidus, Carex bigelowii, myshqe dhe likene. Këtu përfshihen	6150 Barishtore silikate alpine dhe

Bashkësia bimore (emri shkencor)	Përshkrimi	Lloji në Aneksin I të Direktivës për Habitata
	edhe bashkësitë e nën-borës.	boreale
Barishtore natyrore		
Variante të ndryshme të Nardionit	Deltoideo-Nardetum, Nardion, (Lino-)Nardetum strictae: Nardus stricta është identifikuesi i bashkësisë. Ose bashkësitë pereniale të gjata të barishteve hidrofille të niveleve malore deri në ato alpine të klasit Betulo-Adenostyletea, ose barishtoret e mbyllura, të thata ose mezofile, pereniale të Nardusit, që mbulojnë dhera silikate në rrafshet atlantike ose sub-atlantike ose boreale, rajone kodrinore dhe malore. Vegjetacioni shumë i ndryshueshëm, por variacioni karakterizohet me vazhdimësi.	6230* Barishtoret e Nardusit të pasura me specie, mbi substrate silikate në zonat malore dhe nën-malore
Armerio-Festucetum variae	Mbi Pinetum heldreichii typicum	6170 Barishtore alpine dhe sub-alpine gëlqerore
Carici-Seslerietum latifoliae	Barishtore me stepa e kurora kalcifile Barishtore kserotermofile, të hapura, të skulpturuara, me stepa apo kurora	6170 Barishtore alpine dhe sub-alpine gëlqerore
Diantho-scardiaci-Festucetum	Barishtore me stepa e kurora kalcifile	6170 Barishtore alpine dhe sub-alpine gëlqerore
Kullosat ekstensive		
Gentiano-Dryadetum octopetalae	Barishtore me stepa e kurora kalcifike në majet më të larta të Malit Koritnik. Speciet karakteristike janë Dryas octopetala, Gentiana verna, Carex leavis, Helianthemum canum. Speciet tjera të rëndësishme janë Thymus albanus, Edrianthus graminifolius, Scabiosa columbaria, Gentiana kochiana etj.	6170 Barishtore me stepa e kurora kalcifile
Helianthemo-Globularietum bellidifoliae dhe Edraiantho-Elynetum	Lëndina të zhveshura ere - Mezo-kserofile, relativisht të mbyllura dhe pa formë , lëndina me Kobresia myosuroides (Elyna myosuroides) që formohen mbi dhera të thellë, të butë, të kreshtave e gurëve të ekspozuar ndaj erërave të forta në nivele alpine dhe nivale	6170 Barishtore me stepa e kurora kalcifile
Gladiolo-Sanguisorbetum officinalae	Speciet – livadhet e pasura me bar mbi dhera mesatarisht të plehnuara të rrafshit deri në nivele nën-malore, që i përkasin aleancave Arrhenatherion dhe Brachypodio-Centaureion nemoralis. Këto toka barishtore ekstensive janë të pasura me lule, si dhe nuk priten para se bari të lulëzojë, e edhe pastaj një herë apo dy herë në vit.	6510 Livadhet e ulta të barit (Alopecurus pratensis, Sanguisorba officinalis)
Xerobromion	Barishtore të thata, shpesh të lira, në ranishtë pak a shumë gëlqerore	6120* Barishtore gëlqerore të zallit kserik
Pyjet halore		
Abietum borisii-regis	Endemike për Ballkanin dhe Kosovën, gjendet vetëm në Malet e Sharrit (Restelicë), shtrihet në një lartësi prej 1500-1580m. Në ekspozimin lindor. Endemi e lartë, karakterizuar nga prania e Abies borisii-regis, Doronicum caucasicum, Galium laconicum, Lathyrus venetus, Helleborus cyclophyllus.	9270 Pyjet me ah helenik me Abies borisii-regis
Abietum albae koritniensis	Pyjet me Abies alba ose me Abies alba të përzier me Fagus sylvatica, Picea abies, Pinus sylvestris ose Pinus nigra brenda zonës gjeografike të pyjeve me Fagion moesiaticum.	91BA Pyjet me bredh të argjenditë Moesian
Pinetum heldreichii typicum	Pyjet me pisha me lëvozhgë të bardhë: formacione lokale të linjave drusore me Pinus heldreichii, kufizuar brenda Ballkanit jugor, Greqisë veriore dhe Italisë jugore, zakonisht e hapur dhe me trup të poshtëm të formuar nga barishtoret e	95A0 Pyje të larta me bredh oro-mesdhetar

Bashkësia bimore (emri shkencor)	Përshkrimi	Lloji në Aneksin I të Direktivës për Habitata
	zhveshura në dhe të thatë, shpesh shkëmbor apo guror.	
Pyje të përziara		
Fago-Pinetum heldrechii	Pyjet me pisha me lëvozhgë të bardhë: formacione lokale të linjave drusore me Pinus heldreichii, kufizuar brenda Ballkanit jugor, Greqisë veriore dhe Italisë jugore, zakonisht e hapur dhe me trup të poshtëm të formuar nga barishtoret e zhveshura në dhe të thatë, shpesh shkëmbor apo guror.	95A0 Pyje të larta me bredh oro-mesdhetar
Pyjet bregore		
Alnetum glutinosae	Tipike për lugina lumenjsh në terrene që shpesh vërshohen dhe kanë lagështi të madhe. Në shtresën e trungjeve, dominon Alnus glutinosa, derisa në atë të shkurreve gjenden Euonymus europea, Prunus padus, Viburnum opulus. Speciet barishtore janë Viola sylvestris, Euphorbia palustris, Teucrium chamaedrys, etj.	91E0 Pyjet aluviale me Alnus glutinosa dhe Fraxinus excelsior (Alno-Pandion, Alnion incanae, Salicion albae)
Pyjet me mështekne		
Betuletum verrucosae koritniensis	Pyjet Fagus sylvatica. Diversiteti i specieve është më i madh sesa në pyjet me ah në Evropën Qendrore, si dhe Aremonio-Fagion përbën një qendër të rëndësishme të diversitetit të specieve.	91K0 Pyjet me Fagus sylvatica ilire (Aremonio-Fagion)
Oak forest		
Lembotropo-Quercetum cerris		Definohen lokalisht
Quercetum trojanae dukagjini	Zhvilluar në Koritnik në një lartësi prej 300-900m. Përbërja gjeologjike është gur gëlqeror, derisa mbulesa pedologjike është e kuqe. Kjo bashkësi është nën ndikimin e klimës mesdhetare, që vjen nga lugina e lumit Drini i Bardhë. Është shumë e ndikuar nga faktori njerëzor, pra në një zonë të konsiderueshme në vend të specieve Quercus trojana species është zhvilluar Carpinus orientalis dhe Crataegus monogyna. Specia karakteristike e bashkësisë është Quercus trojana dukagjini, Pyrus amygdaliformis, Ruta graveolens, Acanthus balcanicus etj.	9250 Pyjet me Quercus trojana
Pyjet me ah		
Fagetum moesiaca montanum	Pyjet me Fagus sylvatica ose Fagus moesiaca. Fagus sylvatica përcillet, në lartësi dhe gjerësi të mëdha, nga Abies alba dhe Picea abies. Pyjet kanë, edhe në jug të shtrirjes së tyre, një karakter të theksuar medio-evropian, të shënuar nga frekuenca e specieve si Acer pseudoplatanus, Quercus petraea, Fragaria vesca, & Oxalis acetosella.	91E0 Pyjet me ah Moesian
Colurno-Ostryetum carpinifolia	Pyjet me Fagus sylvatica me diversitet më të madh sesa në Evropën Qendrore, si dhe Aremonio-Fagion përbën një qendër të rëndësishme të diversitetit të specieve.	91K0 Pyjet me Fagus sylvatica ilire (Aremonio-Fagion)
Pyjet me shkozë		
Dioscoreo-Carpinetum orientalis	Trungjet e lisit të bardhë Moesian, Thermophilous, sub-Mediterranean Quercus pubescens dhe Quercus virgiliana.	91AA *Trungjet e lisit të bardhë lindor

2.4. Lista e specieve më të rëndësishme dhe të rrezikuara të Komunës së Dragashit

Tabela 2-4: Lista e specieve më të rëndësishme dhe më të rrezikuara

Speciet	Emri në shqip	Emri në serbisht	Emri në anglisht
<i>Abies alba</i> subsp. <i>borisii</i> - <i>regis</i>	Bredhi i maqedonisë	Makedonska Jela	Bulgarian Fir
<i>Achillea holosericea</i>	Barpezmi i gjithëmëndafshhtë		
<i>Colchicum macedonicum</i>	Xhërrokulli maqedon	Makedonski Balučak- Mrazovac	Macedonian saffron
<i>Crepis macedonica</i>	Shmanga maqedonase	Makedonska Čekinjuša	Macedonian hawkbeard
<i>Dianthus scardicus</i>	Karafili i Sharrit	Šarplaninski karanfil	Sharr pink
<i>Draba korabensis</i>	Draba e Korabit		Korab's whitlow
<i>Draba scardica</i>	Draba e Sharrit		Scardica ëhitloë
<i>Drypis spicosa</i>	Dripis		
<i>Erysimum pectinatum</i>			
<i>Festuca koritnicensis</i>	Bishtëpelëza e Koritnikut	Vlasulja Koritnika	Koritnik fescue
<i>Gentiana lutea</i>	Sanëza e verdhë	Srčanik	Yelloë Gentian
<i>Geranium subcaulescens</i>			Dwarf Cranesbill
<i>Juncus triglumis</i>	Kulmaku	Sit	Yosemite deëarf rush
<i>Linaria peloponesiaca</i>	Linaria peloponeze		Peloponesiac Toadflax
<i>Minuartia baldaccii</i>	Minuarcia e Baldaçit		
<i>Pinus heldreichii</i>	Rrobulli	Munika	Bosnian Pine
<i>Potentilla calabra</i>	Zorrëca Kalabreze		Calabrise cinquefoil
<i>Primula hallezi</i>	Aguliçe e Hallerit	Hallerov jaglac	Haller's Primrose
<i>Ranunculus demissus</i> var. <i>Graecus</i> Boiss	Zhabina e ulët		
<i>Ranunculus montenegrinus</i>	Zhabinorja malazeze		Montenegro's buttercup
<i>Rhamnus orbiculatus</i>	Pjerrëza rrethore		Buckthorn
<i>Saxifraga scardica</i>	Iriqëza e Sharrit	Šarplaninska kamenika	Scardica saxifrage
<i>Scrophularia aestivalis</i>	Skrofularja e verës		Autumn figeort
<i>Senecio scopolii</i>	Pulithi i Skopolit		
<i>Silene pusilla</i>	Klokëza e vockël	Mala pušina	
<i>Spergularia vellesia</i> subspecies <i>graminea</i>	Spergularia		
<i>Thalictrum alpinum</i>	Taliktri alpin		Alpine Meadow-rue
<i>Thlaspi bellidifolium</i>	Tlaspi gjethebukur	Čestika	Penny-cress
<i>Thlaspi microphyllum</i>	Tlaspi gjethevogël	Mala Čestika	Little leave Penny-cress
<i>Thymus albanus</i>	Listra shqiptare		Albanian thyme
<i>Thymus doerfleri</i>	Listra e Dorflerit		Dorfler thyme
<i>Tozzia alpina</i>	Tocia alpine		Alpine tozia
<i>Triglochin palustris</i>	Triglohini kënetor	Močvarna brula	Marsh Arroëgrass
<i>Valeriana bertisceae</i>	Haraqina e Bertiskut		Bertisce Valerian
<i>Valeriana pancicii</i>	Haraqina e Pancicit	Pančičev odoljen	Pancici Valerian
<i>Veronica saturejoides</i>	Veronika si shtërmën		Savory Leafed Speed Bunar
<i>Viola grisebachina</i>	Vjollca e Grisebakut	Grisebah ljubičica	Grisebach violet

2.5. Speciet e zogjve të Dragashit të listuara në anekset e Direktivës së Zogjve

Tabela 2-5: Speciet e zogjve në Dragash të listuara në anekset e Direktivës së Zogjve

Speciet (renditur sipas familjeve)	Speciet (renditur sipas familjeve)
Accipitriformes	Gruiformes
Accipiter brevipes	Crex crex
Accipiter gentiles	Rallus aquaticus
Aquila chrysaetos	Passeriformes
Aquila heliaca	Anthus campestris
Circus cyaneus	Corvus corone cornix
Anseriformes	Corvus frugilegus
Anas platyrhynchos	Corvus monedula
Caprimugliformes	Ficedula albicollis
Caprimulgus europaeus	Ficedula parva
Charadriiformes	Ficedula semitorqua
Tringa tetanus	Lanius collurio
Ciconiiformes	Lanius minor
Nycticorax nycticorax	Lullula arborea
Columbiformes	Luscinia svecica
Columba livia	Melanocorypha calandra
Columba oenas	Parus ater
Columba palumbus	Pica pica
Sreptopelia decaocto	Pyrrhocorax pyrrhocorax
Streptopelia turtur	Pyrrhula pyrrhula
Falconiformes	Sylvia nisoria
Falco columbarius	Troglodytes troglodytes
Falco naumanni	Turdus merula Rrezikuar
Falco peregrinus	Turdus philomelos
Galliformes	Turdus pilaris
Bonasa bonasia	Turdus viscivorus
Coturnix coturnix	Piciformes
Perdix perdix	Dendrocopos leucotos
Tetrao tetrix	Dendrocopos major
Galliformes	Dryocapus martius
Alectoris graeca	Strigiformes
	Asio flammeus
	Bubo bubo

2.6. Speciet e fluturave të vërejtura në Dragash me status të rrezikuar apo cenuar në IUCN, ose listuar në anekset II ose IV të Direktivës për Habitata

Tabela 2-6: Speciet e fluturave të vërejtura në Dragash me status të rrezikuar apo cenuar në IUCN, ose listuar në anekset II ose IV të Direktivës së Habitatave

Speciet (renditur sipas familjes)	Emri në anglisht	Emri në shqip	Emri në serbisht	Direktiva e BE-së	Statusi IUCN
Hesperiidae – Skippers					
Pyrgus andromedae	Alpine Grizzled Skipper	Hesperida alpine	Alpijska hesperida		Rrezikuar
Pyrgus sidae	Yellow-banded Skipper		Lipicina hesperida		Cenuar
Lycaenidae – Flutura me krahë të hollë					
Aricia anteros	Blue Argus		Alpijski plavac		Rrezikuar
Cupido minimus	Little Blue		Maleni plavac		Cenuar
Iolana iolas	Iolas Blue		Pucavac		Rrezikuar
Lycaena dispar	Large Copper	Flutura ngjyrëbakër	Veliki dukat	Aneksi II, IV	Cenuar
Maculinea alcon	Alcon Blue		Mali pegavac		Cenuar
Maculinea arion	Large Blue		Veliki pegavac	Aneksi II, IV	Cenuar
Plebeius argyrognomon	Reverdin's Blue		Blistavi plavac		Cenuar
Polyommatus eroides	False Eros Blue		Planinski plavac	Aneksi II, IV	
Pseudophilotes baton	Baton blue				Rrezikuar
Pseudophilotes bavius	Bavius Blue		Zagasiti plavac	Aneksi IV	Rrezikuar
Satyrrium acacie	Sloe Hairstreak	Flutura e sallgamit	Mali repkar		Cenuar
Satyrrium ë-album	White-letter Hairstreak		Šumski repkar		Rrezikuar
Thecla betulae	Broën Hairstreak		Brezov dukat		Cenuar
Nymphalidae – Fluturat me shputa fuqë					
Apatura ilia	Lesser Purple Emperor		Mali prelivac		Cenuar
Apatura iris	Purple Emperor		Modri prelivac		Rrezikuar
Argynnis pandora	Cardinal		Pandorina sedefica		Rrezikuar
Brenthis ino	Lesser Marbled Fritillary		Inova sedefica		Rrezikuar
Erebia gorge	Silky Ringlet		Zagasita erebija		Rrezikuar
Erebia rhodopensis	Nicholl's Ringlet	Flutura rodopense	Rodopska erebija		Rrezikuar
Euphydryas aurinia	Marsh Fritillary		Mocvarna sedefnica	Aneksi II	Cenuar
Limenitis populi	Poplar Admiral		Veliki topolnjak		Rrezikuar
Nymphalis antiopa	CamberBunar Beaty		Kraljev plašt		Rrezikuar
Satyrus ferula	Great Sooty Satyr		Veliki satir		Cenuar
Papilionidae – Fluturat bishtdredhur					
Papilio machaon	Sëalloëtail	Flutura bajrake	Lastin repak		Rrezikuar
Parnassius apollo	Apolon	Apollo flutura	Apollo	Aneksi IV	Cenuar
Zerynthia polyxena	Southern Festoon	Flutura me ilikë	Uskršnji leptir	Aneksi IV	Cenuar

Speciet (renditur sipas familjes)	Emri në anglisht	Emri në shqip	Emri në serbisht	Direktiva e BE-së	Statusi IUCN
<i>Pieridae – Fluturat Pieride</i>					
Euchloe ausonia	Eastern Dappled Ëhite		Cipkasti belac		Rrezikuar
Pieris brassicae	Large Ëhite	Flutura e lakrës	Veliki kupusar		Cenuar

2.7. Speciet amfibe dhe zvarranike të vërejtura në komunën e Dragashit

Tabela 2-7: Speciet amfibe dhe zvarranike të vërejtura në Dragash, me status të rrezikuar apo cenuar në IUCN ose listuar në anekset II ose IV të Direktivës së Habitave

Speciet (renditur sipas familjes)	Emri në anglisht	Emri në shqip	Emri në serbisht	Direktiva e BE-së	Statusi IUCN
Amphibians					
Bombina variegata	Yellow-bellied toad	Bretkoca barkverdhë	Žutotrbi mukac	Aneksi IV	LC-më së paku brengë
Hyla arborea	Tree frog	Bretkoca e drunjve-gargaliqi	Gatalinka	Aneksi IV	LC-më së paku brengë
Rana dalmatina	Agile frog	Bretkoca e pyllit	Šumska žaba	Aneksi IV	LC-më së paku brengë
Rana graeca	Greek frog	Bretkoca greke	Grcka žaba	Aneksi IV	Nuk ka
Salamandra salamandra	Common Fire Salamander	Salamandri zi e verdhë	Šareni daždevnjak	Aneksi IV	Pak brengë
Reptiles					
Anguis fragilis	Sloë-ëorm	Kokëzogëza	Slepić		
Lacerta agilis	Sand lizard	Hardhuca e shpejt	Siva gušterica	Aneksi IV	
Lacerta muralis	Wall lizard	Hardhuca e mureve	Zidni gušter	Aneksi IV	LC-më së paku brengë
Lacerta viridis	Green lizard	Hardhuca e gjelbër	Zelembac	Aneksi IV	
Natrix natrix	Ėater snake	Gjarpri i barit, bollujca, bollujësa	Belouška	Aneksi IV	CR-rrezik kritik
Vipera ammodytes	Viper snake	Neperka	Poskok	Aneksi II, IV	LC-më së paku brengë