



Programi i Kombeve të Bashkuara për Zhvillim

Konservimi i biodiversitetit dhe menaxhimi i shfrytëzimit të qëndrueshëm të tokës në Dragash



*Empowered lives.
Resilient nations.*

Atlas për zhvillim të qëndrueshëm

**Kornizë pune për një zhvillim gjithëpërfshirës
dhe të balancuar rural për komunën e Dragashit
Kosovë¹**

Vëllimi I: Hyrja dhe Metodologjia

Peter Bank

Florian Bemmerlein-Lux

Ergin Hajredini

Ismail Gagica

Me kontributin nga Prof. Dr. Behxhet Mustafa – Ekolog, Prof. Fadil Millaku-Biolog, Dr. Hallil Ibrahim – Ekolog; Dr. Achim Milbradt – Biolog, Michael Voit- planifikues i zhvillimit rural, Prof. Xhevdet Elezi – shkencëtar i tokës – Agronom, Arneni-kompani vendore konsulente për pyje, OJQ Finches – Vëzhgues të zogjëve, Todd Wassel – specialist për turizëm, Kaltrina Salihu – zyrtare e komunitetit, Bashkim Susuri – gazetar dhe ndihmës i projektit, Bardh Xërxa – Ekolog, Ajhan Hadzija – koordinator për turizëm, dhe nga grupi punues komunal i komunës së Dragashit dhe Deutsche Gesellschaft für Internationale Zusammenarbeit (GIZ) GmbH, Programi për Zhvillim Rural Ekonomik.

Menaxher projekti

Maria Elena Zuniga Barrientos

Dragash, Kosovë

mars 2013

¹ Programi i bashkëpunimit ndërmjet Institucioneve të Kosovës[1] dhe Programit të Kombeve të Bashkuara për Zhvillim - Programi i Kosovës për Plan të Veprimit 2011 – 2015 ([1] Kosova nën Rezolutën 1244 (1999) të Këshillit të Sigurimit të Kombeve të Bashkuara)



Tabela e përmbajtjes

Shkurtesat	3
1. Fjalët udhëzuese	11
2. Hyrje.....	12
3. Koncepti dhe metodologjia	15
3.1. Koncepti	15
3.2. Hapi 1 dhe 2 – Resurset dhe vlerësimi	17
3.3. Hapi 3 – Objektivat e zhvillimit hapësinor	19
3.4. Hapi 4 – Integrimi i objektivave të zhvillimit hapësinor	19
3.5. Koncepti i ndarjes në zona	20
3.6. Përmbledhje	23
4. Komuna e Dragashit.....	25
5. Hartat për Atlasin për Zhvillim të Qëndrueshëm 1 : 30 000.....	26
6. Fjalorthi	28
7. Literatura	29

Lista e tabelave

Table 5-1: Lista e Hartave AZHQ	26
---------------------------------------	----

Lista e figurave

Figura 2-1: Marrëdhëniet në mes të PKZH dhe vlerësimit përkatës strategjik mjedisor dhe udhëzimit të dhënë nga atlasit për zhvillim të qëndrueshëm.....	14
Figura 3-1: Qasja e atlasit për qëndrueshmëri.....	16
Figura 3-2: Objektivat e zhvillimit hapësinor:nga vlerësimi i AZHQ për resurse në Udhëzues AZHQ	18
Figure 3-3: Pema e vendimit për resursin kyç “pylli”	21
Figure 3-4: Fragment i hartës udhëzuese AZHQ për resursin kyç “Pylli”.....	21
Figura 3-5: Fragment i hartës së rezistencës hapësinore	22
Figura 3-6: Fragment i hartës së strukturës funksionale	23



Vëllimi II: Baza

Tabela e përmbajtjes e vëllimit II

1. Hartat bazike
 - 1.1. Pasqyrë e komunës së Dragashit
 - 1.2. Popullsia dhe infrastruktura
 - 1.3. Gjeologjia dhe resurset minerale
 - 1.4. Toka
 - 1.5. Klima
 - 1.6. Resurset e ujit
 - 1.7. Shfrytëzimi real i tokës
 - 1.8. Resurset e biosferës - vegjetacion
 - 1.9. Resurset e biosfersë - fauna
2. Shtojca e Vëllimit II Hartat Bazike
 - 2.1. Ujësjellësi në fshatrat e komunës së Dragashit
 - 2.2. Të dhënat e burimeve të ujit në komunën e Dragashit
 - 2.3. Bashkësitë bimore të Dragashit të listuara në Shtojcën I të Direktivës së BE për Habitata
 - 2.4. Lista e llojeve bimore më të rëndësishme dhe të rrezikuara të komunës së Dragashit
 - 2.5. Llojet e zogjve në Dragash të listuara në Shtojcat e Direktivës së BE për Zogjë
 - 2.6. Llojet e fluturave të vëzhguara në Dragash me status të IUCN të rrezikuar apo të cënueshëm ose të listuara në Shtojcën II ose IV të Direktivës së BE për Habitata
 - 2.7. Llojet e amfibieve dhe të reptilëve të vëzhguar në komunën e Dragashit

Lista e tabelave të vëllimit II

- Tabela 1-1: Lista e hartave bazike
- Tabela 1-1: Popullsia dhe territori i fshatrave të komunës së Dragashit
- Tabela 1-2: Temperatura mesatare sezonale në Dragash
- Tabela 1-3: Të reshurat dhe temperatura mesatare gjatë periudhës së vegjetacionit
- Tabela 1-4: Të reshurat vjetore të shiut në m³ për një ujëndarës
- Tabela 1-5: Zona e regjenerimit të resurseve të ujit për një ujëndarës
- Tabela 1-6: Rrjedhat e ujit për një ujëndarës
- Tabela 1-7: Mesatarja e shkallëve të rrjedhave mujore të lumenjve kryesorë
- Tabela 1-8: Tipet e shfrytëzimit të tokës në komunën e Dragashit në ha dhe në përqindje
- Tabela 12-1: Ujësjellësi nëpër fshatra të komunës së Dragashit
- Tabela 12-2: Burimet e të dhënave të resurseve të ujit
- Tabela 12-3: Bashkësitë bimore të Dragashit të listuara në Shtojcën I të Direktivës së BE për habitata
- Tabela 12-4: Lista e llojeve më të rëndësishme dhe më të rrezikuara të bimëve
- Tabela 12-5: Llojet e zogjve të Dragashit të listuara në Shtojcën e Direktivës së BE për Zogjë
- Tabela 12-6: Llojet e fluturave të vëzhguara në Dragash me status të rrezikuar apo të cënueshëm të IUCN apo të listuara në Shtojcën II ose IV të Direktivës së BE për habitata
- Tabela 12-7: Llojet e amfibieve dhe të reptilëve të vëzhguar në Dragash me status të rrezikuar ose të cënueshëm të IUCN ose të listuara në Shtojcën II ose IV të Direktivës së BE për habitata

Lista e figurave vëllimi II

- Figura 1-1: Klasat e lartësisë mbidetare në territorin e komunës së Dragashit
- Figura 1-2: Klasat e shpateve në komunën e Dragashit
- Figura 1-3: Profili i lartësisë mbidetare të territorit të komunës së Dragashit
- Figura 1-4: Profili i shpateve të territorit të komunës së Dragashit
- Figura 1-5: Pasqyrë e komunës së Dragashit (B1)
- Figura 1-6: Shpërndarja e bizneseve në komunën e Dragashit
- Figura 1-7: Popullsia (B2)



- Figura1-8: Klasat e shkëmbinjve në Dragash
- Figura1-9: Gjeologjia dhe resurset e mineraleve (B3)
- Figura1-10: Klasat e tokës në Dragash
- Figura1-11: Toka (B4)
- Figura1-12: Diagrami i klimës për Dragashin
- Figura1-13: Klima (B5)
- Figura1-14: Ujëndarësit në komunën e Dragashit
- Figura1-15: Shkalla e rrjedhave të lumenjve kryesor në komunën e Dragashit
- Figura1-16: Burimet e ujit në komunën e Dragashit (B6)
- Figura1-17: Krahasimi i shfrytëzimit të tokës në nënpellgjet e komunës së Dragashit
- Figura1-17: Krahasimi i shfrytëzimit të tokës në nënpellgjet e komunës së Dragashit
- Figura1-18: Shfrytëzimi i konsoliduar i tokës në komunën e Dragashit (B7.2)
- Figura1-19: Shfrytëzimi real i tokës në komunën e Dragashit (B7.1)
- Figura1-20: Resurset e biosferës – vegjetacioni (B8)
- Figura1-21: Resurset e biosferës - fauna (B9)

Vëllimi III:

Tabela e përmbajtjes vëllimi III

1. Hartat e vlerësimit
 - 1.1. Vlerësimi i biodiversitetit (A1)
 - 1.1.1. Vlerësimi i vegjetacionit dhe i florës (A1.1)
 - 1.1.2. Vlerësimi i biodiversitetit - fauna
 - 1.2. Zgjerimi i Parkut Kombëtar Sharri (A2)
 - 1.3. Vlerësimi i resurseve të ujit
 - 1.3.1. Rigjenerimi i ujit, kërcënimet dhe kualiteti (A3.1)
 - 1.3.2. Ujësjellësi dhe kërcënimet (A3.2)
 - 1.4. Vlerësimi i rreziqeve natyrore (A4)
 - 1.4.1. Rreziku nga rozioni (A4.1)
 - 1.4.1. Rreziku nga ortekët (A4.2)
 - 1.4.2. Rreziqet nga rrëshqitja e tokës, rënia e gurëve dhe zonat e prira për përmbytje (A4.3)
 - 1.5. Vlerësimi i pyjeve dhe i bujqësisë (A5)
 - 1.5.1. Kushtet e pyjeve (A5.1)
 - 1.5.2. Funkcionet e pyjeve (A5.2)
 - 1.5.3. Kapaciteti produktiv i tokave (A5.3)
 - 1.5.4. Blegtoria dhe përshtatshmëria për të korrat (A5.4)
 - 1.6. Vlerësimi i mbeturinave të ngurta (A6)
 - 1.7. Vlerësimi i trashëgimisë kulturore dhe potencialit turistik (A7)
 - 1.8. Vlerësimi i shëndetësisë, shërbimeve mjekësore dhe mbrojtjes civile (A8)
 - 1.9. Vlerësimi i arsimit (A9)
 - 1.10. Vlerësimi i ekonomisë, infrastrukturës dhe energjisë (A10)
 - 1.10.1. Rrugët dhe transporti (A10.1)
 - 1.10.2. Energjia (A10.2)
 - 1.10.3. Biznesi (A10.3)
2. Shtojca
 - 2.1. Vlerësimi i kualitetit të ujit
 - 2.2. Modeli për rreziqet nga erozioni
 - 2.3. Modeli analiza të rrezikut nga ortekët
 - 2.4. Modeli për rreziqet nga rrëshqitja e tokës
 - 2.5. Kriteret e vlerësimit për funksionet e pyllit
 - 2.6. Përshtatshmëria e tokave dhe rekomandimet për shfrytëzim bujqësor

2.7. Përhapja e konsumit të energjisë elektrike

Lista e tabelave vëllimi III

Tabela1-1: Lista e hartave të vlerësimit

Tabela1-2: Sipërfaqja dhe përqindja e tipeve të habitateve të shënuara në hartë, të cilat janë të mbrojtura sipas Direktivës së BE për habitatet e florës dhe faunës

Tabela1-3: Sipërfaqja dhe përqindja e tipeve të vegjetacionit / të shfrytëzimit të tokës me potencial të lartë për biodiversitet të bimëve

Tabela1-4: Numrat e llojeve të rëndësishme të bimëve

Tabela1-5: Numrat e llojeve të kafshëve të regjistruara brenda Komunës gjatë studimeve 2011/12

Tabela1-6: Zonat e rëndësishme për rigjenerim të ujit

Tabela1-7: Moszbatimi i cilësisë së ujit në rezervoarë

Tabela1-8: Rrugët e ekspozuara ndaj rrezikut të rrëshqitjes së tokës dhe të rënies së gurëve

Tabela1-9: Të hyrat nga vjeljet e pyjeve si në sektorin publik ashtu edhe në sektorin privat

Tabela1-10: Mundësitë e punësimit në rrallim dhe pastrim

Tabela1-11: Klasifikimi i funksioneve të pyjeve

Tabela1-12: Sasia e mbeturinave të grumbulluara në 2008 (tonelata)

Tabela1-13: Matrica e vlerësimit për trashëgiminë kulturore

Tabela1-14: Vendet kryesore të trashëgimisë kulturore në komunën e Dragashit

Tabela1-15: Mostrat për staf dhe deficit për shërbime mjekësore

Tabela1-16: Zona e shërbimeve mjekësore

Tabela1-17: Funkzioni i zonave të urbanizuara në kuptim të konceptit “qendër” sipas infrastrukturës së tyre ekzistuese dhe të nevojave të tyre zhvillimore (funksioni i vendbanimeve)

Tabela1-18: Projektet e rrugëve të propozuara dhe të vlerësuara

Tabela1-19: Numri i bizneseve dhe i punëtorëve të regjistruara sipas fshatrave, Dragash

Tabela2-1: Kualiteti i ujit bazuar në vlerat e indeksit biotik të familjes

Tabela2-2: Vlerësimi fizik i habitateve, tabela për sqarim

Tabela2-3: Vlerësimi i ujit sipas pikave të investiguara

Tabela2-4: Rezultatet e kualitetit të ujit në rezervoare të 35 fshatrave të komunës së Dragashit

Tabela2-5: Rezultatet e analizave kimike të kualitetit të ujit

Tabela2-6: Tipat pedologjik të tokave në komunën e Dragashit bazuar në klasa të pjellorisë dhe të grupeve të përshtatshmërisë për prodhim të bimëve

Tabela2-7: Klasat e përshtatshmërisë dhe të nivelit të shfrytëzimit për kultura të caktuara, bazuar në mënyrën e kultivimit dhe të nivelit të makinerisë

Tabela2-8: Konsumimi maksimal/minimal i energjisë për 2010 në komunën e Dragashit

Lista e figurave vëllimi III

Figura1-1: Vegjetacioni dhe flora (A1.1)

Figura1-2: Fauna (A1.2)

Figura1-3: Kufiri i Parkut Kombëtar “Sharri” sipas Draf Ligjit (Republika e Kosovës 2012)

Figura1-4: Zona brenda dhe jashtë Parkut Kombëtar “Sharri” në komunën e Dragashit

Figura1-5: Struktura pronësore brenda dhe jashtë Parkut Kombëtar “Sharri” në komunën e Dragashit

Figura1-6: Struktura pronësore brenda Parkut Kombëtar “Sharri” në komunën e Dragashit (A2.1)

Figura1-7: Harta topografike – Parku Kombëtar “Sharri” në komunën e Dragashit (A2.2)

Figura1-8: Vlerësimi i rezurseve të ujit - gjenerimi, kërcënimet dhe kualiteti (A3.1)

Figura1-9: Vlerësimi i furnizimit me ujë (A3.2)

Figura1-10: Rreziku nga erozioni i tokës në klasa të lartësive të ndryshme

Figura1-11: Rreziku nga erozioni i tokës brenda zonave kadastrale të komunës së Dragashit

Figura1-12: Vlerësimi i rrezikut nga erozioni (A4.1)

Figura1-13: Zonat me rrezik nga ortekët brenda Komunës

Figura1-14: Zonat e rrezikut nga ortekët brenda largësive 300m nga vendbanimet



- Figura1-15: Vlerësimi i rrezikut nga ortekët (A4.2)
- Figura1-16: Vlerësimi i rrëshqitjes së tokës dhe rreziku i zonave të prira për vërshime (A4.3)
- Figura1-17: Situata pronësore në pyjet e Dragashit (në ha)
- Figura1-18: Klasat e moshave në pyjet e Dragashit (në ha)
- Figura1-19: Kërkesat specifike menaxhuese në pyjet e Dragashit (në ha)
- Figura1-20: Vlerësimi i kushteve të pyjeve (A5.1)
- Figura1-21: Zonat e pyjeve të dedikuara për funksione të ndryshme pyjore (në ha)
- Figura1-22: Vlerësimi i funksioneve të pyjeve (A5.2)
- Figura1-23: Përshtatshmëria e tokave (në ha)
- Figura1-24: Vlerësimi i kapacitetit prodhues të tokave (A5.3)
- Figura1-25: Vlerësimi i blegtorisë dhe përshtatshmëria për korrijet (A5.4)
- Figura1-26: Vlerësimi i mbeturinave të ngurëta (A6)
- Figura1-27: Vlerësimi i trashëgimisë kulturore dhe potenciali turistik (A7)
- Figura1-28: Vlerësimi i shëndetësisë, shërbimeve mjekësore dhe mbrojtjes civile (A8)
- Figura1-29: Vlerësimi i arsimit (A9)
- Figura1-30: Funksionet e vendbanimit
- Figura1-31: Vlerësimi i rrugëve dhe i transportit (A10.1)
- Figura1-32: Vlerësimi i energjisë (A10.2)
- Figura1-33: Bizneset e regjistruara në Dragash sipas sektorëve
- Figura1-34: Vlerësimi i bizneseve (A10.3)
- Figura2-1: Korelacioni ndërmjet vendit të rrëpirtë dhe rrezikut nga ortekët

Vëllimi IV:

Tabela e përmbajtjes vëllimi IV

1. Hartat udhëzuese
 - 1.1. Synimet dhe parimet për zhvillim të qëndrueshëm komunal
 - 1.2. Parimet udhëzuese të zhvillimit për Dragashin
 - 1.3. Pasojat për Planin Zhvillimor Komunal (PZhK)
 - 1.4. Ruajtja e natyrës (G1.1)
 - 1.5. Zonimi i Parkut Kombëtar Sharri në Dragash (G1.2)
 - 1.6. Pylljet (G2.1)
 - 1.7. Bujqësia (G2.2)
 - 1.8. Uji / Kanalizimi (G3)
 - 1.9. Vendbanimet (G4)
 - 1.10. Rrugët dhe trafiku (G5)
 - 1.11. Arsimit (G6)
 - 1.12. Shëndetësia (G7)
 - 1.13. Turizmi (G8)
2. Udhëzimi për Zhvillim të Integruar
 - 2.1. Rezistenca hapësinore ndaj rritjes dhe zhvillimit të vendbanimeve (IG1)
 - 2.2. Struktura funksionale (IG2)
3. Shtojca
 - 3.1. Llojet CORINE të përdorimit të tokës
 - 3.2. Vërejtjet për habitatet preferenciale (a)
 - 3.3. Vërejtje për habitatet jo preferenciale (b6)
 - 3.4. Kategoritë mbrojtëse të Ligjit



Lista e tabelave vëllimi IV

Tabela1-1: Lista e Hartave Udhëzuese

Tabela1-2: % dhe madhësia e fushave të ndryshme të udhëzimit për ruajtjen e natyrës

Tabela1-3: % dhe madhësia e fushave të ndryshme udhëzuese për rehabilitimin dhe zhvillimin e natyrës

Tabela1-4: Kriteri i vendimit për udhëzimin e ruajtjes së natyrës

Tabela1-5: % dhe madhësia e fushave të ndryshme udhëzuese për pyjet

Tabela1-6: Përqindja dhe madhësia e zonave të ndryshme të udhëzimit për bujqësi

Tabela1-7: Projektet e rëndësishme rrugore dhe vlerësimi i tyre

Lista e Figurave vëllimi IV

Figura1-1: Doracak për ruajtjen e natyrës (G1.1)

Figura1-2: Kriteret e vendimeve për zonimin e Parkut Kombëtar Sharri (G1.2)

Figura1-3: Kriteret e vendimit për udhëzimin e zhvillimit të pyjeve

Figura1-4: Udhëzues për pyjet (G2.1)

Figura1-5: Kriteret për vendim për udhëzimin për zhvillim të bujqësisë

Figura1-6: Udhëzues për bujqësi (G2.2)

Figura1-7: Kriteret e vendimit për udhëzim për ujë dhe kanalizim

Figura1-8: Udhëzim për ujë dhe kanalizim (G3)

Figura1-9: Udhëzim për vendbanimet (G4)

Figura1-10: Udhëzim për rrugët dhe trafikun (G5)

Figura1-11: Udhëzim për arsim (G6)

Figura1-12: Udhëzim për shëndetësi (G7)

Figura1-13: Udhëzim për turizëm (G8)

Figura2-1: Kriteret e vendimit për rezistencës e përgjithshme hapësinore

Figura2-2: Udhëzim për rezistencën hapësinore kundër rritjes së vendbanimeve (IG1)

Figura2-3: Kriteret e vendimit për strukturën funksionale

Figura2-4: Udhëzim për strukturën funksionale (IG2)

Vëllimi V:

Tabela e përmbajtjes vëllimi V

1. Të dhëna mbi vëllimin II: Baza
 - 1.1. Të dhënat e vendosura në Excel-dosje
 - 1.2. Harta B2: Popullsia dhe infrastruktura
 - 1.3. Harta B3: Gjeologji
 - 1.4. Harta B4: Tokat
 - 1.5. Harta B5: Klima
 - 1.6. Harta B7: Shfrytëzimi i tokës
 - 1.7. Harta B8: Biodiversiteti Flora dhe Vegjetacioni
 - 1.7.1. Lista e llojeve të pikave shembuj
 - 1.7.2. Lista e përgjithshme e llojeve bimore (radhitje alfabetike)
 - 1.7.3. Lista e bashkësive bimore
 - 1.8. Harta B9: Biodiversiteti i Faunës
 - 1.8.1. Gjitarët e njohur në Dragash
 - 1.8.2. Lista e vertebrorëve (përveç zogjve) të vërejtur në Dragash
 - 1.8.3. Zogjtë e njohur në Dragash
 - 1.8.4. Fluturat e njohura në Dragash
2. Të dhëna për vëllimin III: Vlerësimi
 - 2.1. Pjesë nga "Standardet e Mbikqyrjes së Pyjeve për Republikën e Kosovës"
3. Shtojcat



- 3.1. Lista e ligjeve, rregullave dhe rregulloreve
- 3.2. Tipet e habitatit
- 3.3. Vlerësimi i kualitetit të ujit

Lista e tabelave vëllimi V

Tabela1-1: Lista e dosjeve Excel relevante për Hartat bazike

Tabela1-2: Harta B1: të dhëna mbi popullsinë

Tabela1-3: Harta B1: numri i amvisnive

Tabela1-4: Harta B3: Klasat e shkëmbinjve

Tabela1-5: Harta B4: Klasat e tokave

Tabela1-6: Harta B5: Të dhëna mbi klimën për Dragashin

Tabela1-7: Kodet e shfrytëzimit CORINE të tokës

Tabela1-8: Mostrat e bimëve AM01 - AM15 Dr. A. Milbradt

Tabela1-9: Mostrat e bimëve AM16 – AM30 Dr. A. Milbradt

Tabela1-10: Mostrat e bimëve AM31 – AM44 Dr. A. Milbradt

Tabela1-11: Mostrat e bimëve AM46 – AM60 Dr. A. Milbradt

Tabela1-12: Mostrat e bimëve AM61 – AM75 Dr. A. Milbradt

Tabela1-13: Mostrat e bimëve AM76 – AM90 Dr. A. Milbradt

Tabela1-14: Mostrat e bimëve BX01 – BX15 Prof. Dr. M.Behxhet

Tabela1-15: Mostrat e bimëve BX16 – BX30 Prof. Dr. M.Behxhet

Tabela1-16: Mostrat e bimëve BX31 – BX45 Prof. Dr. M.Behxhet

Tabela1-17: Mostrat e bimëve BX46 – BX60 Prof. Dr. M.Behxhet

Tabela1-18: Mostrat e bimëve BX61 – BX75 Prof. Dr. M.Behxhet

Tabela1-19: Mostrat e bimëve BX76 – BX90 Prof. Dr. M.Behxhet

Tabela1-20: Mostrat e bimëve BX91 – BX100 Prof. Dr. M.Behxhet

Tabela1-21: Mostrat e bimëve FM01 – FM16 Prof. Dr. F. ;Millaku

Tabela1-22: Mostrat e bimëve FM17 – FM32 Prof. Dr. F. ;Millaku

Tabela1-23: Lista e përgjithshme e llojeve bimore

Tabela1-24: Lista e bashkësive bimore

Tabela1-25: Lista e gjitarëve të njohur në Dragash

Tabela1-26: Lista e vertebrorëve (përveç zogjve) të vërejtur në Dragash

Tabela1-27: Lista e zogjve të vërejtur në Dragash

Tabela1-28: Lista e fluturave të vërejtura në Dragash



Shkurtesat

BOD	Kërkesa për oksigjen biologjik
CBD	Konventa bio-diversitetit traktati ndërkombëtare e nënshkruar me 1992
CORINE	Koordinimi i informacioneve në mjedis
CITES	Konventa mbi tretinë ndërkombëtare me specie të rrezikuara të faunës së egër dhe të florës.
CLC	CORINE sipërfaqja e tokës
DMM	Departamenti për mbrojtje të mjedisit
EC	Komisioni Evropian
QERN	Qendra Evropiane për ruajtjen e natyrës
TKE	Traktati i komunitetit të energjisë
VNM	Vlerësimi i ndikimit mjedisor
PVPE	Plani i veprimit të partneritetit evropian
SEK	Strategjia e energjisë për Kosovën 2009 – 2018
BE	Bashkimi Evropian
FFH-Direktiva	EU-Flora-Fauna-Habitat Direktiva (Direktiv 1996/105/EC e këshillit)
FSHMN	Fakulteti i shkencave matematiko-natyrore
KRP	Këshilli për ruajtjen e pyjeve (Standardet e këshillit për administrimin e pyjeve)
PVP	Prodhimi vendor i përgjithshëm
SIGJ	Sistemi informativ gjeografik
OMGJ	Organizmat e modifikuar gjenetikiisht
HC	Hidro-centrali
IHMK	Instituti hidro-meterologjik i Kosovës
KLV	Konservimi i lartë i vlerave të pyjeve - Menaxhimi i pyjeve sipas standardeve të Këshillit për ruajtjen e pyjeve
UNRN	Unioni ndërkombëtar për ruajtjen e natyrës
PVMK	Plani i veprimit mjedisor të Kosovës
KEK	Korporata Energjetike e Kosovës
AKMP	Agjencia e Kosovës për mbrojtjen e mjedisit
APK	Agjencia pyjore e Kosovës
INMP	Instituti i Kosovës për mbrojtjen e natyrës
kW	Kilovat
MBPZHR	Ministria e Bujqësisë, Pylltarisë dhe Zhvillimit Rural
PZHK	Plani për zhvillim komunal
MEF	Ministria e Ekonomisë dhe Financave
MEM	Ministria e Energjisë dhe Minierave
MMPH	Ministria për Mjedis dhe Planifikim Hapësinor
MASHT	Ministria e Arsimit, Shkencave dhe Teknologjisë
MTI	Ministria e Tregtisë dhe Industrisë
MTPT	Ministria e Transportit dhe post-Telekomunikimit
OJQ	Organizata jo-qeveritare



ZMN	Zonë e mbrojtur natyrore
PMQP	Projekti për menaxhimin e qëndrueshëm pyjor
SPVB	Strategjia dhe plani i veprimit për bio-diversitet
ZHQ	Zhvillimi i Qëndrueshëm
AZHQ	Atlasi për Zhvillim të Qëndrueshëm
VSM	Vlerësimi Strategjik Mjedisor
IVHE NPSH	Impianti i vogël i hidro-energjisë Ndërmarrje me Pronësi Shoqërore (ish Sharr Prodhimi / Šarproizvod). Këto ndërmarrje në pronësi shoqërore janë krijuar nga Ligji mbi Ndërmarrjet dhe Ligjit të Punës të Jugosllavisë. Agjencia Kosovare e Mirëbesimit ka autoritetin të administrojë të gjitha ndërmarrjet shoqërore që ishin të regjistruara në Kosovë që nga 31 dhjetor 1988 dhe çdo datë të mëvonshme. Agjencia ka mandat për privatizimin e këtyre ndërmarrjeve përmes procedurave specifike.
USAID	Agjenci e SHBA-së për Zhvillim Ndërkombëtar
BB	Banka Botërore
DKU	Direktiva 2000/60/EC kornizë mbi ujërat

1. Fjalët udhëzuese

Shfrytëzimi i tokës ka një ndikim hapësinor. Shfrytëzimi ndodh në një vend të caktuar, përdor dhe ndikon në pasuritë e këtij lokacioni, dhe mbase edhe të lokacioneve përreth. Varësisht nga shfrytëzimi, ky ndikim mund të ketë efekt më pak apo më shumë të rëndë, dhe ndikim afatgjatë. Shpesh, në raste të erozionit, ky ndikim e bën të pamundur këtë lloj të shfrytëzimit të tokës, dhe ka të ngjarë se lokacioni në fjalë e ka humbur përdorshmërinë e tij edhe për shumë lloje tjera të shfrytëzimit të tokës.

Masat zhvillimore kanë edhe komponentin hapësinor: investimet mund të bëhen në lokacione specifike. Përshtatshmëria e lokacionit luan rol të madh në koston e masës zhvillimore. Krahas kësaj, ka ndikim të madh edhe në koston e shkaktuar nga efektet negative nga përzgjedhja e lokacionit të papërshtatshëm për masën zhvillimore. Shpesh herë iu bie brezave të ri të paguajnë çmimin e gabimeve zhvillimore.

Pasi paratë dhe resurset e përshtatshme të tokës janë rëndom gjëra të rralla, dhe pasi ruajtja e resurseve për brezat e ri është një aspekteve kyçe të zhvillimit të qëndrueshëm, atëherë marrja parasysh e faktorit hapësirë është e domosdoshme.

Atlasi është përgatitur për politikë-bërësit, për planifikuesit dhe vendim-marrësit në Republikën e Kosovës, apo thënë konkretisht, në komunën e Dragashit. Atlasi përmbledh njohuritë shkencore mbi faktorët relevant të ndikimit me një efekt të prekshëm në qëndrueshmërinë e zhvillimit në zonën e planifikuar.

Për ta bërë mjet të dobishëm, atlasi ofron objektiva për një zhvillim ekonomikisht efektiv, zhvillim të drejtë në aspektin shoqëror dhe në përputhje me mjedisin, zhvillim i cili jo vetëm që do të përmirësojë kushtet jetësor të këtij brezi, por edhe do të sigurojë dhe ruajë mundësitë zhvillimore për gjeneratat e reja. Me fjalë tjera, atlasi analizon gjendjen e zhvillimeve aktuale, identifikon zhvillimet e mëtutjeshme potenciale, spikat objektivat zhvillimore dhe identifikon mjetet e përshtatshme zhvillimore. Kjo bëhet për vendet qartë të përkufizuara apo lokacionet ("zonat"). Rrjedhimisht, rezultatet janë të

publikuara si atlas-udhëzues për zhvillim të qëndrueshëm.

Rezultatet nuk do të duhet të përdoren si urdhra të rreptë se çfarë dhe ku të bëhet. Rezultatet më shumë vënë në pah problemet zhvillimore, por edhe potencialet zhvillimore dhe drejtimin e duhur drejt një zhvillimi të qëndrueshëm.

Autorët e këtyre udhëzimeve janë shkencëtarë. Si të tillë, ata janë të vetëdijshëm për rolin e tyre në shoqëri dhe të vetëdijshëm se formulimi i politikave është sferë që i përket nivelit politik. Si shkencëtar, ata ofrojnë njohuritë më të mira, të cilat mund të ndihmojnë në formulimin e politikave, në planifikim dhe vendim-marrje mbi një platformë të shëndoshë, të arsyeshme dhe të qëndrueshme.

Zgjedhja përfundimtare se në cilin drejtim është duke shkuar shoqëria është zgjedhje politike dhe merret nga politikanët dhe nga individët përkatës. Shkencëtarët ofrojnë informatat dhe ekspertizën e domosdoshme për të ndihmuar të bëhet një zgjedhje të tillë.

Andaj, planifikimi dhe bashkërendimi është pikë e mirë nisjeje. Para zbatimit të ndonjë projekti apo të ndonjë masë, së pari qeveria duhet të përcaktojë prioritetet, pra, aty ky veprimi është më së shumti i nevojshëm. Masat e nevojshme duhet të bashkërendohen duke synuar maksimumin e përfitimit të përgjithshëm dhe bashkërendimi i mbështetjes së njëra-tjetrës. Qeveria duhet ta bëjë këtë në lokacionet më të përshtatshme dhe duke pasur parasysh kushtet specifike të vendit. Kjo është detyrë karakteristike për vendin, sepse të hollat harxhohen në vende apo lokacione specifike.

Ky atlas ofron informatat e domosdoshme për planifikim dhe vendim-marrje të qëndrueshme. Tregon se ku e ka vendin qëndrueshmëria.

Maria Elena Zuniga Barientos –

Konservimi i biodiversitetit dhe menaxhimi i shfrytëzimit të qëndrueshëm të tokës në Dragash – Menaxhere e Projektit

Salim Jenuzi, Kryetar i Komunës së Dragashit

2. Hyrje

Dragashi është një regjion malor me sipërfaqe prej 433.7 kilometra katror, i cili shtrihet në jug të Kosovës – Prizren, dhe karakterizohet me shkallë të lartë të varfërisë, migrimit, dhe me relief të bukur, në mes elementesh tjera.

Sfida e parë zhvillimore është pajisja e komunës me instrumente adekuate për të promovuar zhvillimin, bazuar në bisedën mbi biodiversitetin, menaxhimin adekuat të shfrytëzimit të tokës dhe ambient mundësues për komunitetet e saj. Në kuadër të kësaj kornize, Plani për Zhvillim Komunal do të plotësojë një zbrazëtim të rëndësishme institucionale dhe do të ofrojë një kornizë pune për hartimin e strategjive relevante zhvillimore, konkretisht, zhvillimin ekonomik, strategjitë e integruara për mbeturina / ujë dhe rrymë dhe përkufizimi i zonave të mbrojtura.

Një qëllim përfundimtar i projektit është arrijë mbrojtjen e Maleve të Sharrit, të cilat shtrihen në territorin e Dragashit. Pra, një zonë e madhe e cila aktualisht është nën mandatin e Agjencisë së Privatizimit të Kosovës (rreth 22,000ha) ka të ngjarë se do të mbrohet me ligjin të Parkut Kombëtar të Sharrit. Për të shtrirë parkun kombëtar të Sharrit në territorin e Dragashit, kërkohet një studim fizibiliteti. Studimi i fizibilitetit kërkon inputet nga ekspertë dhe studime specifike, disa përkritazi me biodiversitetin, resurset ujoret, pyjet, sektorët ekonomik dhe shoqëror, gjeologjinë dhe gjeomorfologjinë dhe tablonë kulturore, dhe një analizë të gjendjes së mjedisit. Të gjitha këto studime së bashku do të ofrojnë informata për vendim-marrje mbi kategoritë për mbrojtje.

Zhvillimi ka një dimension hapësinor

Bazuar në faktin se dimensionin hapësinor është aspekti kyç gjatë planifikimit të zhvillimit të qëndrueshëm, është futur procedura e Atlasit për Zhvillim të Qëndrueshëm (shkurt AZhQ). Veçoritë e saj janë praktikabiliteti, transparenca dhe arbitrazhi në mes të interesave ekonomik dhe ekologjik që përplasen. Metoda angazhon teknologjinë GIS për të gjeneruar përkrahje të shpejtë për menaxhimin e qëndrueshëm të resurseve.

Arsyeja prapa kësaj qasjeje është se zhvillimi ka një dimension hapësinor, dhe çdo masë zhvillimore shkakton një kosto, jo vetëm për zbatimin e saj, por edhe nëse efektet negative kërkojnë sanim, me fjalë tjera, nëse masa është bërë në ndonjë lokacion të papërshtatshëm. Me qëllim të minimizimit të kostos, të efekteve negative të me qëllim të sigurimit të qëndrueshmërisë, është e domosdoshme të identifikohen lokacionet e përshtatshme për kryerjen e masave zhvillimore.

Kjo qasje ndan detyrë komplekse shumëdimensionale të zhvillimit të qëndrueshëm rural në një varg "fusha kyçe" të zhvillimit, përfshirë biosferën, kultivimin, ujin, shëndetin, etj.

Janë mbledhur të dhëna të vlerësimit gjeo-hapësinor për secilën prej këtyre fushave kyçe. Vlerësimi përfshin të dhëna mbi resurset tokësore si dhe mbi përshtatshmërinë dhe ndjeshmërinë e tokës kundrejt llojeve të ndryshme të shfrytëzimit të tokës.

Duke përdorur teknika të sistemit informativ gjeografik, këto **zona të vlerësimit gjeo-hapësinor** janë të udhëhequra nga një sistem hierarkik i vendimeve dhe të transformuara në **zona udhëzimi**. Këto zona udhëzimi janë ose zona të cilat kanë nevojë për mbrojtje dhe rehabilitim (duke pasur parasysh fushat kyçe) apo zona të cilat kanë potencial për zhvillim.

Në hapin e radhës këto zona udhëzimi të fushave të ndryshme kyçe duhet të harmonizohen, pasi mund të shfaqet konflikt në mes të fushave të ndryshme kyçe.

Atlasi i qëndrueshëm përbëhet nga **hartat bazike** – hartat B (gjeomorfologjia, potenciali i tokës, etj), **harta për vlerësim** – hartat A, dhe **zonat e udhëzimit për fushat kyçe** – hartat G, përfshirë udhëzimin e integruar. Atlasi ofron informatat e domosdoshme për planifikim dhe vendim-marrje të qëndrueshme.



“Ku çka është më së miri të bëhet?” – Pyetje kyçe në zhvillimin komunal

Koncepti i AZhQ është dëshmuar të jetë metodë e shpejtë, e shkurtë dhe transparente për të gjeneruar udhëzime për zhvillim të qëndrueshëm. Përbëhet nga vlerësimi i të gjitha resurseve të rëndësishme i bërë në bazë të kriterit të zhvillimit të qëndrueshëm, përkufizimi i udhëzimit për zhvillim dhe propozimit për mjete të përshtatshme menaxhimi për të përmbushur udhëzimin dhe për të arritur objektivat e zhvillimit të qëndrueshëm. Integrimi i hartave të ndryshme udhëzuese shërben si ndërmjetësues në mes të objektivave në konflikt dhe të rezultateve në një hartë të integruar të zonës zhvillimore. Struktura e zhvillimit të përgjithshëm të zonës së planifikuar është propozuar nga harta për qendra dhe korridore zhvillimore.

Atlasi përmbledh njohuritë shkencore të faktorëve relevant të ndikimit me një ndikim të prekshëm në qëndrueshmërinë e zhvillimit në regjionin e planifikuar. Për ta bërë mjet të dobishëm, ofron objektiva për një zhvillim ekonomikisht efektiv, zhvillim të drejtë në aspektin shoqëror dhe në përputhje me mjedisin, zhvillim i cili jo vetëm që do të përmirësojë kushtet jetësor të këtij brezi, por edhe do të sigurojë dhe ruajë mundësitë zhvillimore për gjeneratat e reja. Me fjalë tjera, atlasi analizon gjendjen e zhvillimeve aktuale, identifikon zhvillimet e mëtutjeshme potenciale, spikat objektivat zhvillimor dhe identifikon mjetet e përshtatshme zhvillimore.

Pyetja kyçe pra në zhvillimin e komunës nuk është “çfarë të bëhet?” por “Ku çka është më së miri të bëhet?” (pra, cilat janë lokacionet dhe vendet optimale për zgjerim urban, ku kanë shkollat nevojë të përmirësohen, ku gjenden eko-sistemet e ndjeshme të cilat kanë nevojë për mbrojtje, ku duhet të përkrahët menaxhimi ekologjik bujqësor?).

Ky atlas shtjellon dimensionin hapësinor të zhvillimit të qëndrueshëm dhe jep përgjigje në çështjet më urgjente zhvillimore.

Atlasi ZHQ– baza për një Vlerësim Strategjik Mjedisor

Vlerësimi Strategjik Mjedisor (shkurt VSM) është një proces i vazhdueshëm dhe i adaptueshëm, i cili ofron një qasje të strukturuar ndaj çështjeve të integruara mjedisore në proceset vendim-marrëse, të cilat mund të jenë të nivelit planifikues komunal, nënregjional apo regjional.

VSM-ja është një proces formal, i cili sistematikisht vlerëson efektet mjedisore të politikave zhvillimore, të planeve, programeve dhe planeve tjera të propozuara zhvillimore. VSM-ja paraqet një qasje pro-aktive efektive në integrimin e çështjeve mjedisore në nivele më të larta strategjike të vendim-marrjes, të cilat janë në përputhje me principet e cekura në Agjendën 21. Qëllimi është të ndihmohet në parandalimin e dëmtimit të mjedisit të shkaktuar nga politikat dhe planet. VSM kërkon një vlerësim me të gjerë dhe më pak të detajuar, kuptohet, në krahasim me një Vlerësim të Ndikimit Mjedisor (VNM). Rrjedhimisht, ky vlerësim ndodh në një fazë më të hershme të përgatitjes së planit të vendim-marrjes

Me pak fjalë, VSM-ja synon të arrijë këto qëllime dhe funksione:

- Identifikimin e implikimeve mjedisore dhe çështjeve të zhvillimit të qëndrueshëm;
- Marrja parasysh e një game të alternativa të mundshme strategjike, përfshirë edhe opsionin më të mirë praktik mjedisor, si dhe të specifikohen masat e duhura zbutëse;
- Të paralajmërojë si për ndikimin qenësor ashtu dhe për efektet kumulative, dhe kështu të përforcoj përgatitjen e ndonjë projekti që bazohet në VNM;
- Potencimi i përmbushjes së objektivave mjedisore dhe të mirëmbajtje kushtet natyrore;
- Të ofrojë një perspektivë të gjerë, me më pak detaje, një vizion dhe një kornizë pune të përgjithshme;
- Të përshkruaj procesin që përmban shumë etapa, gjërat që përkojnë dhe procesin vendim-marrës përsëritës; dhe
- Fokusohet në qëndrueshmërinë dhe burimin e degradimit mjedisor.

Ligji i Kosovës mbi vlerësimin strategjik mjedisor (ligji Nr 03/L-230) në nenin 2 thotë se një raport i VSM është i “obligueshëm për planet dhe programet për zhvillim hapësinor..., i cili ofron një kornizë për projektet zhvillimore në të ardhem..” ku ka të ngjarë se ka efekte substanciale mjedisore. Rrjedhimisht, VSM-të janë obligative për të gjithë PZHk-të. Për më tepër, këshillohet që VSM-ja të kryhet konform legjislacionit të EK-së.

AZHQ ofron një input substancial dhe orientim për PZHk-në dhe për VSM-në përkatëse. Pasi procesi i hartimit të PZHk-së është për së afërmi i lidhur dhe bazohet në prodhimin dhe gjetjet e AZHQ-së, opsionet dhe strategjitë e hartuar në PZHk çdoherë konsiderojnë aspektet mjedisore dhe udhëzimin përgjatë gjithë procesit. Si pasojë, mund të supozohet se të gjitha opsionet dhe strategjitë e inkorporuara në PZHk do të jenë në linjë me kornizën e përcaktuar nga çështjet mjedisore dhe të qëndrueshmërisë.

Si rezultat, procesi për hartimin e një VSM-je koherente do të lehtësohet dukshëm përmes AZHQ (shih poashtu figurën 1).

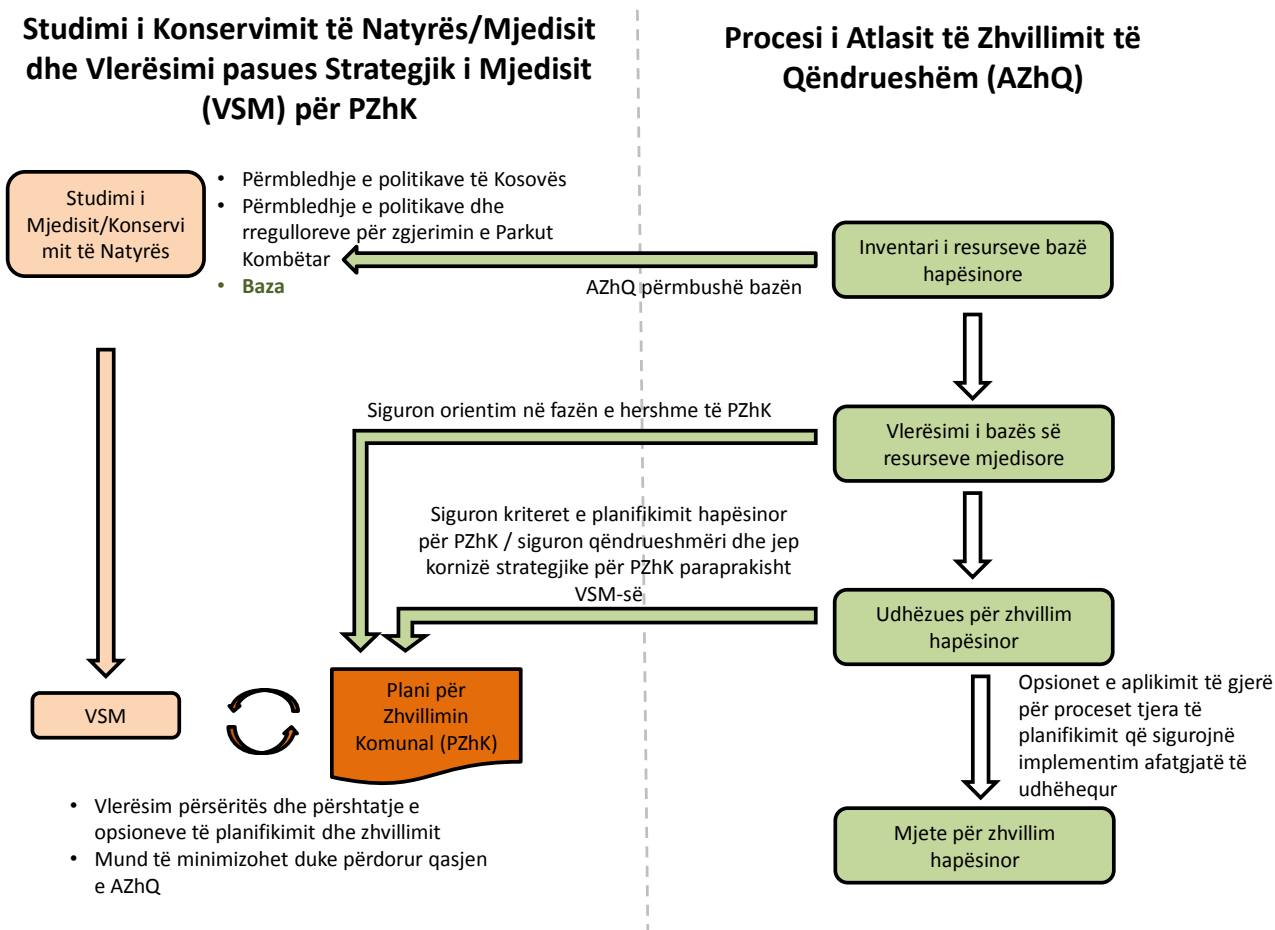


Figura 2-1: Marrëdhëniet në mes të PKZH dhe vlerësimit përkatës strategjik mjedisor dhe udhëzimit të dhënë nga atlas për zhvillim të qëndrueshëm

3. Koncepti dhe metodologjia

3.1. Koncepti²

Dizajni i konceptit bazohet në nevojat e politikë-bërësve, planifikuesve dhe vendim-marrësit e përfshirë për informata.

1. Së pari kanë nevojë për informata mbi statusin aktual të resurseve.
2. Në bazë të veçorive kryesore të vlerësimit të statusit të resurseve, ata mund të formulojnë dhe bashkërendojnë objektivat për zhvillim hapësinor.
3. Për të implementuar përfundimisht objektivat e tilla zhvillimore, ata duhet të identifikojnë mjetet e duhura dhe të tregojnë lokacionin e tyre më të përshtatshëm.

Rrjedhimisht, koncepti përbëhet prej katër hapave:

Hapi 1: Hartimi i informatave bazike, si ato topografike, mbi modelin e terrenit, shfrytëzimit të tokës, gjeologjike, klimatike, të resurseve natyrore, të bio-diversitetit dhe mbi popullatën/infrastrukturën.

Hapi 2: Vlerësimi i resurseve hapësinore në sektorë dhe fusha të ndryshme të zhvillimit të qëndrueshëm. Vlerësimet e tilla ofrojnë informata përfshirë:

- Cilat janë kushtet aktuale të një resurse?
- Cilat problemi dhe kufizime ekzistojnë dhe të cilat vende apo lokacione janë më urgjente?
- Sa të ndjeshme janë resurset karshi ndikimit negative apo me rastin e përdorimit?
- Cilat janë mundësitë zhvillimore akoma në dispozicion dhe ku?

Hapi 3: Udhëzuesi për zhvillim hapësinor, se cilat veprime mund të shprijnë në mënyrë më së shumti efektive dhe më të duhur në qëndrueshmëri të rritur. Objektivat e tilla ofrojnë informata si:

Cilat çështje duhet të adresohen dhe të zgjidhen sa më shpejtë që është e mundur dhe ku?

- Në cilët sektorë dhe ku gjenden problemet, deficitet apo mbi-eksploatimi?
- Cilat resurse duhet të rehabilitohen dhe në cilat lokacione?
- Cilat resurse kanë nevojë për mbrojtje dhe ku?
- Cilat janë vendet më të përshtatshme për zhvillim të mëtutjeshëm?
- Si të zgjidhen më së miri problemet me të cilat ballafaqohet zhvillimi?
- Si të bashkërendohet në mes të sektorëve të ndryshëm dhe kërkesave zhvillimore?

Andaj, objektivat për zhvillim hapësinor jo vetëm që ofrojnë udhëzime për sektorët individual, por edhe tregojnë se si të bashkërendohet ndërveprimi i tyre.

Hapi 4: Udhëzuesi i integruar për zhvillim hapësinor dhe mjetet përmbledh fushat e ndryshme në mënyrë që të ofrohet një udhëzues i qartë dhe i integruar për planifikim hapësinor në një regjion, për të implementuar masat të cilat rezultojnë në qëndrueshmëri të rritur. Mund të përfshijë vende ku aplikimi i disa mjeteve mund të shpie në rezultatet më të mira. Mjetet e tilla mund të përfshijnë programe dhe plane (p.sh. planet për menaxhimin e ujërave, për zhvillimin bujqësor, planet për kompensimin ekologjik apo programet e rryllëzimit dhe parametrat ligjor dhe udhëzuesit).

Figura 1 ilustron lidhjen në mes të vlerësimit të resurseve hapësinor, të objektivave të zhvillimit hapësinor dhe implementimit të atyre objektivave përmes mjeteve të zhvillimit hapësinor.

² Bazuar në: Bemmerlein-Lux F.A. et al.

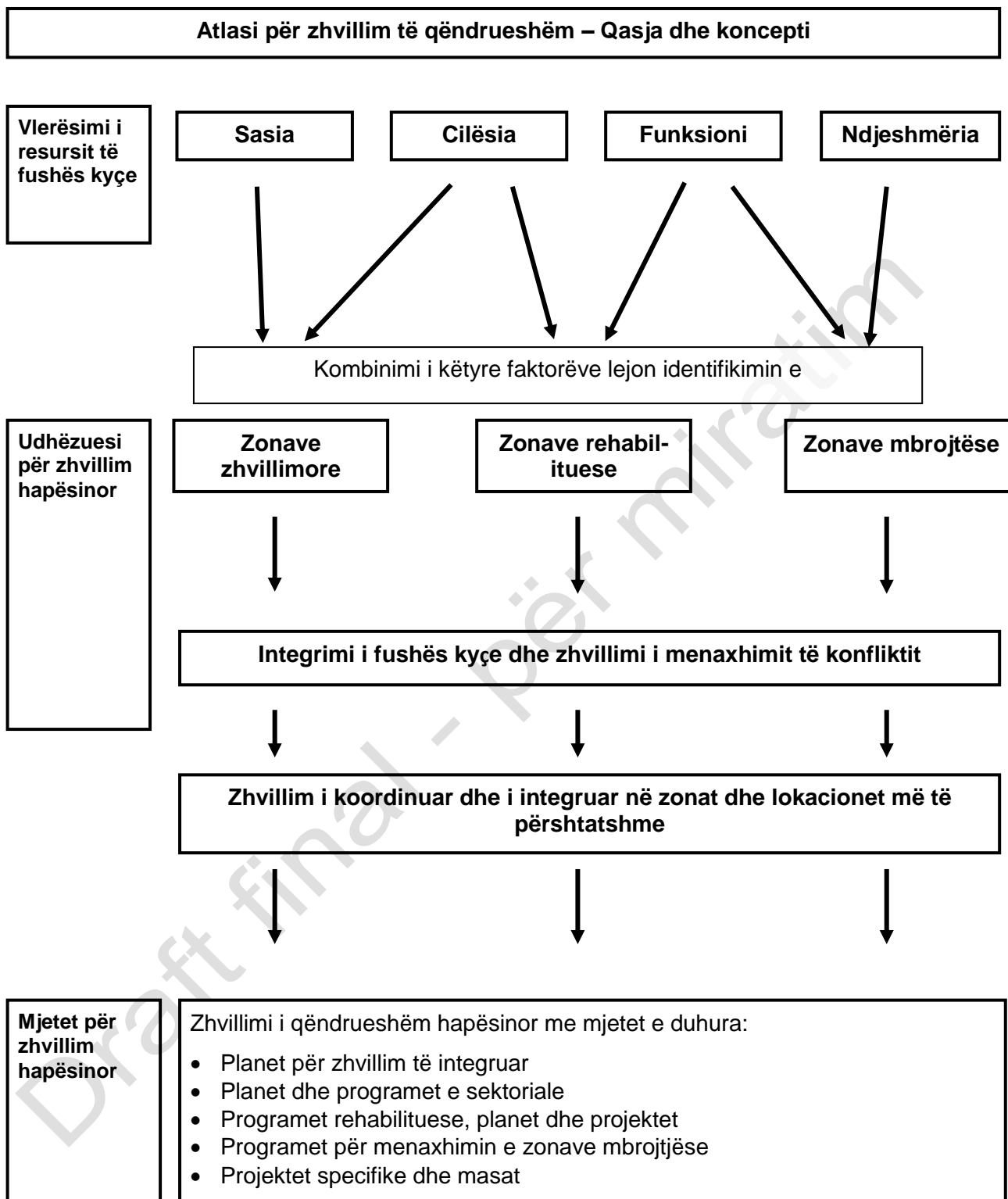


Figura 3-1: Qasja e atlasit për qëndrueshmëri

3.2. Hapi 1 dhe 2 – Resurset dhe vlerësimi

Në pajtim me problemet zhvillimore më relevante dhe prioriteteteve, ne aplikojmë vlerësim të katër dimensioneve të AZHQ, me fjalë tjera, të resurseve natyrore, njerëzore, ekonomike dhe institucionale. Për me tepër, ne i ndajmë këto dimensione të AZHQ-në në fusha kyçe të AZHQ-së, mbi të cilat zhvillohet vlerësimi.

<i>Dimensionet e AZHQ</i>	Resurset natyrore	Resurset ekonomike	Resurset njerëzore	Resurset institucionale
Fusha kyçe e AZHQ	Ekosistemet Uji Dheu	Struktura ekonomike Bujqësia (ushqimi dhe të mbjellat komerciale, kujdesi për kafshë) Pylltaria Turizimi Energjia	Infrastruktura Shëndetësia Arsimi	Administratia Menaxhimi mjedisor

Vlerësimi merr parasysh katër faktorë të ndikimit:

- **Disponibilitetin** apo **sasinë** e resurseve – sa shumë apo sa pak, sa e lehtë apo vështirë është qasja?
- **Cilësia** e resurseve – sa i mirë apo i keq?
- **Funksionet** apo **shërbimet** të cilat resurset i kanë për shoqërinë, natyrën dhe ekonominë – sa shumë janë të nevojshme, për çka dhe ku?
- **Ndjeshmëria** apo **brishtësia** e një resursit ndaj stresit apo ndikimit apo shfrytëzimit joadekuat, i cili mund të ndikojë negativisht në funksionet, sasinë, cilësinë, disponibilitetin: sa të ndjeshme apo sa robuste?

Për çdo resurs merren parasysh shkalla/lokacioni i këtyre katër faktorëve dhe vlerësohen. Vetëm lokacionet e tilla përfundimisht paraqiten si zona, ku secili prej këtyre katër faktorëve është tepër relevant për zhvillimin. Ky vlerësim i relevancës së planifikimit dhe të menaxhimit paraqet bazën e formulimit të mirëfilltë të objektivave të zhvillimit të qëndrueshëm.

Me pak fjalë, hapi i parë ofron informata relevante për secilën fushë kyçe të AZHQ-së, potencon problemet dhe vë në pah mundësitë zhvillimore dhe lokacionin e tyre.

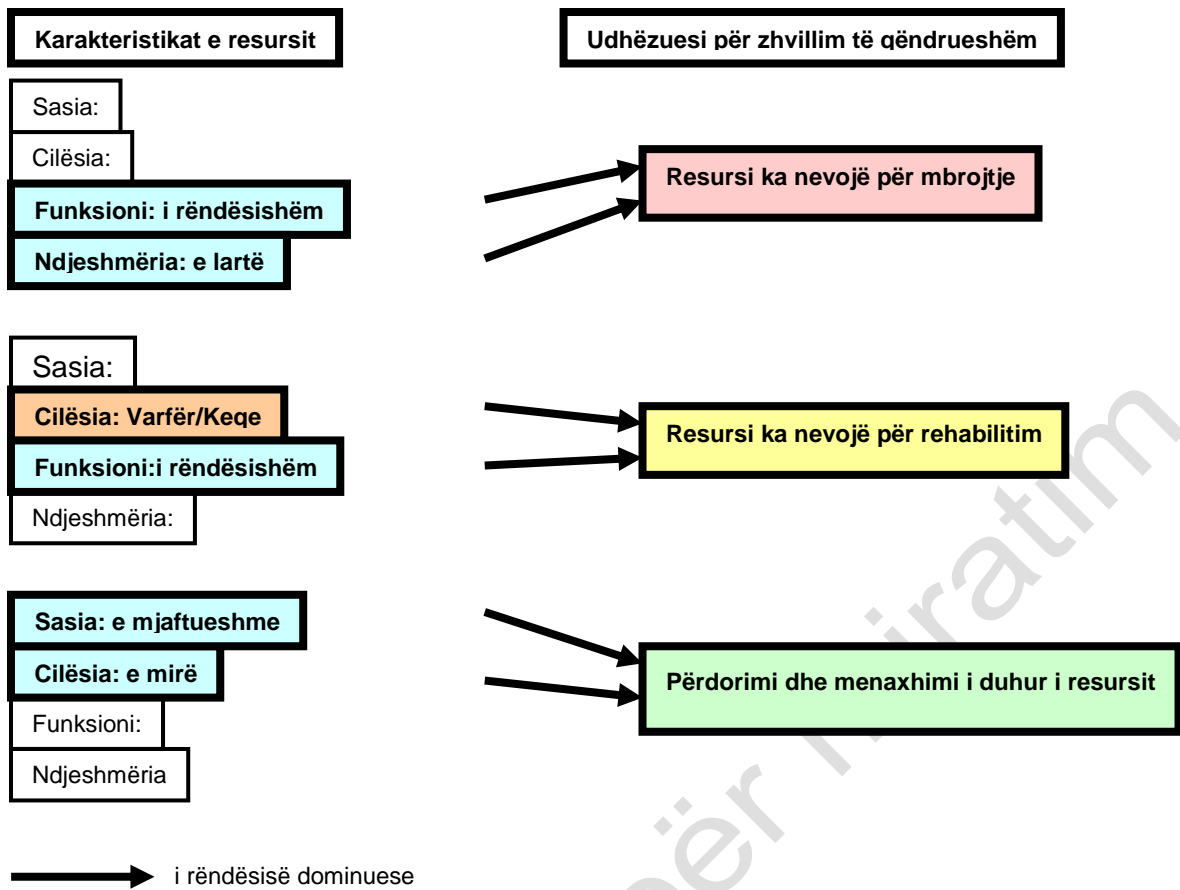


Figura 3-2: Objektivat e zhvillimit hapësinor: nga vlerësimi i AZHQ për resurse në Udhëzues AZHQ

3.3. Hapi 3 – Objektivat e zhvillimit hapësinor

Objektivi më i duhuri zhvillimor varet nga kombinimi i këtyre katër faktorëve në një situatë të caktuar dhe në një lokacion të caktuar. Në përgjithësi, kemi tri objektiva të ndryshëm të zhvillimit të qëndrueshëm:

1. Resurset me **funksione të rëndësishme mirëpo aktualisht të cilësisë së varfër/dobët** (të ndotura, të degraduara, të pamjaftueshme, etj) kanë nevojë të **rehabilitimit/avancimit**. Kjo mund të vlejë për tokën e cila ka pësuar erozion, ujërat e ndotur, lidhjet e këqija rrugore, apo shkollat me pajisje të dobëta. Me shtytjen e zhvillimit synohet restaurimi i resurseve, në mënyrë që ato t'i shërbejnë optimalisht shoqërisë, natyrës dhe/ose ekonomisë;
2. Resurset të cilat janë **shumë të ndjeshme dhe të rëndësishme së lartë** për natyrën dhe shoqërinë kanë nevojë për **mbrojtje**. Kjo duhet të bërë për të siguruar se janë në dispozicion për brezin aktuale dhe për brezat e ardhshëm;
3. Resurset **në sasi të madhe dhe me cilësi të mirë** duhet të **zhvillohen** për t'u shfrytëzuar në mënyrë të qëndrueshme. Mbi-shfrytëzimi duhet të evitohet, pragu i ndjeshmërisë nuk duhet të kalohet dhe shfrytëzimi duhet të bëhet në të mirën e shoqërisë. Shfrytëzimi i qëndrueshëm poashtu përfshin edhe koordinimin e konflikteve. Konfliktet e tilla mund të shfaqen nëse kërkesat e ndryshme për një resurs janë në konflikt me njëra-tjetrën. Në raste të tilla duhet të gjendet një kompromis i drejtë dhe i arsyeshëm.

Është e qartë se udhëzimet duhet vlerësuar: ato kërkojnë deklarata normative apo gjyquese se a janë të mira apo të këqija, relevante apo më pak relevante, dhe tjera të ngjashme. Për çdo resurs duhet të përkufizohet sasia e mjaftueshme, cilësia e mire, funksioni i rëndësishëm apo ndjeshmëria e caktuar. Kjo arrihet përmes krahasimit kundrejt standardeve, kundrejt objektivave kuantitativ zhvillimor, etj. Për çdo fushë kyçe të AZHQ-së është hartuar një qasje vlerësuese në formë të një **peme vendimi**. Këto procedura vlerësuese reflektojnë politikat dhe objektivat e nënvizuara të Zhvillimit të Qëndrueshëm, synimet kombëtare dhe provinciale si dhe njohuritë shkencore.

3.4. Hapi 4 – Integrimi i objektivave të zhvillimit hapësinor

Në këtë hap të fundit përkufizohen rekomandimet efikase duke pasur parasysh rezultatet e hapit 3. Integrimi i objektivave të zhvillimit hapësinor të fushave të ndryshme zhvillimore kërkon vendimin mbi prioritetet. Në radhën e këtyre prioritetëve janë planifikimet gjithështrirëse kombëtare apo regjionale, janë qëllimet zhvillimore të komunës dhe vendimi politik nga administrata përgjegjëse dhe nga komunitetet. Mirëpo, kufizimet teknike luajnë një rol të rëndësishëm. Dy shembuj shpjegojnë këtë pikë: 1) vendet me tendencë erozioni nuk janë të përshtatshme për shfrytëzimin e tillë të tokës që favorizon erozionet, edhe nëse ka vullnet politik. 2) Dheu me përmbajtje të shkëlqyeshme për bujqësi është poashtu i shkëlqyeshëm edhe për pyje, mirëpo prioritet mund t'i jepet sektorit të bujqësisë.

Hartat e integruara janë një pjesë e rëndësishme e Vlerësimit Strategjik Mjedisor i cili udhëzon Planit e Komunës për Zhvillim, duke sugjeruar rezistence hapësinor të zonave të zonave të ndryshme dhe duke mbështetur përcaktimin e prioritetëve për një zhvillim të qëndrueshëm.

3.5. Koncepti i ndarjes në zona

Prezantimi i rezultateve të këtij atlasi bazohen në konceptin e ndarjes në zona, një qasje e cila është krijuar për qëllime të menaxhimit të shfrytëzimit të tokës. I referohet nën-ndarjes së një vendi të planifikuar në nën-vende diskret të një funksioni të caktuar (“zonat”). Zonat tipike janë zonat mbrojtëse (për shembull, zonat e rezervave natyrore apo zona mbrojtëse të ujit) apo zona për zhvillim (p.sh. zona për zgjerim urban apo zhvillim industrial, apo zona për rryllëzim).

Qëllimi i ndarjes në zona është rregullimi i shfrytëzimit të tokës në një zonë në mënyrë të tillë që të sigurohet funksioni i zonës. Rregulloret e shfrytëzimit të tokës rëndom përfshijnë:

- Dispozita se disa shfrytëzime të caktuara duhet patjetër të bëhen (p.sh. mbjellja e pemëve në zonat e ndara si tokë pyjore),
- Leje për shfrytëzime të caktuara të cilat mund të ndodhin (një rrugë mund të ndërtohen në zonat e ndara si tokë pyjore), si dhe
- Ndalesa për shfrytëzimet tjera të cilat nuk lejohen të bëhen (rëndom, zhvillimi industrial nuk lejohet në zonat e ndara si tokë pyjore).

Shënjimi i kufijve të zonës mund të bazohet në kufijtë administrativ apo në karakteristikat natyrore hapësinore (p.sh. ndarjet me ujë) apo në kombinim të dyjave. P.sh. potenciali i rryllëzimit mund të përkufizohet përmes një regjimi specifik klimatik dhe me përmbajtje të caktuar të dheut në kuadër të një njësie administrative, p.sh. një qarku. Për të qenë efektive, rregulloret e shfrytëzimit të tokës duhet të respektohet pavarësisht pronësisë.

Rezultatet e atlasit janë të prezantuara si një varg hartash tematike:

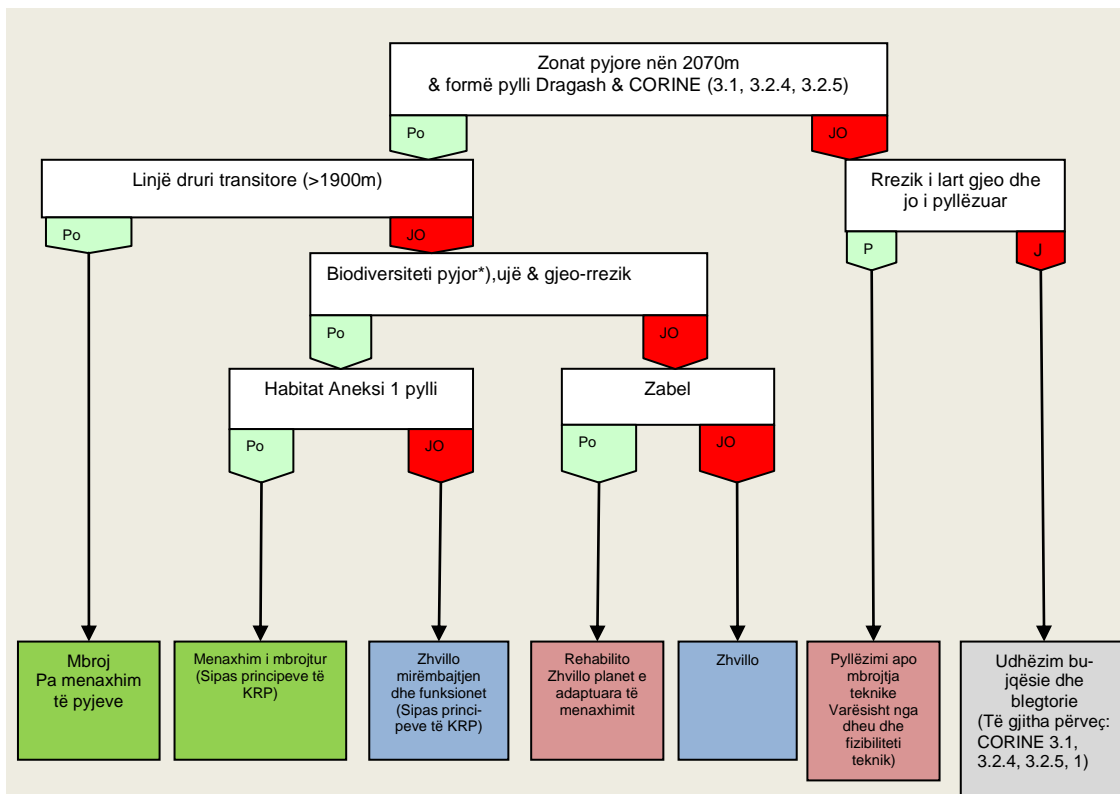
Hartat B për hapin 1 (hartimi i të dhënave bazike): të gjitha informatat e kërkuara vendosen në hartat tematike. Informatat bazike topografike dhe ato tematike përdoren për vlerësimin e resursit në Hapin 2.

Hartat A për hapin 2 (vlerësimi i resursit): Zonat me deficit dhe potencial zhvillimor, përfshirë edhe problemet e zonave (ndotja, degradimi), zonat e resurseve potenciale apo me resurse me ndjeshmëri të lartë. Në i përmbledhim ato si **zona të vlerësimit të resursit**. Ato janë të vendosura për hartë individualisht për çdo fushë kyçe të AZHQ.

Harta G për hapin 3 (objektivat zhvillimor): Zonat të cilat shpalosin objektivat më të duhura zhvillimore. Kriteret transparente të vendim-marrjes dhe logjikisht të strukturuar përdoren për të përmbyllur objektivat zhvillimore. (**Figura 3-3** jep një shembull të “Pemës së Vendimit” për të nxjerrë zonat e ndryshme). **Zonat e objektivave zhvillimore** përbëhen nga:

- **Zonat e rehabilitimit:** tregojnë zonat të cilat kanë nevojë të përmirësimit/avancimit të menjëhershëm. Kjo ngase statusi i saj aktual pengon procesin zhvillimor. Në këto rehabilitimi është çështje dominante zhvillimore.
- **Zonat për mbrojtje:** tregojnë zonat të cilat kanë nevojë për prezervim apo mbrojtje në mënyrë që të sigurohet funksioni i saj për gjeneratën e tanishme dhe brezave që do vijjnë. Në këto zona mbrojtja është çështje dominante dhe shfrytëzimet tjera në këto zona duhet të harmonizohen me këtë objektiv. Ju lutem keni parasysh se “mbrojtja” nuk nënkuptohet në kuptimin ligjor, por si kategori planifikimi.
- **Zonat për zhvillim:** tregojnë zonat të cilat kanë potencial për zhvillim të qëndrueshëm. Pas një balancimi të kujdesshëm në mes të konflikteve të mundshme të kërkesave të fushave të ndryshme kyçe të AZHQ, identifikohet lloji më i mirë i zhvillimit.

Figura 3-3: Pema e vendimit për resursin kyç “pyllin”.



(*) – duke marr parasysh vetëm direktivave e habitatit – Shtojca 1 ngel pa pyje zabel

Shpjegim - CORINE

- 1 Sipërfaqe artificiale
- 3.1 Pyje
- 3.2.4 Tokë pyjore/shkurre transitore
- 3.2.5 Tokëpyjore/shkurre transitore

Figura 3-4: Fragment i hartës udhëzuese AZHQ për resursin kyç “Pyllin”



Hartat IG për hapin 4 (Hartat e integruara të udhëzimit)

Pas balancimit të konfliktit, këto rezultate janë të integruara në **hartat e integruara të udhëzimit**. Kjo e fundit përfshijnë:

- a) **Rezistencën** e përgjithshme **hapësinore**, të definuar me rezistencë hapësinor shumë të lartë, të lartë, të mesme dhe të ulët. Rezistenca tregon shumë e pjerrtësisë, ashpërsinë e rreziqeve natyrore, bio-diversitetin, shfrytëzimet e veçanta të tokës, funksionet pyjore, begatinë e dheut dhe mbrojtjen e zonave natyrore (Parku Kombëtar). Sa më e madhe të jetë rezistenca, aq më shumë konflikte mbi shfrytëzimin e tokës ekzistojnë, të cilat duhet të merren parasysh në planifikimin e infrastrukturës, vendbanimeve dhe shfrytëzime tjera produktive.

dhe

- b) **Struktura funksionale** në formë të qendrave dhe korridoreve zhvillimore.

Korridoret zhvillimore dhe qendrat zhvillimore janë mjete të mëdha për të siguruar një zhvillim mirë të strukturuar dhe të përqendruar të regjionit të planifikuar në një mënyrë të balancuar. Evitohet shtrirja urbane dhe shfrytëzohen efektet e aglomerimit.

Qendrat zhvillimore janë qendrat ku zhvillimi urban (zhvillimi industrial dhe komercial; infrastruktura shoqërore dhe administrative) duhet të përqendrohet. Ato ofrojnë shërbime për vendet rurale dhe për fshatrat përreth, përfshirë shërbime administrative, shëndetësore, tregje dhe shërbime arsimore dhe kulturore. Vendet rurale përreth duhet të kenë qasje të lehtë në këto qendra. Qendrat zhvillimore kanë një hierarki të dallueshme nga qendrat kombëtare dhe provinciale në qendrat e qarkut dhe në fund qendrat rurale zhvillimore.

Qendrat zhvillimore janë të lidhura me **korridoret** zhvillimore. Zhvillimi në të ardhmen dhe investimet në infrastrukturë duhet poashtu të përqendrohen buzë këtyre korridoreve. Rripat e gjelbër dhe zonat sigurojnë integrimin mjedisor të vendbanimeve me një funksion për rekreacion lokal, sigurojnë bufer zonat klimatike lokale dhe korridore relevante ekologjike për mirëmbajtjen dhe mbrojtjen e bio-diversitetit.

Figura 3-5: Fragment i hartës së rezistencës hapësinore

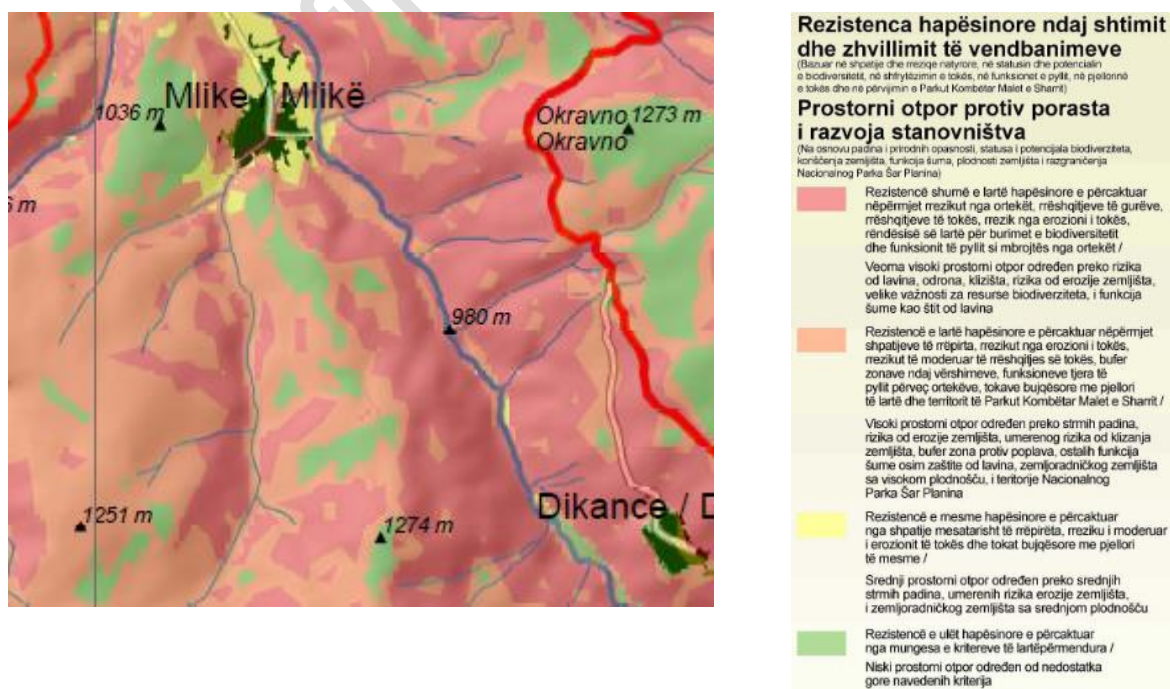
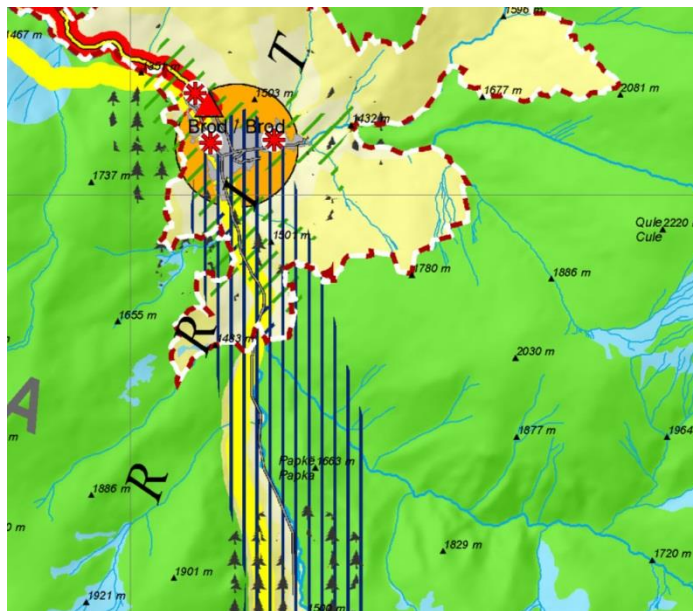


Figure 3-6: Fragment i hartës së strukturës funksionale



3.6. Përmbledhje

Rezultatet e AZHQ-së janë një varg hartash tematike të zonës, përfshirë:

- **Hartat bazë:** për orientim dhe referim, atlasi poashtu përmban harta të rëndësishme bazë të cilat janë informata mbi tokën, klimën, informata gjeologjike, etj.
- **Hartat vlerësuese** tregojnë zonat me probleme (ndotjet, degradimin), zonat me potencial

të resurseve, apo zonat e resurseve me ndjeshmëri të lartë. Ne i përmbledhim ato si zona të vlerësimit të resurseve.

- **Hartat udhëzuese** shpalosin zonat të cilat tregojnë objektivat më të duhur zhvillimor, si mbrojtja, rehabilitimi dhe zhvillimi. Ne i përmbledhim ato si zona udhëzues.
- **Hartat e integruara udhëzuese:** Ka të ngjarë se vendosja e hartave udhëzuese në krye do të vë në pah vende ku zona të ndryshme japin udhëzime konfliktuoze. **Harta e rezistencës hapësinore** jep informata për PZHK se në cilat zona mund të priten konflikte në mes të shfrytëzimeve të ndryshme të tokës. **Harta e strukturës hapësinore** sugjeron një zhvillim të strukturuar komunal, dhe merr parasysh potencialin dhe kufizimet e komunës.

Draft final - për miratim

4. Komuna e Dragashit

Dragashi është komuna më jugore në Kosovë, që kufizohet me IRJ të Maqedonisë në lindje dhe në jug dhe me Shqipërinë në perëndim. Koordinatat e komunës janë 41° 50' 58" - 42° 09' 03" në gjerësinë veriore dhe 20° 35' 39" - 20° 48' 26" në gjatësi. Në very, Dragashi kufizohet me komunën e Prizrenit që është qendra e rajonit të jugut të Kosovës. Qyteti i Dragashit është 37 km larg nga qyteti i Prizrenit.

Komuna mbulon një zonë prej 433,7km², përafërsisht 4% të tërë territorit të Kosovës dhe është komuna e tetë më e madhja nga 30 komunat e Kosovës. Komuna e Dragashit/Dragaš përbën 35 vendbanime me qytetin e vogël të Dragashit si qendra e komunës. Në anët e saja jugore dhe lindore komuna kufizohet nga malet e larta të Sharrit, që shtrihen në FYROM dhe Shqipëri. Ky varg i maleve zgjatet në verilindje-jugperëndim për afërsisht 70km në gjatësi dhe 30 km në gjerësi, me një zonë sipërfaqësore gjithsejt prej afërsisht 1600km². 900km² (56.25%) e kësaj zone shtrihet në FYROM, me 690 km² (43.12%) në Kosovë dhe 10 km² (0.63%) në Shqipëri. Një karakteristikë e veçantë e Dragashit janë fushat e gjera të kullosave që kanë bërë këtë zonë të përshtatshme për fermë të bagëtive, bujqësi dhe produkte bujqësore.

Vargmalet e Sharrit në Kosovë ndahen në tre rajone që përbëjnë zonat dimërore dhe zonat turistike të Lubotenit/Brezovicë, zonën qendrore të Prizrenit, dhe pjesën e Dragashit që përbën Gorën dhe Opojën. 18.5% e këtij vargmali është mbi 2000m lartësi mbidetare. Mali më i lartë i tërë zonës së Sharrit është mali Korab (2764m), ndërsa maja më e lartë është Maja e Titos deri në 2747m. Në Dragash majat më të rëndësishme janë: Koritnik në veriperëndim në kufi me Shqipërinë (2262m), Kodra e Karanikolles në verilindje (2409m), Maje në lindje (2493m), Kryet e Kagit në veri të Brod (2207m), Vraca e Madhe në juglindje (2536m, pika më e lartë) dhe Kësula e Priftit në jug-perëndim (2075m). Në aspektin topografik Dragashi mund të ndahet në nën-pellgjet lumore të veta kryesore: me lumin Restelicë, lumin Pllavë (në rajonin e Opojës, përfshirë pjesët lindore të zonës malore të Sharrit në Dragash), dhe Lepencin (në pjesën jugore të komunës). Sistemi i katërt shtrihet rreth Breznes, ku zona vazhdon të rrjedhë nëpërmjet një strukture karstike nëntokësore në zonën e Prizrenit. Dy nga këto rrjedha kryesore të ujit i takojnë në pjesën më të madhe pellgut të lumit Drini i Bardhë duke kaluar nëpër Shqipëri dhe në detin Adriatik: lumi Pllavë me degët e veta në veri, dhe lumi Restelicë që rrjedh në lumin Pllavë. E treta rrjedhë kryesore e ujit – pellgu i lumit Lepenc – shtrihet në jug dhe rrjedh kryesisht nëpër IRJ të Maqedonisë në detin Egje.

Megjithatë, territori më shpesh identifikohet në atë mënyrë që përbën dy zona, atë të Opojës në veri dhe të Gorës në jug. Gjeografia kodrinoro-malore ka ndikuar në zhvillimin e vogël, të përqëndruar të vendbanimeve rurale fshatare përgjatë tre luginave kryesore, por gjithashtu kjo është arsye e izolimit të komunës dhe infrastrukturës së tanishme dhe problemeve tjera. Sipas profilit të pjerrtësisë, 55% e territorit është i cilësuar si i rrëpirët ose shumë i rrëpirët, dhe gjegjësisht ofron qasje të limituar ose aspak qasje për makinat. Kjo kufizon mundësitë për bujqësi si dhe për zgjerimin e rrugëve dhe vendbanimeve.

Lartësia e komunës ndryshon ndërmjet 750 dhe 2550 m mbi nivelin e detit, me mesataren që shtrihet në 1620 m. Pjesa më e madhe e territorit - 40.3% – klasifikohet si "Mal i lartë" me një lartësi ndërmjet 1450m dhe 2050m. Vargu i malit në veri të komunës arrin lartësinë ndërmjet 1100 m dhe 2200 m. 30.4% të zonës shtrihet në rajonin malor (1050 – 1350 m mbi nivelin e detit), me 20.3% të gjithë zonës që janë dukshëm më të larta dhe shtrihen në lartësi nga 2050 deri në 2550 m, nivel në të cilin drunjtë nuk rriten (kufiri i rritjes së druve). Vetëm 6% e territorit është nën-malor (2600 ha në lartësi 750 – 1050 m lartësi mbidetare), e vendosur në veri rreth luginës së Pllavës, dhe pjesët më të ulta të luginave të Brodit dhe lumit Restelicë. Kjo tregon që komuna në përgjithësi ka lartësi të lartë dhe posaçërisht lartësi malore kur krahasohet me lartësinë mesatare të tërë Kosovës që është 800 m lartësi mbidetare. Komuna fqinje e Prizrenit ka lartësinë mesatare mbidetare 400 – 500 m.

³ Territori i Dragashit pas rregullimit të kufijve në vitin 2012.

5. Hartat për Atlasin për Zhvillim të Qëndrueshëm 1 : 30 000

Table 5-1: Lista e Hartave AZhQ

B	Hartat themelore
	Përmbledhje për komunën e Dragashit
B1	<ul style="list-style-type: none"> B1.1 Përmbledhja e komunës B1.2 Harta topografike e komunës
B2	Popullata dhe vendbanimet
B3	Gjeologjia dhe burimet minerale
B4	Toka
B5	Kilma
B6	Burimet e ujit
	Përdorimi i vërtetë i tokës
B7	<ul style="list-style-type: none"> B7.1 Përdorimi i vërtetë i tokës B7.2 Përdorimi i veçantë i tokës
B8	Burimet e biosferës – vegjetacioni
B9	Burimet e biosferës – fauna
A	Hartat e vlerësimit
A1	Vlerësimi dhe biodiversiteti <ul style="list-style-type: none"> A1.1 Vlerësimi i biodiversitetit – vegjetacioni dhe flora A1.2 Vlerësimi i biodiversitetit - fauna
A2	Zgjerimi i Parkut Kombëtar “Sharri” <ul style="list-style-type: none"> A2.1 Parku Kombëtar “Sharri” – struktura e pronësisë A2.2 Parku Kombëtar “Sharri” – harta topografike
A3	Vlerësimi i burimeve të ujit – regjenerimi, kërcënimet dhe kualiteti
A4	Vlerësimi i rreziqeve natyrore <ul style="list-style-type: none"> A4.1 Vlerësimi i rreziqeve natyrore – rreziku i erozionit A4.2 Vlerësimi i rreziqeve natyrore – rreziku nga ortekët A4.3 Vlerësimi i rreziqeve natyrore – rrëshqitja e dheut dhe zonat e prirura për vërshime
A5	Vlerësimi i bujqësisë dhe pyjeve <ul style="list-style-type: none"> A5.1 Vlerësimi i bujqësisë dhe pyjeve - gjendja e pyjeve A5.2 Vlerësimi i bujqësisë dhe pyjeve – funksionet e pyjeve A5.3 Vlerësimi i bujqësisë dhe pyjeve – kapaciteti produktiv i tokës A5.4 Vlerësimi i bujqësisë dhe pyjeve – bagëtitë dhe përshtatshmëria për të lashta
A6	Vlerësimi për mbeturinat e ngurta
A7	Vlerësimi i trashëgimisë kulturore dhe potenciali turistik
A8	Vlerësimi i shëndetësisë, shërbimeve mjekësore dhe mbrojtjes civile
A9	Vlerësimi i arsimit
A10	Vlerësimi i ekonomisë, infrastrukturës dhe energjisë <ul style="list-style-type: none"> A10.1 Vlerësimi i ekonomisë, infrastrukturës dhe energjisë – rrugëve dhe transportit

- A10.2 Vlerësimi i ekonomisë, infrasktrukturës dhe energjisë – energjia
- A10.3 Vlerësimi i ekonomisë, infrasktrukturës dhe energjisë – bizneset

G Hartat udhëzuese

Hartat udhëzuese që i referohen burimeve natyrore – parakushtet për PZhK

- G1-1 Konservimi i natyrës**
- G1-2 Zonimi i Parkut Kombëtar Sharri**
- G2-1 Pyjet**
- G2-2 Bujqësia**
- G3 Uji dhe kanalizimi**

Pjesët e hartave udhëzuese për PZhK – pjesa integrale e PZhK

- G4 Vendbanimet**
- G5 Rrugët dhe trafiku**
- G6 Arsimi**
- G7 Shëndetësia**
- G8 Turizmi**

IG Hartat e integruara udhëzuese

- IG1 Rezistenca hapësinore**
- IG2 Struktura funksionale**

6. Fjalorthi

Biodiversiteti	Shumëllojshmëria e organizmave të gjallë që përfshijnë shumëllojshmërinë brenda specieve dhe ndërmjet specieve të ndryshme, shumëllojshmërinë gjenetike dhe shumëllojshmërinë e ekosistemeve.
CORINE Projekti për Sipërfaqen Tokësore (CLC)	CORINE qëndron për “Koordinimi i Informatave për Mjedisin” - DhST(CLC). Është një projekt pan-europian për të siguruar të dhëna të krahasueshme të caktuara për sipërfaqen tokësore për Europë.
Zonat zhvillimore	Zonat e zhvillimit të koordinuar: identifikimi i zhvillimit dhe përdorimit më të mirë pas balancimit të kujdesshëm ndërmjet kërkesave nga dhe konfliktet e mundshme ndërmjet sektorëve të ndryshëm dhe fushave kyçe.
NATURA 2000	Rrjeti i zonave të rëndësishme ekologjike të Bashkësisë Europiane të themeluara me Udhëzimin e Habitaveve (1992) dhe Direktiva e Zogjëve (1979)
Udhëzimi i Habitaveve (dhe Shtojca e)	Është një shprehje e shkurtuar për Udhëzimin e BE-së për Habitatet e Florës-Faunës (Udhëzimi i Këshillit 1996/105/EC) (gjithashtu quhet Udhëzimi HFF)
Korridori ekologjik	Komponenta ekologjike ose lidhja e disa komponenteve që lejojnë lëvizjen e lirë të organizmave nga një vend në tjetrin dhe janë pjesë përbërëse e rrjetit ekologjik.
Zonat e Mbrojtura	Zonat ku fushat kyçe (burimet) të ZhQ është e nevojshme të prezervohen ose mbrohen me qëllim që të sigurohet dispozicioni dhe funksioni i tyre për gjeneratat e tanishme dhe të ardhshme. Në këto zona të mbrojtura është çështja thelbësore e zhvillimit dhe përdorimit tjera në zonat e tilla duhet të harmonizohen me këtë objektivë.
Zonat e rehabilitimit	Zonat ku fushat kyçe (burimet) të ZhQ është e nevojshme të kanë përmirësim/ ngritje/ rritje të menjëhershme. Rasti mund të jetë i këtillë sepse statusi i tyre i tanishëm pengon procesin e zhvillimit. Në këto zona të rehabilitimit ekziston çështja thelbësore e zhvillimit.
ZVM	Zona e Veçantë e Mbrojtur (zonë e shpallur në përputhje me udhëzimet e BE-së për zogjët e egra, territoret më të përshtatshme në numër dhe madhësi për mbrojtjen e specieve të listuara në Shtojcën I dhe për speciet migruese që rregullisht paraqiten)
ZVK	Zona e Veçantë e Konzervimit (një vend i rëndësishëm së komunitetit i deklaruar nëpërmjet masave ligjore administrative, dhe/ose akt kontraktues kur masat e konzervimit të domosdoshëm zbatohen për të mirëmbajtur ose kthyer konservimin e habitaveve të natyrës dhe/ose popullatën e specieve për të cilat zona është shpallur të ketë status të favorshëm).

7. Literatura

- Master Plani për Bujqësi për Kosovë 2007 – 2013, www.ampkosovo.com/ - 4k
- Shoqata Shqiptare për Zhvillim të Qëndrueshëm të Energjisë dhe Mjedisit (AAEESD) (2006): Studimi i para-besueshmërisë për identifikimin nëse burimet e ujit mund të kanë përdorim nëpërmjet hidro-centraleve të vogla në Kosovë– Danida
- Antonijevic, D., M. Radivojevic (Editors) (1995): Šarr Mountain Župas, Gora, Opolje dhe Sredska. Vullumi II – Karakteristikat antropologjike-gjeografike-etnologjike, demografike, sociologjike dhe kulturore. Instituti Gjeografik i Akademisë Serbe të Shkencave dhe Arteve "Jovan Cvijić", Beograd
- Arneni, N.SH.T (2011): Raporti Final për Zonat Inventore të Pyjeve dhe ato Jo-Pyllore në Komunën e Dragashit, Raporti i UNDP-së, 14 faqe dhe shtojcat – Raporti i Dr. J. Milbradt për Zonat Inventore Pyjore dhe Jo-Pyllore në Komunën e Dragashit. Raporti i Projektit të UNDP-së.
- Bank P., F. Bemmerlein-Lux, E. Hajredini (2011): Metodologjia për Përcaktimin e Kufirit NP. Letra Punuese e UNDP-së; 5p
- Bemmerlein-Lux F. A., Ch. Dreiser, G. Werner (2008): Tregimi i Vendit të Qëndrueshmërisë – Atlasi për Udhëzimin e Zhvillimit të vet të Qëndrueshmërisë për Distriktin Kinez. Revista për Regjistrat e Zhvillimit Hapësinoro-Ekonomik (SDR) Vëll.15 Nën.3, fq 13-19
- Drini, B. (2009): Dragash/Dragaš Studimi Themelor – Drafti i Raportit Përfundimtar (UNDP)
- Komuna e Dragashit (2010): Plani lokal i veprimit mbi biodiversitetin në komunën e Dragashit 2011-2015, 16 pp
- ECNC, REC (2010): Plani Lokal i Veprimit mbi Biodiversitetin në Komunën e Dragashit – Komuna e Dragashit, Kosovë
- Elektroprojekt Consulting Engineers, Zagreb, (2009): Rishikimi i HPP Zhur Studimi i besueshmërisë përfshirë përgatitjet e ndikimit preliminary mjedisor dhe vlerësimi preliminary shoqëror
- Elezi Xhevdet (2011): Klasifikimi i cilësive tokësore në zonat bujqësore të Dragashit – harta e përshtatshmërisë për bujqësi. Raporti i UNDP-së 14 fq dhe shtojcat
- Esat Hoxha, M. Behxhet (2004a): Biodiversiteti dhe Zonat e Mbrojtura. Wus Austria
- Esat Hoxha; M. Behxhet (2004b): Ekologjia e Bimëve: Universiteti i Prishtinës, Kosovë
- EU (1985): CORINE land cover – Koordinimi i informatave mbi mjedisin (Gazeta Zyrtare L 176, 6.7.1985) <http://www.eea.europa.eu/publications/COR0>
- EU (2003): Udhëzimi 92/43/EEC Traktati i Hyrjes - SHTOJCA I: Llojet e Banimeve Natyrale në Interesa të Komunitetit, Mbrojtja e të cilave kërkon Përcaktimin e Zonave të Veçanta të Mbrojtjes
- EU (2007): Udhëzimi i banimeve – Udhëzimi i Këshillit 92/43/EEC i datës 21 maj 1992 mbi mbrojtjen e habitateve natyrore dhe faunës e florës së egër – Verzioni i konsoliduar 2007 (http://ec.europa.eu/environment/nature/legislation/habitatsdirective/index_en.htm)
- EU (2009): Udhëzimi i datës 30 nëntor 2009 mbi mbrojtjen e zogjëve të egër (2009/147/EC)
- EU (2010): Udhëzimi mbi Habitatet neni17 raporti – Përmirësimi i JETËS për përmirësimin e statusit të mbrojtjes së specieve dhe habitateve
- EULUP (2011): Prezentimi nga R. Palmer dhe N. Nordin: Ndjeshmëria nga erozioni i dheut dhe modelet e rreziqeve. Projekti "Mbështetja e mëtutjeshme për përdorimin e tokës " (EULUP) (gjithashtu shiqo <http://www.eulup-ks.org/>, modelin: http://www.eulup-ks.org/index.php?option=com_content&view=article&id=51%3Apresentations&catid=42%3Apatial-planning-and-environment&Itemid=70&lang=en) – qasja gusht 2012.



- Komisioni Europian (DG ENV B2) (2008a): MENAXHIMI i Habitaveve Natura 2000 - * Specie e pasura Nardus në tokat e barit 6230. Raporti teknik 2008 14/24 - Udhëzimi 92/43/EEC mbi mbrojtjen e habitaveve natyrale dhe florës e faunës së egër
- Komisioni Europian (DG ENV B2) (2008b): MENAXHIMI i Habitaveve Natura 2000 – Tokat e barit gëlqerore të Alpine dhe nën-alpine 6170. Raporti Teknik 2008 11/24 - Udhëzimi 92/43/EEC mbi mbrojtjen e habitaveve natyrale dhe florës e faunës së egër
- FAO (1984): Llojet e Përdorimit të Tokës
- FAO (1990): Udhëzimet për Përshkrimet e Tokave,
- FAO (2004): Pjesëmarrja në mënyrat e përdorimit të tokave në nivel komunal në Bosne dhe Hercegovinë, Llojet e Përdorimit të Tokave (LUT).
- FBRrZH, (2006): Studim besueshmërie për themelimin e Parkut Kombëtar nga ana Maqedonisë në Malin Sharr
- FINCHES (NGO) (2011):Lista e specieve të zogjëve dhe lokacioni i zogjëve në komunën e Dragashit. Raporti i UNDP, 6 faqe dhe shtojcat
- FSC (2010): Standardet e Kujdestarisë Pyjore për Republikën e Kosovës. Versioni 3.0 – Draft i aprovimit: Prishtinë, shtator 2010
- Hajriz M. (2009): Opojë. Prishtinë, 188 faqe
- Heath M. F., M. J. Endrus (2000): Zonat e rëndësishme të zogjëve në Europë, Vëllimi 2: Mbrojtja e jetës së Zogjëve në Europën Jugore , Seria Nr. 8
- Ibrahimi H. (2011a): Fauna Primare e Fluturave në Komunën e Dragashit. Raporti i UNDP, 8 faqe dhe shtojcat
- Ibrahimi H. (2011b): Vlerësimi i Kualitetit të Ujit nëpër Degët e Shpejta dhe Lumenjve në Komunën e Dragashit. Raporti i UNDP-së, 39 faqe dhe shtojcat
- Ibrahimi H. (2012a): Vlerësimi i Kualitetit të Ujit nëpër Degët e Shpejta dhe Lumenjve në Komunën e Dragashit. Raporti i UNDP-së, 39 faqe dhe shtojcat
- Komisioni i Pavarur për Miniera dhe Minerale (2006a): Harta Gjeologjike e Kosovës, Këshilli Qeverisës Prishtinë, Kosovë
- Instituti për Mbrojtjen e Natyrës së Kosovës (2003): Biodiversiteti i Sharrit, Komuna e Dragashit
- Instituti për Mbrojtjen e Natyrës së Kosovës, MMPH (2005): Vlerat e Trashëgimisë Natyrore të Kosovës.
- Instituti Për Planifikim Hapësinor, MMPH (2006): Analiza e Planifikimit Hapësinor në Dragash.
- Instituti Për Planifikim Hapësinor, MMPH (2008): Gjendja e Raporti Mjedisor, 2006-2007 Kosovë
- Instituti Për Planifikim Hapësinor, MMPH (2009): Drafti i Planifikimit Hapësinor, Parku Kombëtar “Mali i Sharrit”. Prishtinë
- Instituti për Mbrojtjen e Natyrës MMPH (2006): Biodiversiteti i Komunës së Dragashit, Kosovë
- KEK (2012): Të dhënat nga KEK-u Distribucioni Rajonal në Prizren 2012, të dhënat janë verifikuar dhe plotësuar me informata të më shumëta nga zyra e KEK-ut në Dragash
- Agjencia Kosovare për Mbrojtjen e Mjedisit AKMM (2006): Biodiversiteti i territorit të Komunës së Sharrit; shkurt
- Agjencia Kosovare për Mbrojtjen e Mjedisit AKMM (2008): Raporti mbi Gjendjen e Mjedisit, 2006-2007
- Agjencia Kosovare për Mbrojtjen e Mjedisit AKMM (2008): Raporti mbi Gjendjen e Natyrës, 2006-2007
- Agjencia Kosovare për Mbrojtjen e Mjedisit AKMM (2010): Raporti mbi Gjendjen e Natyrës 2007-2009
- Instituti Hidrometeorologjik i Kosovës (2012): Analizat e Ujërave të Zeza në komunën e Dragashit. Raporti i UNDP-së në gjuhën shqipe, 20 f. (Instituti Hidrometeorologjik I Kosvoes)



- Instituti i Kosovës për Mbrojtjen e Natyrës (shkurt 2007): Biodiversiteti i Dragashit (Biodiversiteti i Komunës së Dragashit/Instituti i Kosovës për Mbrojtjen e Natyrës)
- Kuvendi i Kosovës (2004): Ligji për Mbrojtjen e Natyrës
- Lazarević, R. (1994): Zhupat e Maleve të Sharrit, Gora, Opoja dhe Sredska, Vëllimi I – Cilësitë e Mjedisit Natyror, Insitituti i Gjeografisë, Akademia Serbe e Shkencave dhe Arteve "Jovan Cvijic", Beograd. Forma e Hartës V. Antanacković, V. Tatić, Z. Krivošej faqe 241-241.
- MBPZhR-APK (2009): Plani për menaxhim të pyjeve, Njësia Menaxhuese Koritnik, përpiluar nga Zgjidhja për Resurset Natyrore (Libri 1, 101 f; Libri 2, 185 f), (Ministria e Bujqësis, Pylltarisë dhe Zhvillimit Rural dhe Agjencia Pyjore e Kosovës: dokumenti zyrtar për menaxhim të pyjeve)
- MBPZhR-APK (2010a): Plani për menaxhim të pyjeve , Njësia menaxhuese Bredhiku, përpiluar nga Zgjidhja për Resurset Natyrore (Libri 1, 94 f; Libri 2, 194 f), (Ministria e Bujqësis, Pylltarisë dhe Zhvillimit Rural dhe Agjencia Pyjore e Kosovës: dokumenti zyrtar për menaxhim të pyjeve)
- MBPZhR-APK (2010b): Plani për menaxhim të pyjeve , Njësia menaxhuese Opoja, përpiluar nga Zgjidhja për Resurset Natyrore (Libri 1, 125 f; Libri 2, 249 f), (Ministria e Bujqësis, Pylltarisë dhe Zhvillimit Rural dhe Agjencia Pyjore e Kosovës: dokumenti zyrtar për menaxhim të pyjeve)
- MMPH/UNMIK (2006): Plani Hapësinor i Dragashit
- Milbradt, J. (2011): Të rehat kryesore të ekspertëve tonë për biodiversitetin dhe zonimit të parkut të propozuar kombëtar Dragash. "Arneni.P – consulting", Raporti UNDP, 4 pp dhe shtojcat.
- Millaku F. (2010): Inventori bimëve mjekësore dhe aromatike dhe manaferrave të egra në Kosovë. SAD Kosovë
- Millaku F., F. Rexhepi, Q. Pajazitaj, E. Krasniqi, Xh. Malaj (2011): II. Kontribuim i rëndësishëm me (203 specie bimore) në inventarin e bimëve për parkun kombëtar "Mali Sharr". Raporti preliminar për Listën e kuqe të specieve në Kosovë
- Ministria e Mjedisit dhe Planifikimit Hapësinor (2006): Plani Kosovar i Veprimit për Mjedisin 2006-2010, Prishtinë
- Muhedin Nushi & Fatmir Selimi (SHKURT 2009): Vlerësimi i Konkurrentësisë së Zinxhirit të Ushqimit nga Blegtoria në KOSOVË. Analizat e Zgjerimit të Rrjetit të Politikave Bujqësore - Kordinator: Siemen van Berkum (LEI)
- Komuna e Dragashit , Art Gold UNDP (2010): Udhëzues Komunal i Dragashit për Bashkëpunim Ndërkombëtar 2011-2013
- Mustafa B. (1998): Karakteristikat themelore të Florës dhe vegjetacionit në Kosovës dhe rreziqet e Zhdukjes. Revista Shqiptare për Shkencat Natyrore dhe Teknike, Akademia e Shkencave dhe Arteve e Shqipërisë, Tiranë
- Mustafa B. (2011): Profili Ekologjik i Specieve Bimore / Shoqatat dhe hartat Shpërndarëse për Komunitetet e Bimëve Specifike dhe Llojet e Habitave në Interes të Komunës së Dragashit, Raporti i Projektit të UNDP-së, 23 fq dhe shtojcat.
- Mustafa B. (2012): Statusi i Mbrojtjes së Biodiversitetit në Republikën e Kosovës me përqëndrim në qendrat e biodiversiteve. J. Environ. Biologjia 33 307-310
- Mustafa B., Esat. H. (2004): Biodiversiteti dhe Zonat e Mbrojtura. WUS-Austria-Universiteti i Prishtinës
- Mustafa B., H. Ibrahim (2009): Vlerësimi i kushteve të Biodiversitetit në Komunën e Dragashit dhe Rekomandimet për Mbrojtjen Ligjore– Raporti i UNDP-së, dhjetor 48 fq.
- Mustafa B., K. Georgev, A. Hajdari, E.Hajredini (2009): Menaxhimi i Qëndrueshëm i Pyjeve në Bashkësinë Europiane - EuropeAid/122672/D/SER/KOS Kontrata: CRIS 2008/162-109 - Identifikimi Preliminar i Vendeve Natyrore në Kosovë Natura 2000 - (Vendet kryesore të Biodiversitetit). 103fq.
- Nëntor (2006): Analiza hapësinore, Komuna e Dragashit (Spatial Planning Analysis of Dragash)
- Harta Pedologjike e Kosovës (1974)



- Pierre Galland, Tomasz Pezold, Ljudmila Dimtrova (2010): Vlerësimi i kushteve të biodiversitetit në komunën e Dragashit dhe rekomandimet për mbrojtjen ligjore: IUCN Beograd (Vlerësimi i situatës së biodiversitetit në Komunën e Dragashit dhe rekomandime për mbrojtje ligjore)
- Pireci M. (2010 dhe 2012): Raporti për Vlerësim të Energjisë të Komunës së Dragashit, mars
- Rregullore për masat e verifikimit të lërueshmërisë së veçantë të vlefshme (P1) dhe lërueshmërisë së vlefshme (P2) të tokës bujqësore (2010): Ministria e Bujqësisë, Peshkimit dhe Zhvillimit Rural, Republika e Kroacisë.
- Republika e Kosovës – Departmenti i Mbrojtjes së Mjedisit (2010): Strategjia dhe Plani i Veprimit për Biodiversitet 2011 – 2020. Ministria e Mjedisit dhe Planifikimit Hapësinor, Republika e Kosovës, 70 fq përfshirë shtojcat
- Republika e Kosovës (2006):Ligji mbi Tokën Bujqësore Nr. 02/L-26
- Republika e Kosovës (2008): Ligji Nr. 03/L-040 mbi Vetë-Qeverisjen Lokale
- Republika e Kosovës (2010): Ligji mbi amendamentet në Ligjin Nr. 2003/3 mbi Pyjet e Kosovës (mars 2010): Viti V / Nr. 67/29 Gazeta Zyrtare e Republikës së Kosovës / Prishtinë
- Republika e Kosovës (2010):Ligji mbi Mbrojtjen e Natyrës Nr.03/L–233
- Republika e Kosovës (2011): Ligji mbi Arsimin Para-Universitar Nr.04/L–032
- Republika e Kosovës (2012): Ligji draft mbi Parkun Kombëtar “Sharri”. Kuvendi i Republikës së Kosovës, 18 fq
- Rexhepi F. (1994): Vegjetacioni i Kosovës. Fakulteti i Shkencave Natyrore në Prishtinë, Kosovë
- Rexhepi F. (2003): Bimët Mjekësore. USAID
- Rugova, Ibrahim H., et al (2008): “Rëndësia e hulumtimit të makrosistemeve në Kosovë dhe monitorimi biologjik i ekosistemeve ujore në Kosovë”, Tryezë shkencore – Akademia e Shkencave dhe Arteve e Kosovës. ,Buletini i Akademisë
- Strauss A. and Pezold, T. (compilers) (2009): *All Along the Watchtowers: Udhëzues terreni për Rrypin e Gjelbërt në Europën Jug-Lindore*. Beograd, Serbia: IUCN Programi, Zyra për Europë Jug-Lindore. viii + 78 fq.
- Tush Markaj (2010): Vlerësimi i sektorit ujor në komunën e Dragashit - Raport (Raport: Vlerësimi i sektorit të ujit në Komunën e Dragashit/Tush Markaj, Mars, 2010)
- UNDP (2010): Udhëzimet për Komunën e Dragashit për Bashkëpunimin e Decentralizuar, 2011-2012
- UNDP (2011): Pyetësori për fshatra – mbledhja e brendshme e të dhënave
- UNDP (2012a): Pasuritë e Trashëgueshme Kulurore në Dragash. Raporti nga Crystal Whitaker, gusht 2012 – 72 fq.
- UNDP (2012b): Projekti i Dragashit: Raport mbi kualitetin e ujit të pijshëm në 35 fshatra dhe në komunën e Dragashit – analiza e të dhënave e bërë nga Instituti Kombëtar për Shëndet Publik i Kosovës
- UNEP Vienë ISCC (2006): Përforcimi i Menaxhimit të Biodiversitetit Ndër-kufitar në Europën Jug-Lindore
- UNEP Vienë ISCC (2009): Studimi i fizibilitetit në krijimin e zonës së mbrojtur ndër-kufitare në Malin e Sharrit – Korab – Deshat, 62 fq
- USAID Kosovo (2003): Vlerësimi i Biodiversitetit në Kosovë. ARD-BIOFOR IQC Konsorciumi Kosovë – Raporti Final i dorëzuar tek Agjencia e Kombeve të Bashkuara për Zhvillim Ndërkombëtar, 29 fq dhe shtojcat
- Visar Morina (2010): Konfliktet mbi pronësinë e tokave që ose janë duke ndodhur ose do të mbyllen në të ardhmen e afërt në Dragash;

Programi i Kombeve të Bashkuara për Zhvillim

Atlas për Zhvillimin e Qëndrueshëm të Dragashit -Kosovë



Vlaire Hajaj (2011): Raporti i Zhvillimit Njerëzor

Wassel, T. (2011): Malet e Dragashit, Kosovë: Udhërrfyes për Shëtitje dhe Turizëm në Natyrë. UNDP – 100 fq (Versionet në Anglisht, Shqip dhe Serbisht)

Draft final - për miratim